

日本棋院编 刘晓君、张璇、王谊 译

6



文化艺术出版社

553150

日本棋院 編

劉曉君

張璇 譯



Com/25/06

名局細解

解說

武宮正樹

記述

勝本哲州

第28期十段戰本戰（產經新聞主催）

平成2年2月19日於東京「日本棋院會館」

白

九段

山城宏

黑

世界選
手權者

武宮正樹

（五百半分出）

名局細解

解説 武宮正樹 記述 勝本哲州

第28期十段戦本戦（産経新聞主催）

平成2年2月19日 於 東京「日本棋院会館」

白 九段 山城 宏

黒 世界選
手権者 武宮正樹

（五目半コミ出し）

日本棋院 編

劉曉君

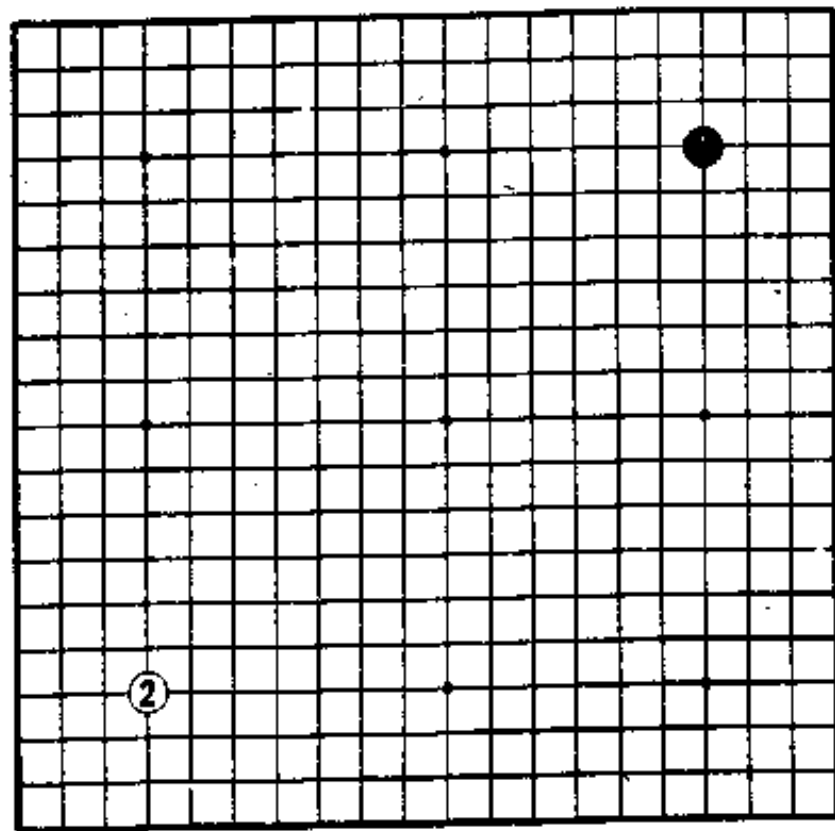
張璇 譯

王輝

天津東新書局出版

一、布局篇

(1-2)

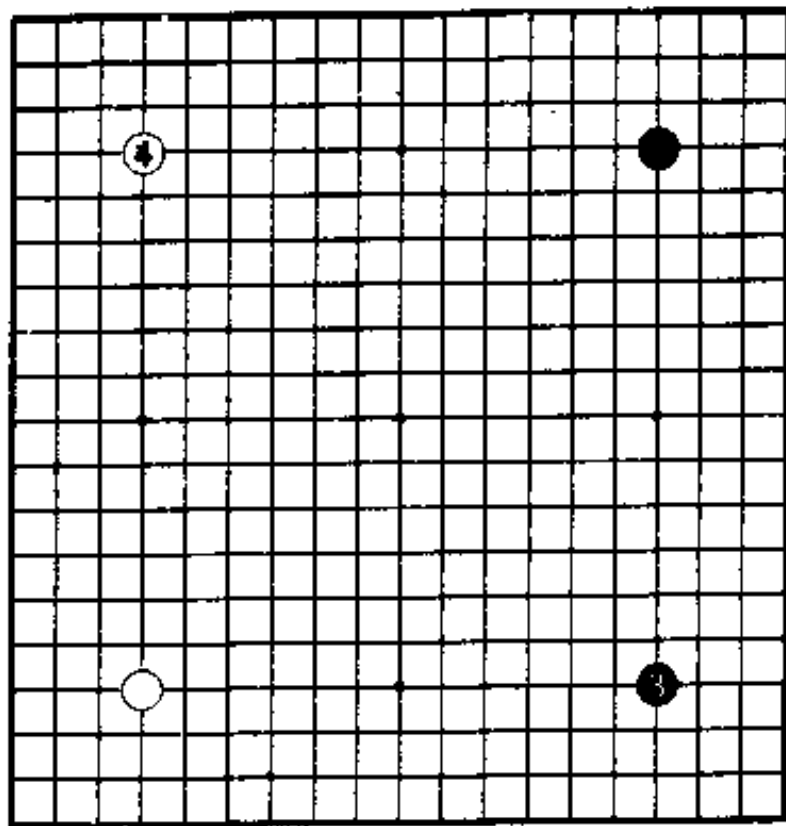


(○为武宫九段的解说: ◇为编者的说明。)

◇久别之后, 我们现在发表武宫宇宙流的得意的棋谱。这是决定十段战的挑战者的一场对局。

山城九段第一局战胜加藤正夫王座、第二局战胜藤泽秀行名誉棋圣, 第三局、第四局分

(3—4)

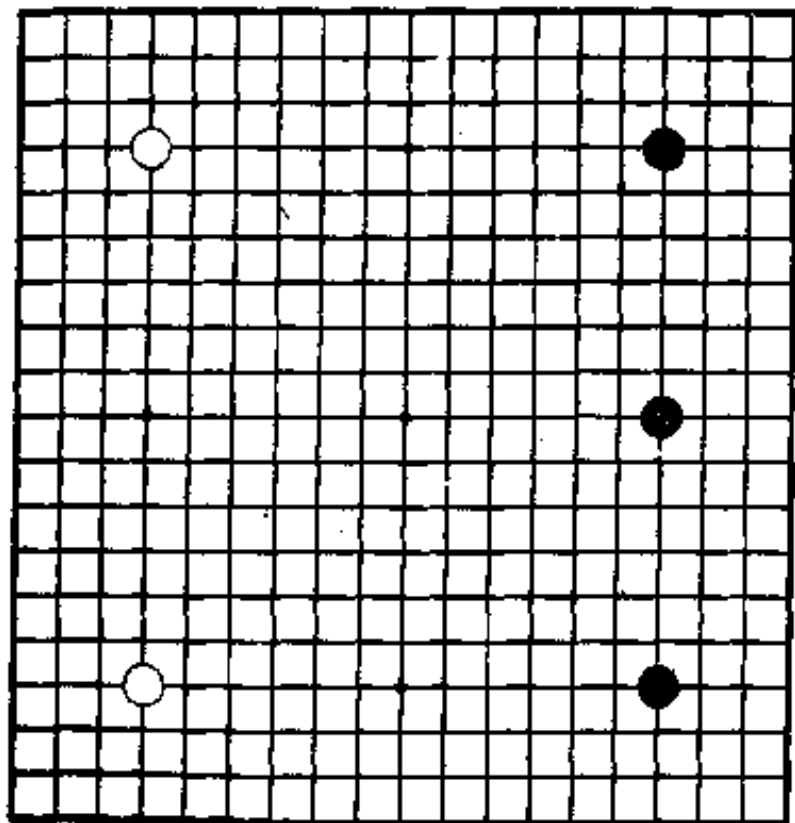


别战胜淡路九段和依田七段，顺利地进入胜者组的决胜战。

◇另一方面武宫九段首战负于关西棋院的长谷川九段。在其他棋战中这就失败了，但十段战有“败者复活”的特殊规定。

◇回到败者组，他先后战胜小县七段、

(5)

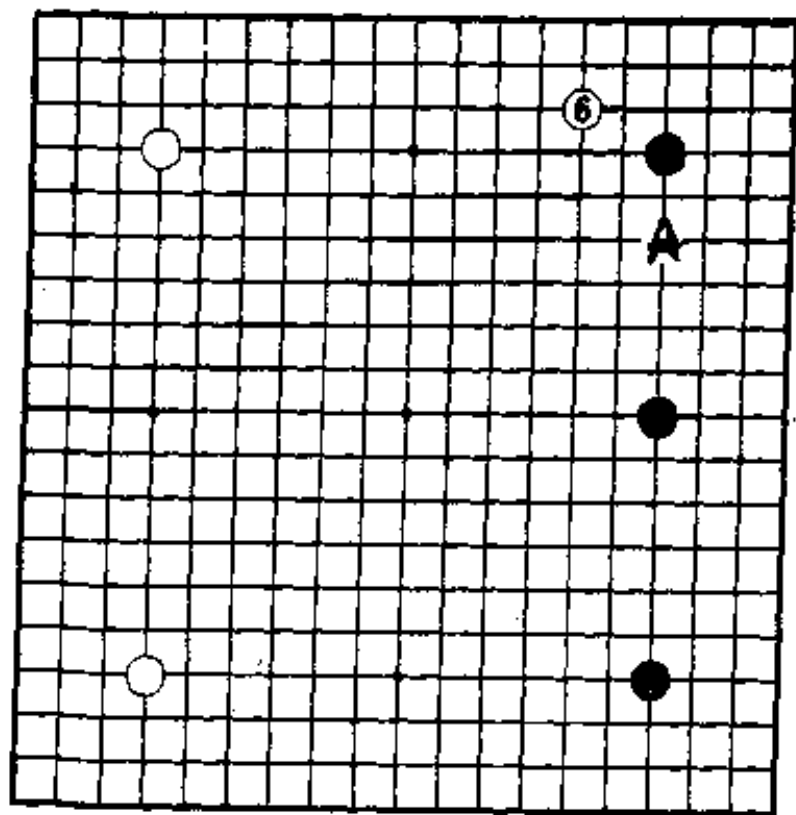


大竹九段、林海峰天元、依田七段和小林棋圣，取得五连胜，进入决胜战。

◇武官执黑，不用说走的是三连星。这是他习惯的布局。

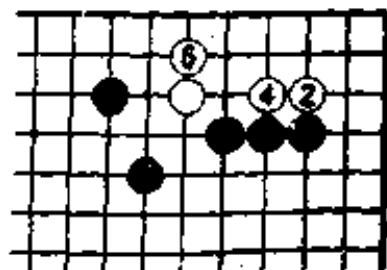
◇《名局细解》上月号林海峰、赵治勋对局时尝试了各种布局，而武官执黑的话，就象盖图章一样一定是走三连

(6)

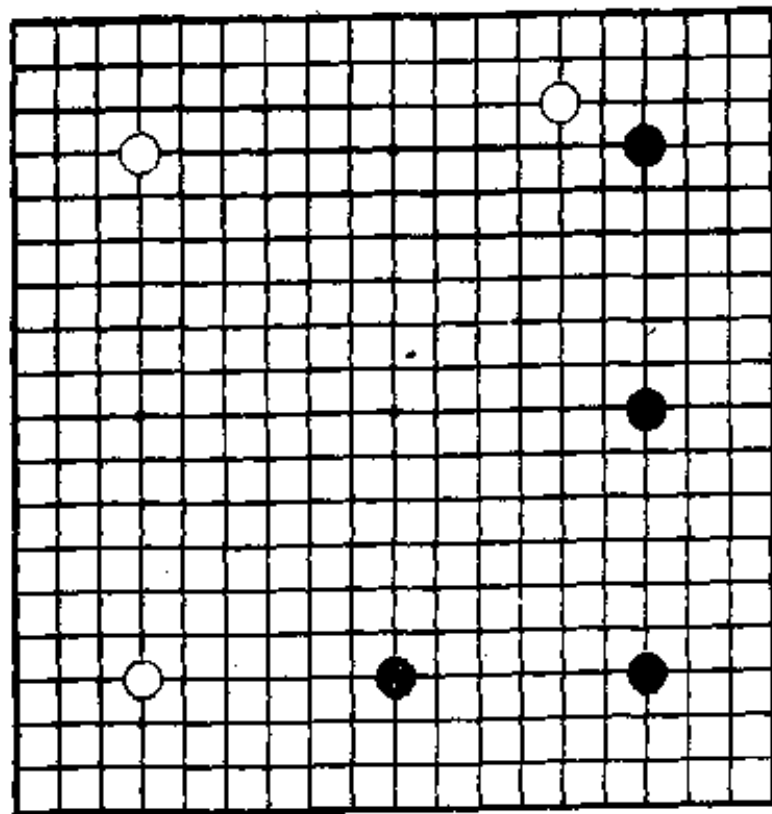


星。

○黑7有种种下法，除在A位应之外，如下图可黑1夹(若夹的话，白2以下到黑7是一个例子)。



(7)

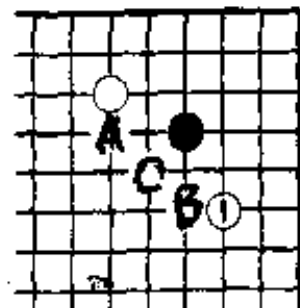


◇最近有个倾向，
黑7脱先在下边占
大场的布局较多。

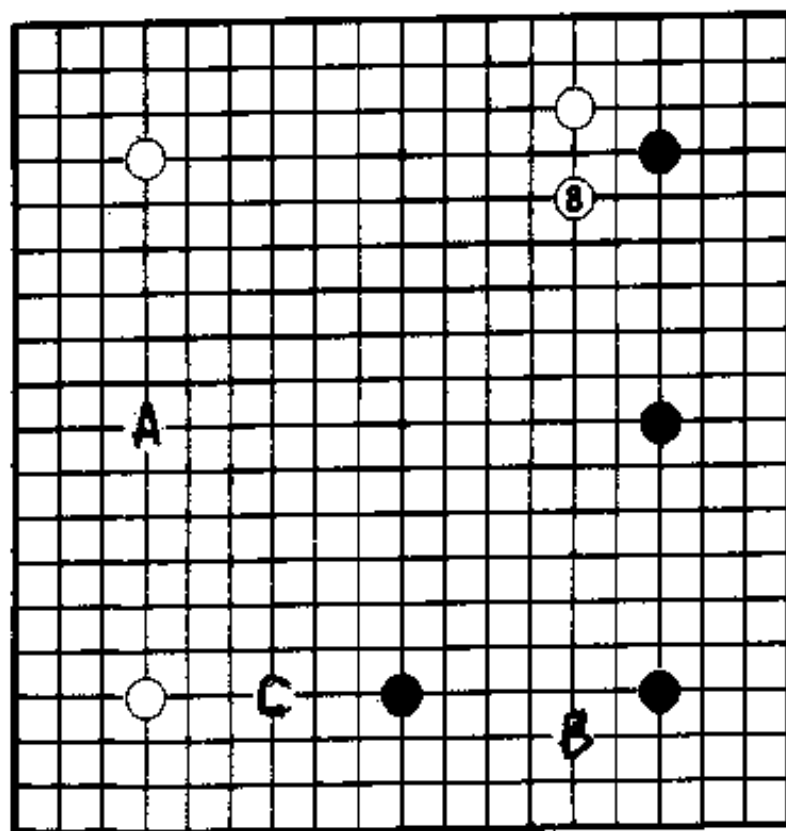
下图

◇“若在白1挂？”

“黑可以考虑
A、B、C、三种
走法。”



(8) 大模樣を意図

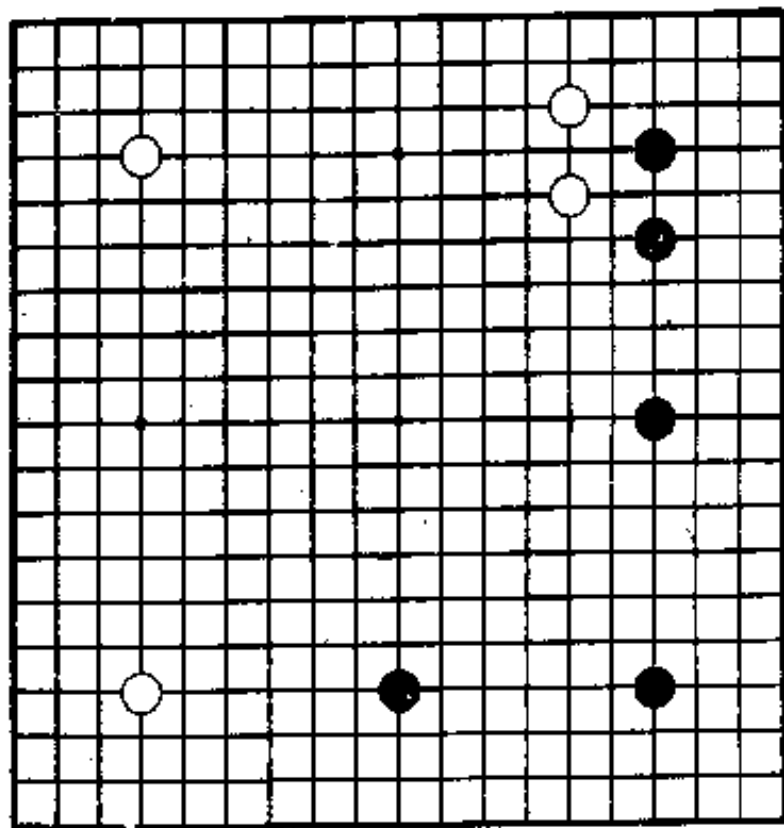


○白8。盘上到处都有大场。

白A走三连星的一手，白B挂的一手，白C拆2的一手，这些都够得上是大场。但是和这几手相比，白8一间跳，这似乎是最大的大场。

山城九段在日中擂台赛的对局中同中国选手张文东

(9)

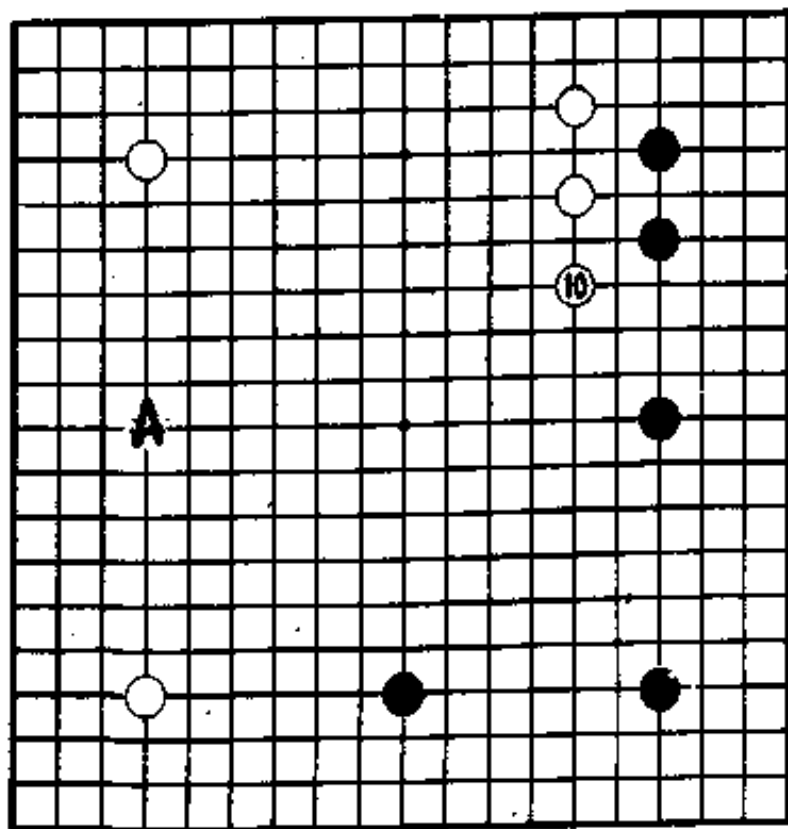


比赛时，他执白在与这盘棋相同的布局中，也是走的白8。

◇总之，若一脱先，让黑子在8位压的话就讨厌了。

走双飞燕的话，棋的步调加快，作为对局者心情上想避开急战，慢慢下。

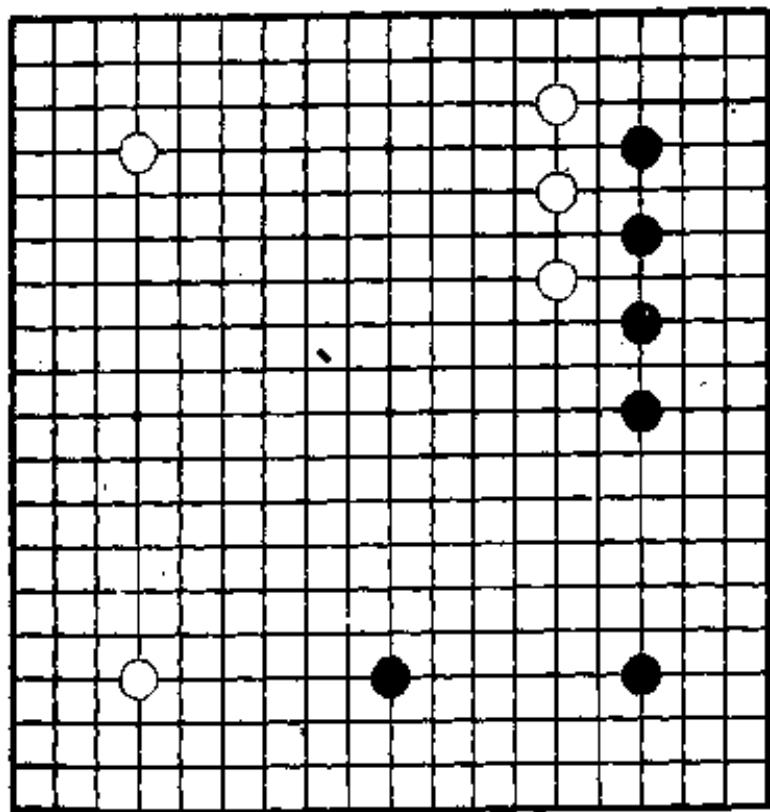
(10) 中央志向



◇对黑9的应，白10跳。

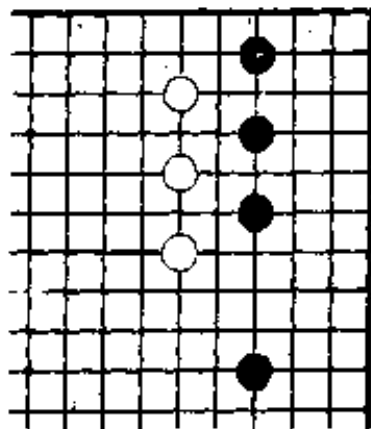
白走A位，看起来是大场，但对手是武宫，所以黑便会10位压。“对方的急所就是己方的急所”，因此白走10位。白10的走法仍然是意识到了武宫的宇宙流。

(11)

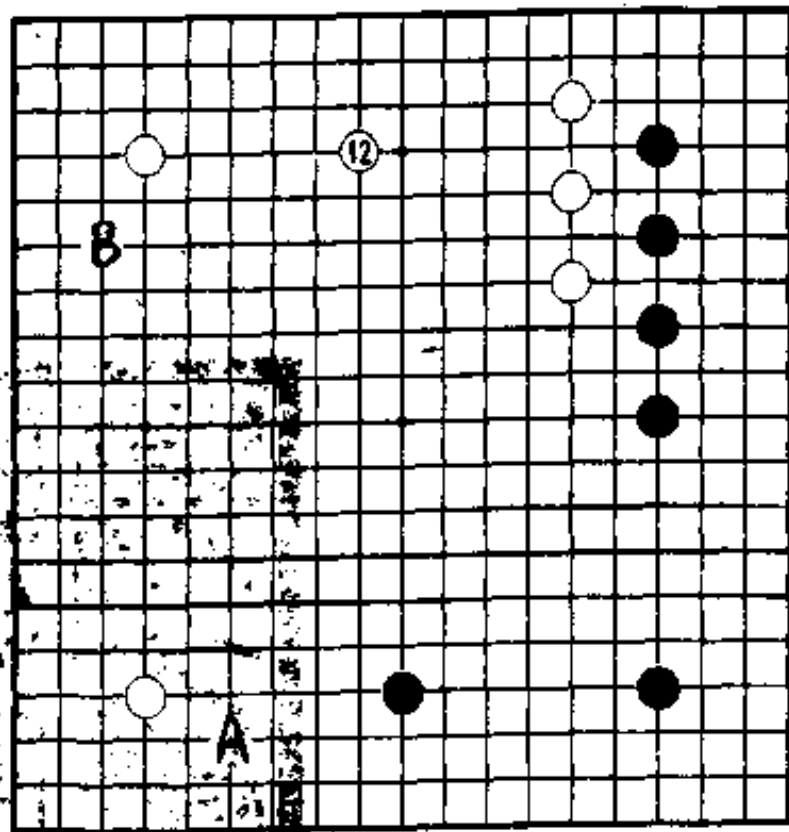


◇黑11也有的如下图，在1位跳。

○因为白11是好手，
所以黑11是必然的。



(12)

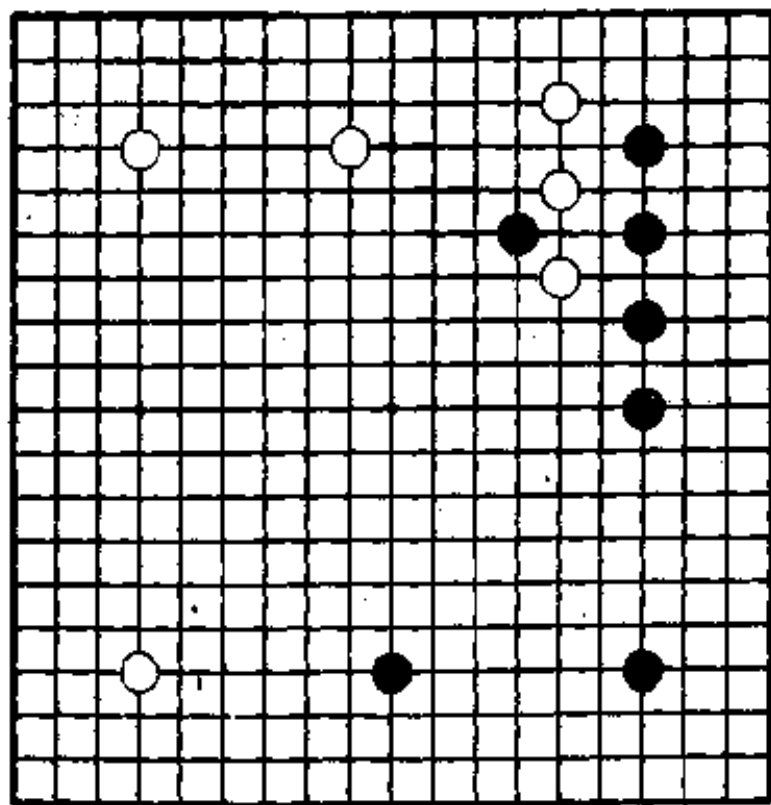


○白12是首先的判断。

◇白在上边，黑占右边和下边，可以假定双方是这样占地盘的。

武官作为宇宙流，一般着眼于黑A位挂或黑B位挂。

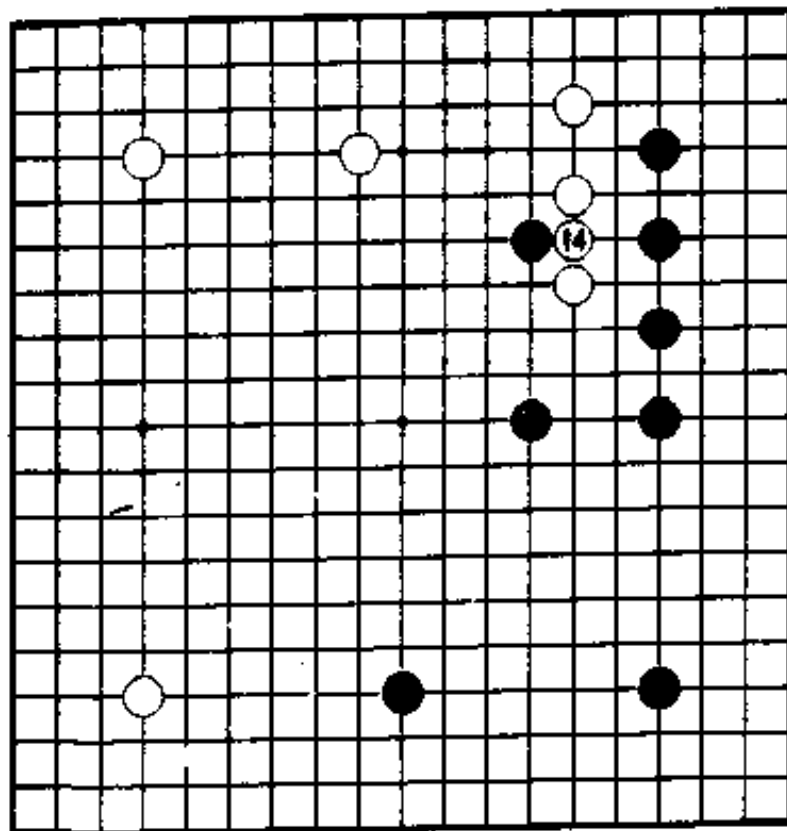
(13)



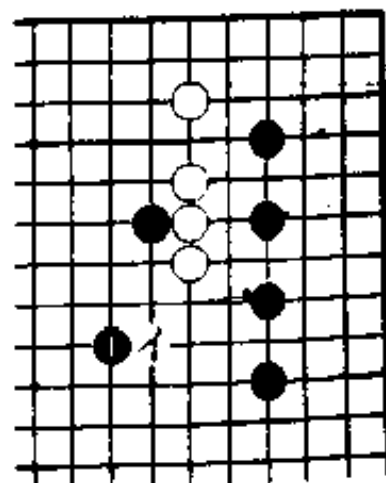
○黑13窥是否好很难说。

走得不好，这种打入可能成为恶手。走得好的话，这个窥可以一下子发挥作用。不管怎么样，后来因为这一窥，有可能发生变化。

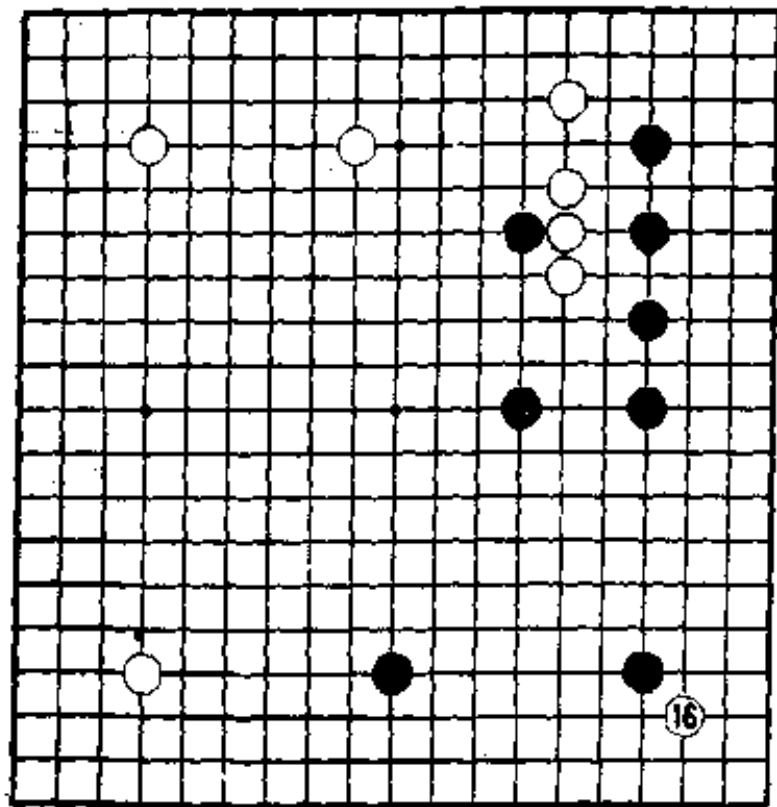
(14—15)



○白14这里只能接。
黑15也有的如
下图：黑1伸长腿。



(16)



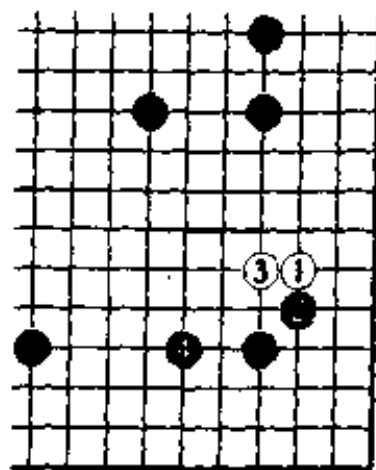
◇“白16呢?”

○“是不是可以这么走”

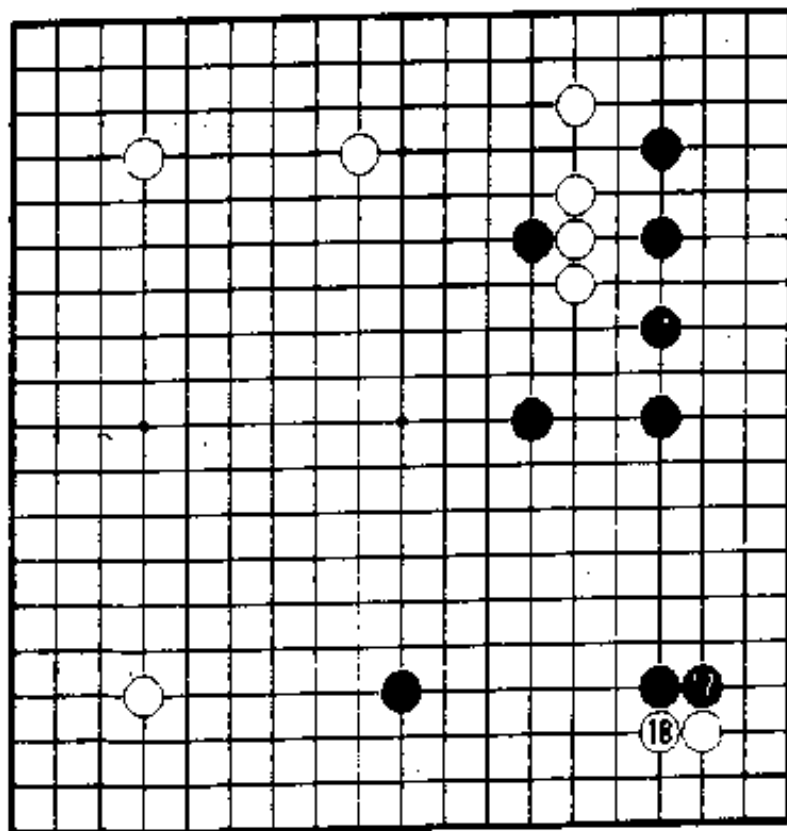
◇白16 如下图

“白1挂的话?”

○“黑2、4应。”



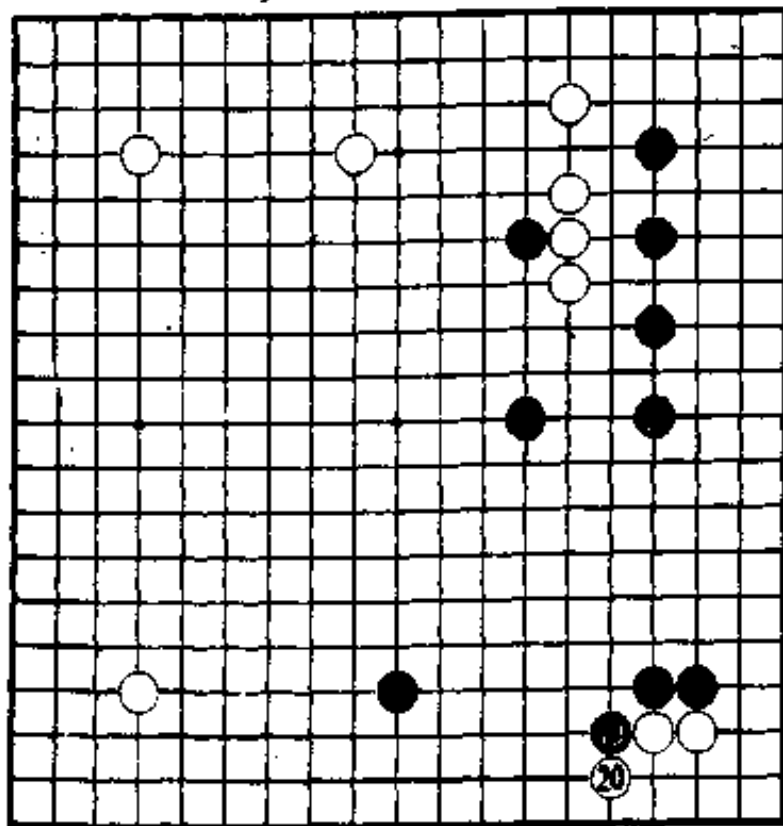
(17—18)



○“这一手有些无理吧”

◇即使说无理，也不致于被动。但是武宫宇宙流的本质是扩张模样，等待打入；受攻的话很不好。一旦受攻就会中了对方的计。

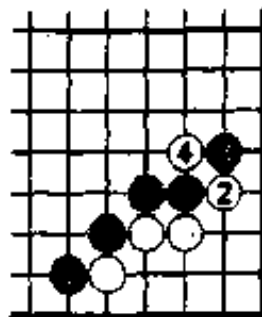
(19-20)



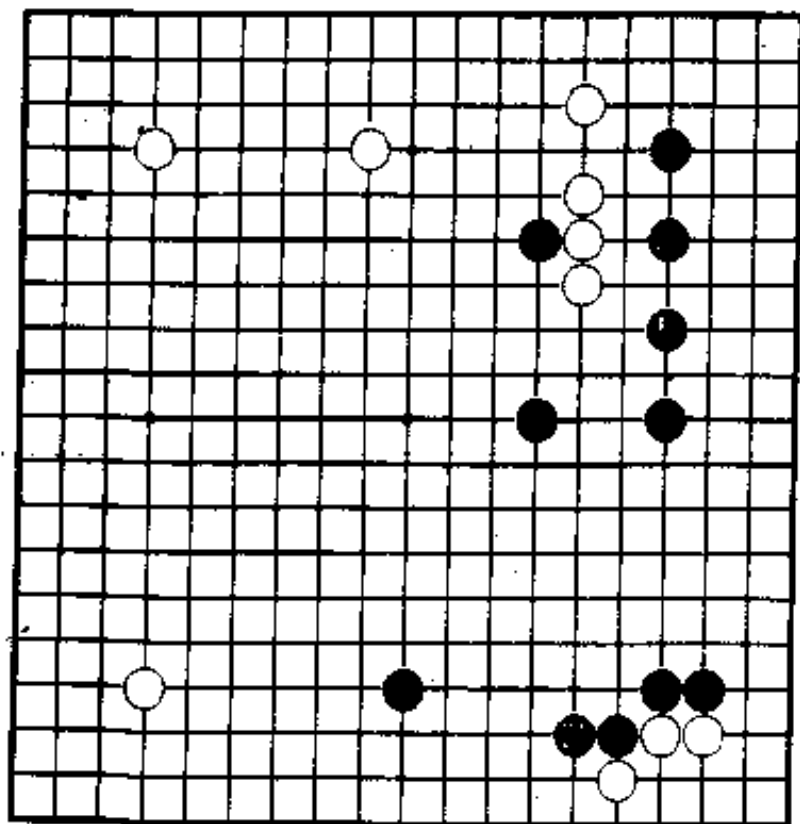
◇“黑21如下图,黑

1 连扳?”

○“那末白走 2、4。”

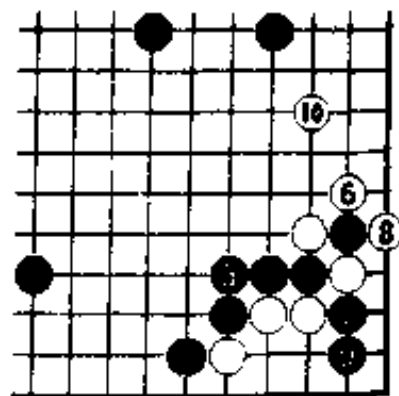


(21)

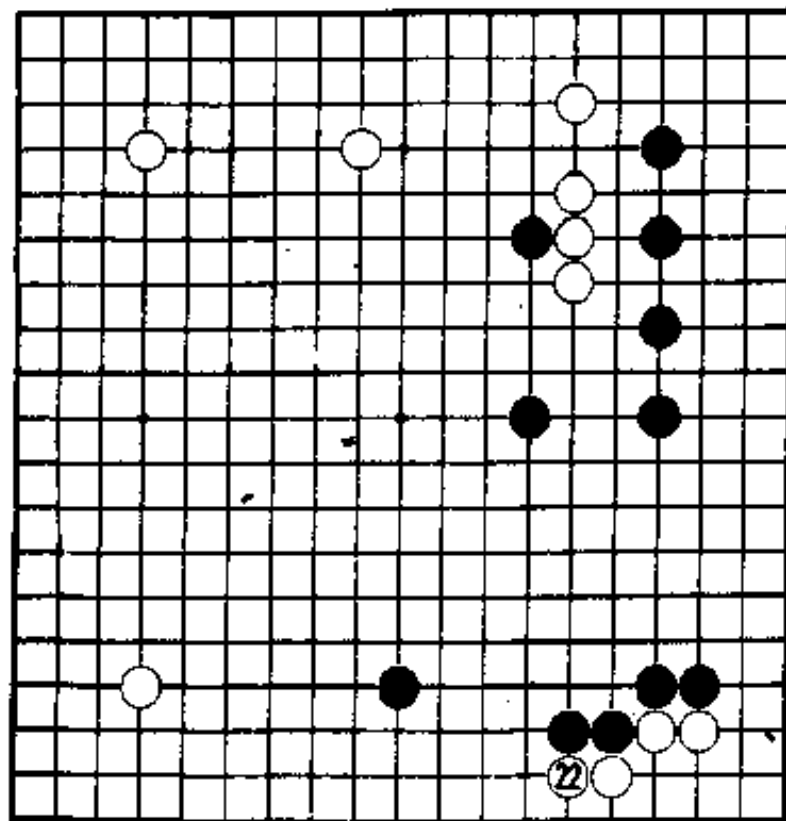


○“接着黑 5 接，从白 6 到 10，黑想成地之处被破坏。”

◇这个定式，还有另外的走法。次页下图也可走黑 1 靠。

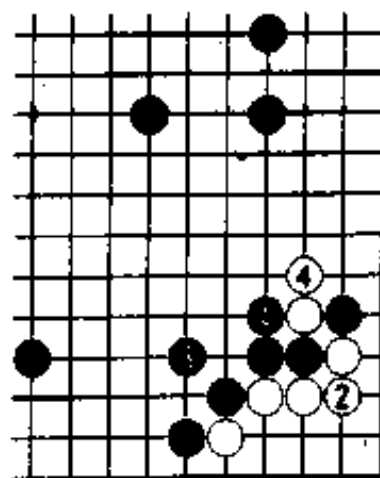


(22)



○“白2接,黑3虎,
则白4长出——

这样,黑也有
些无理。

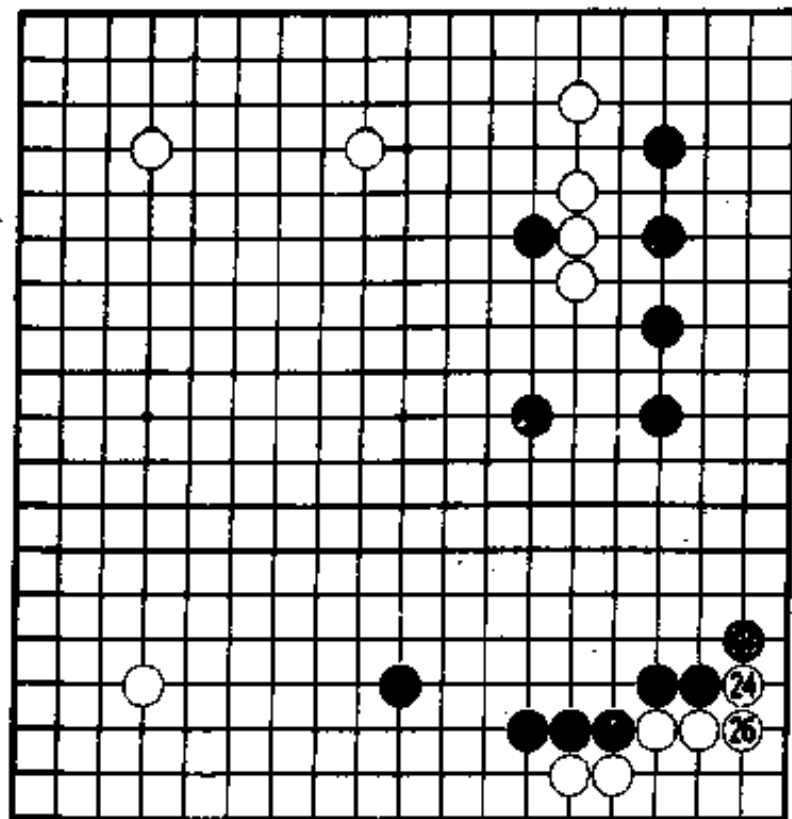


一九一



特别是不在角上、边上及小地方大里小气地走棋，宇宙流棋子的走向必须“自然”。

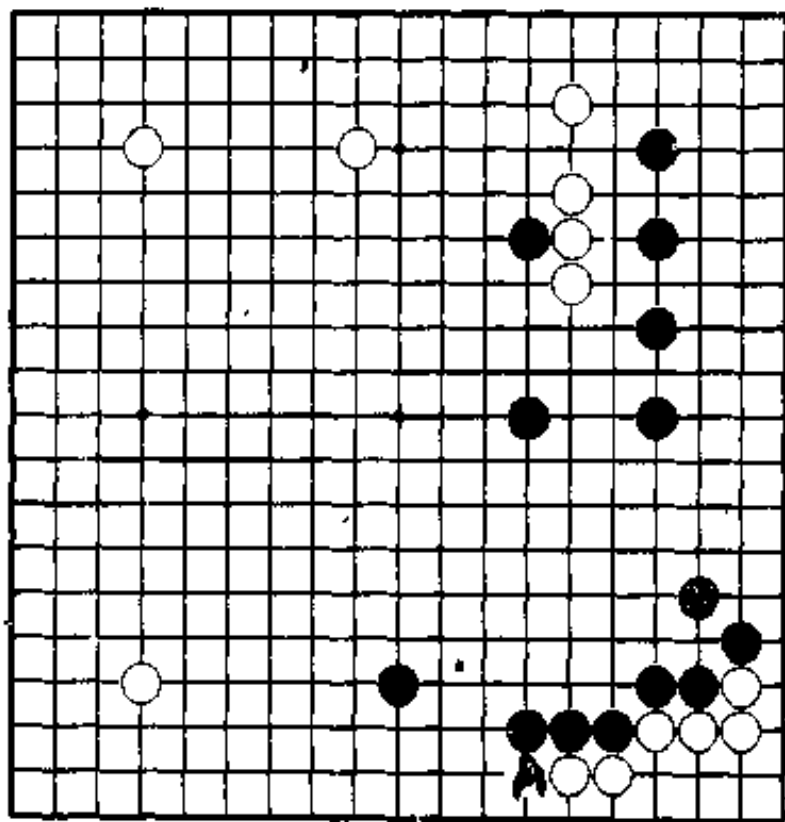
(24—26)



◇另一方面白棋马上三三进角，这样黑的外壁完全固定了，已经不是模样，而是确定的地盘了。

这样让黑形成地盘好吗？就这样走下去吗？

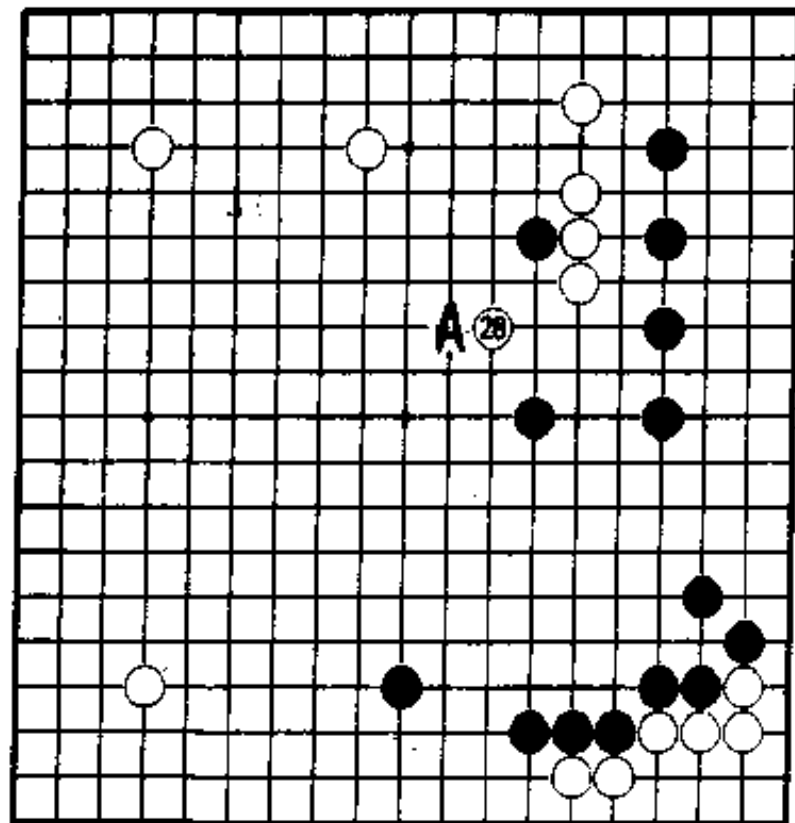
(27)



◇看看一流棋手下棋，这样似乎不能说白形势受损。

黑地虽然巩固了，但角上被先手破坏了，不应忘记的是角上成了白的地盘。白A位爬的话，白地有10目。应当说从黑地中捞来10目是不坏的。当然黑方也无不满，总之是两分的形势。

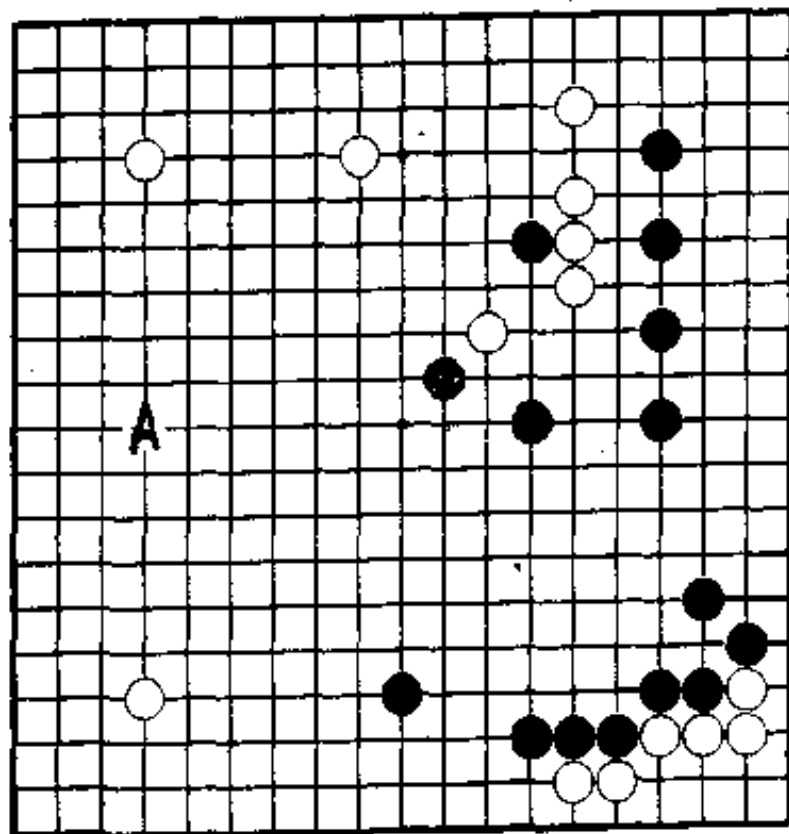
ポイント1 (28) 正直すぎた



○白28有问题。因为脱先的话黑走28作用很大所以可以走这一步，而这里进一步走在白A就更好了。

白28小飞——

(29)



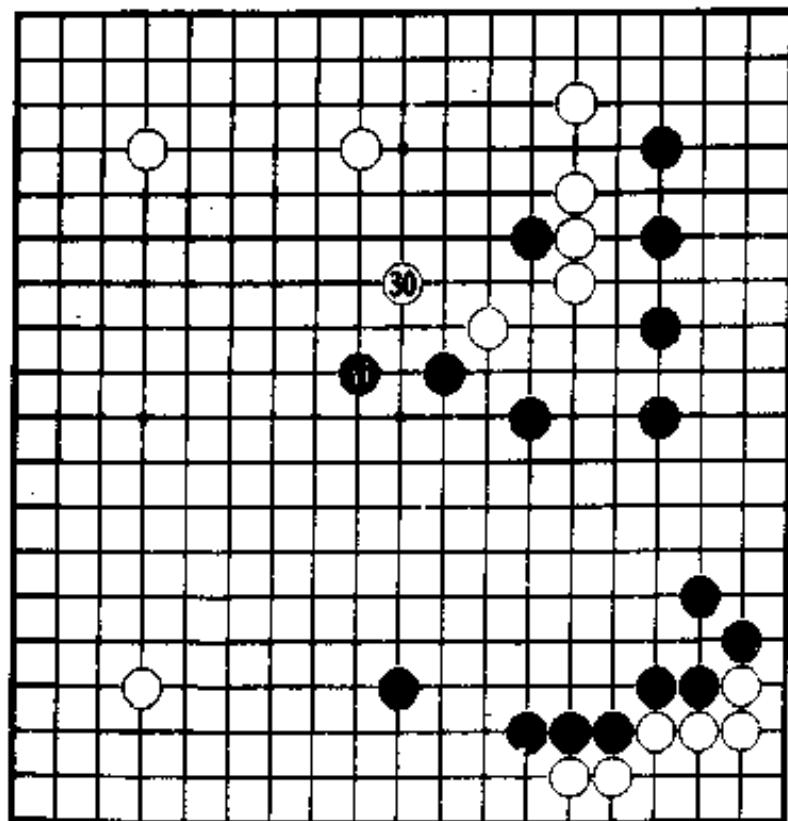
○黑29挂步调很好，
因为看来对方要这样走。

◇离开黑的步调子，
这一带针对模样围棋的下法很困难。

◇“白A为什么不能走呀”

○“到了这种棋局，
不会想走白A”

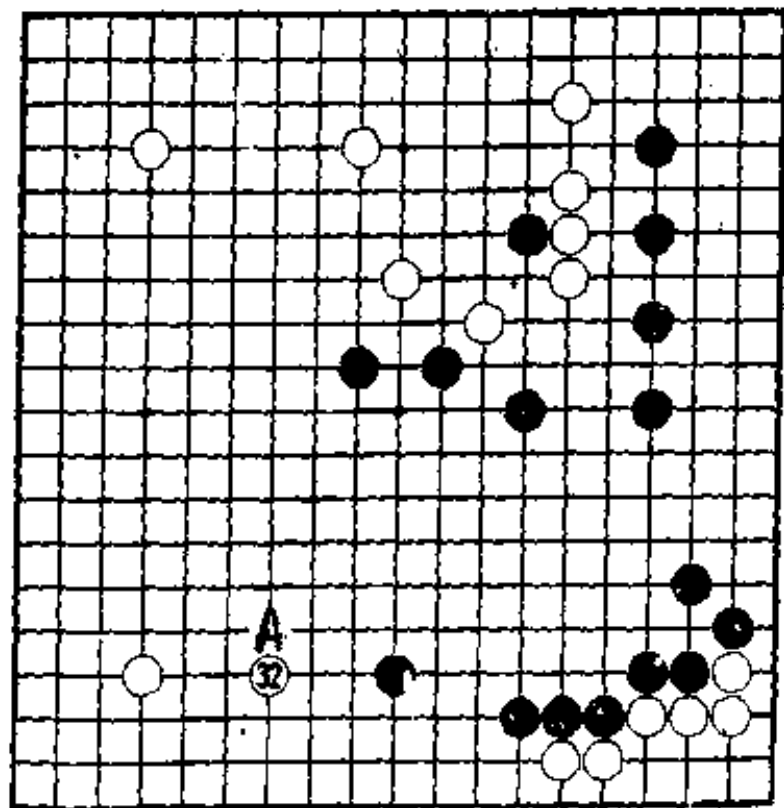
(30—31)



○白30应，让人有屈服之感。

黑31后，黑方成了容易下的棋。
◇因为右边巩固了，所以这是很大的地盘。虽然是局部，即使那样，黑地在不断扩大。

(32)

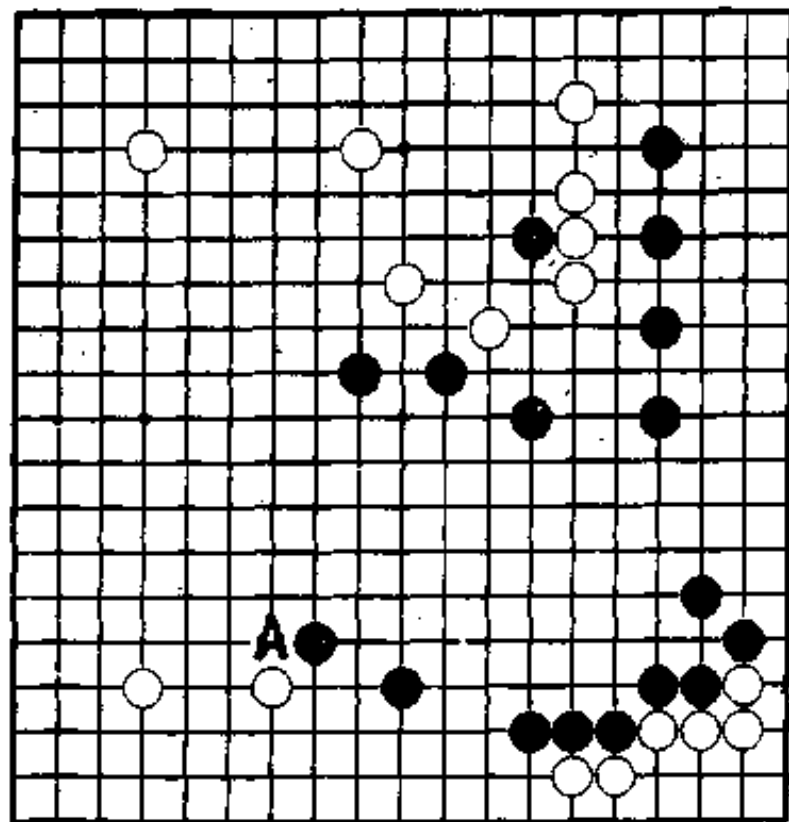


◇向32从常识上看这也是大场。

这盘棋是决定挑战者的一战，是受到其他棋手注目的一局，其中高木九段指出：“白32是否可高一路下走在白A”。

○下边空着，因为是中腹的棋，白A

(33)

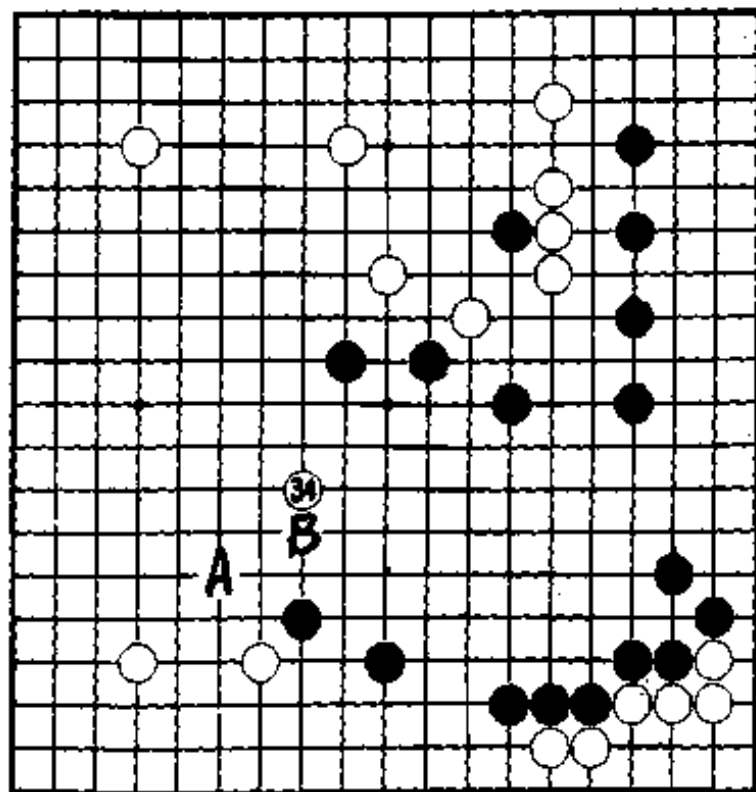


的不法是有趣的设想。

◇普通的布局，在3线4线行棋是一般常识，但对方的宇宙流，据说常在5线、6线下子。

◇黑33是第一感。据说33也可以在A位靠。

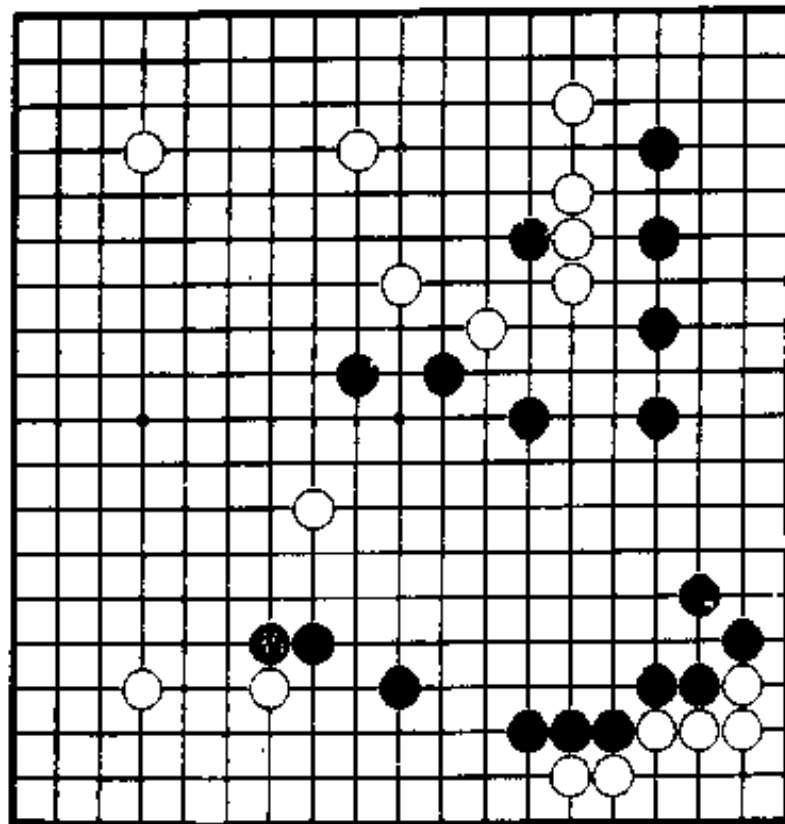
(34)



○白34从棋子的趋向看可以白A小飞，这样一来则黑B围空。

被围后，看来形势不利，所以白34分割，但这一手不自然，并无收获。
◇武宫的一惯见解是：“落子要按自然的趋向走”——正

(35)



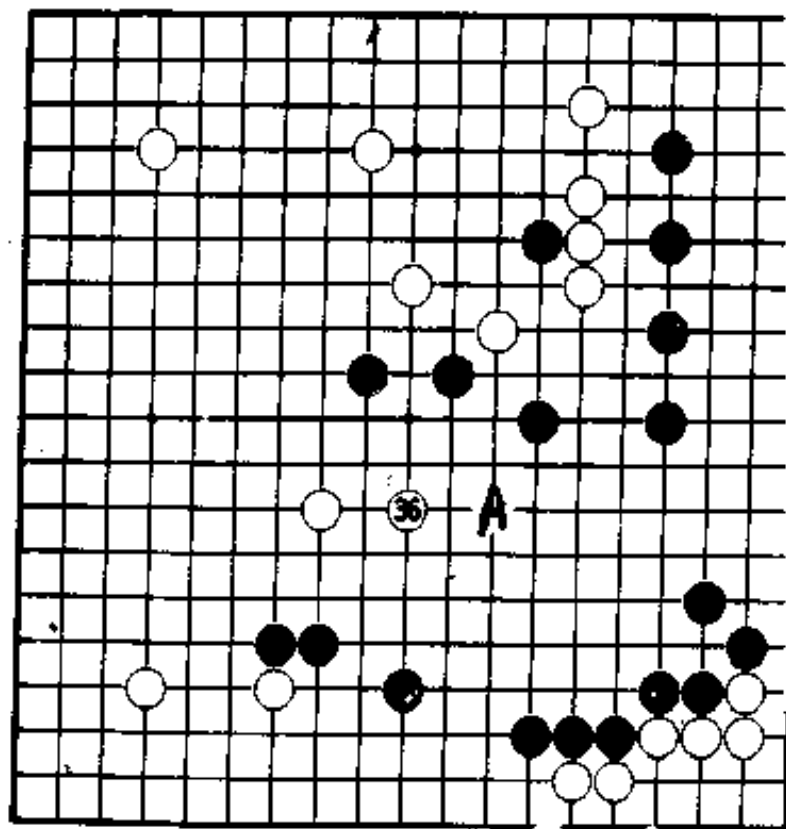
因为如此，宇宙流也可以说是别名武宫自然流。

◇在布局阶段叫宇宙流，从布局到中盘大约可以称为自然流。

“明白吗？”围棋界的长者这么说，但一般的业余爱好者很难理解。

(36)

二、中盘篇

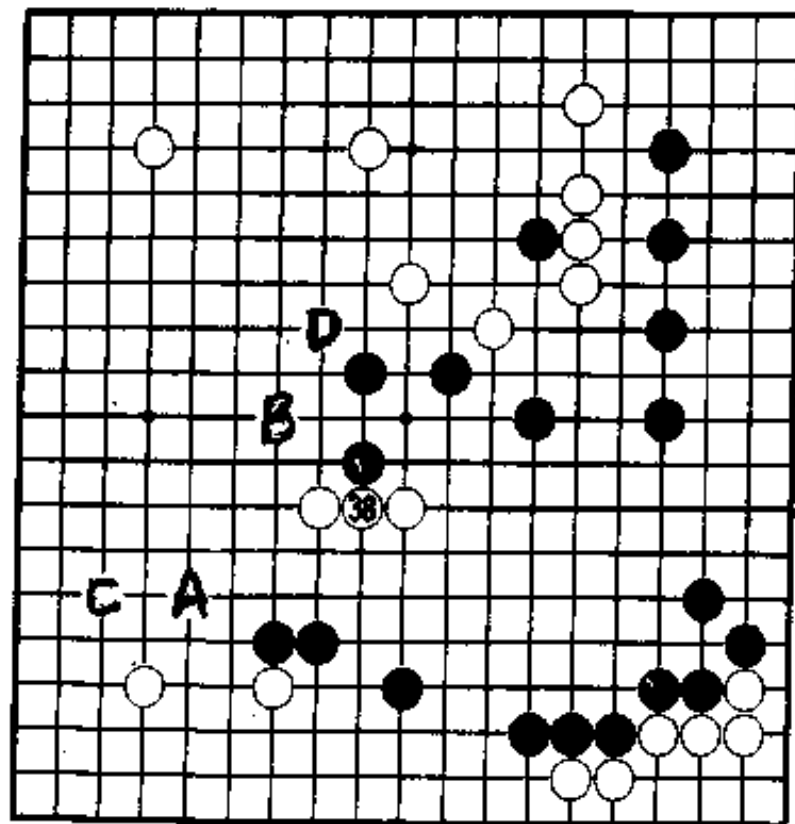


○白36突然改变方向。

◇这里黑若在A位应，就不是宇宙流了。宇宙流的骨子始终在于进攻。

◇黑A位应而获胜是让三子以上的让子棋。

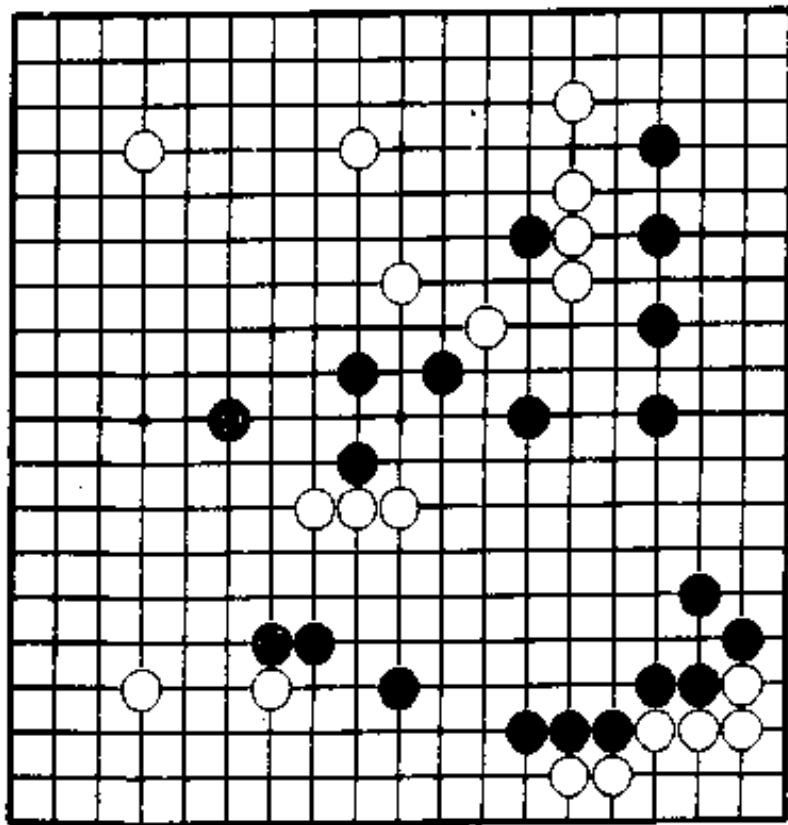
(37—38)



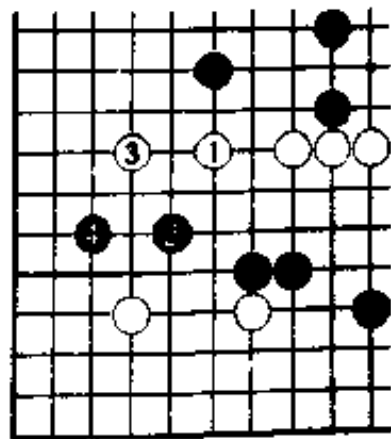
○黑39在A位小飞是好手。白B的话，黑C尖自然地进入白模样中，白中央的棋子始终不安定。

黑D顺序跳进，这时角上不放心了。

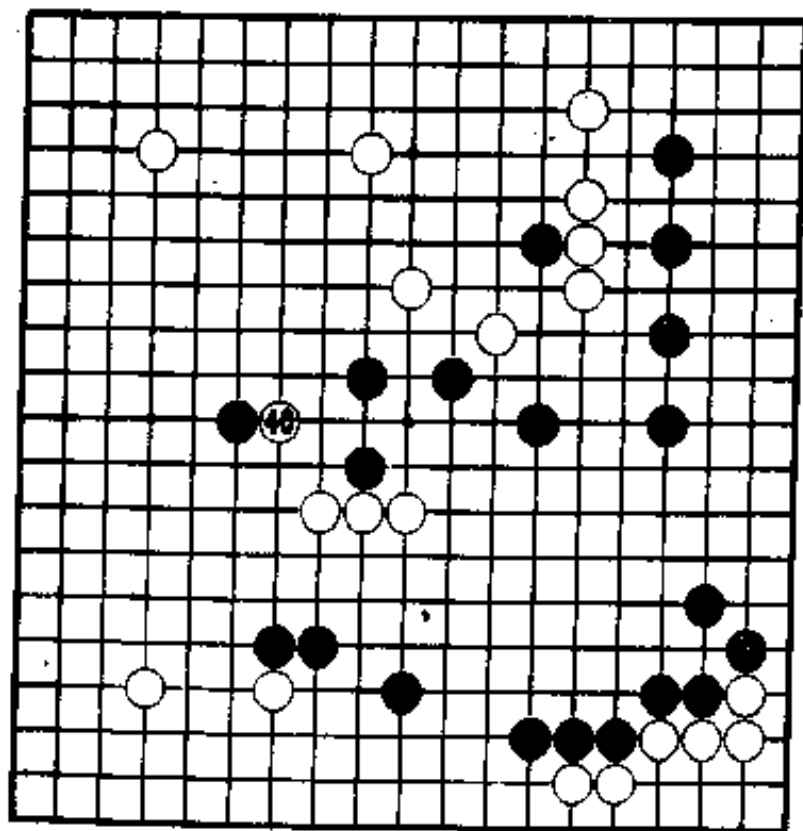
(39)



○黑走39，如下图
白 白 1 跳，黑 2，
白 3 的话，黑棋在
4 位自然地跳过去，
这是黑棋的预定方
针。



(40) なかなかの手

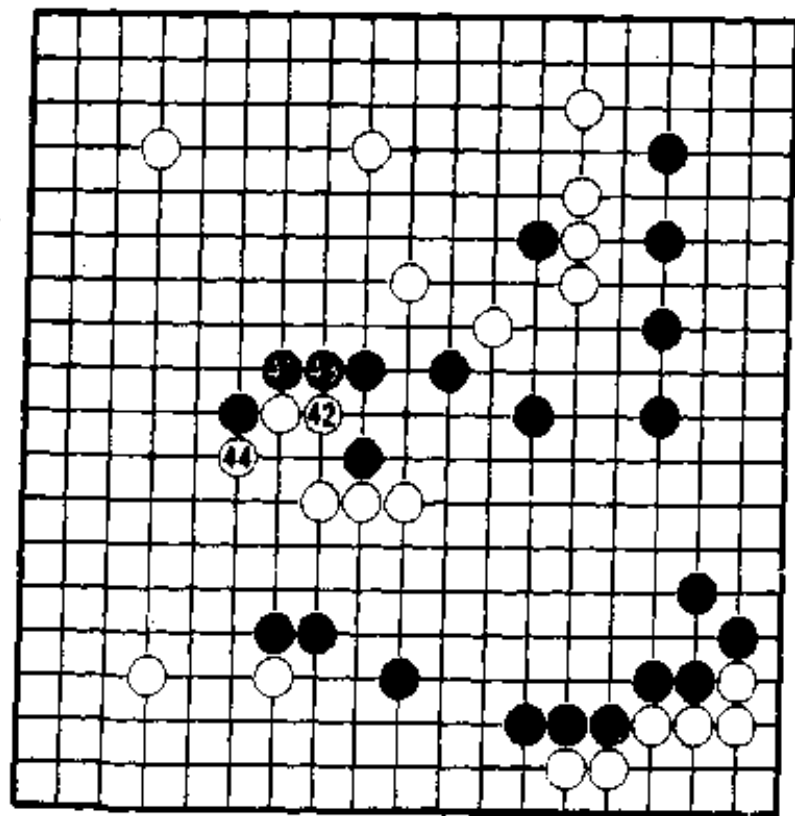


○白40靠是妙手。

◇为什么说这一手是妙手呢？

通常在《名局细解》中，随着棋的进展，可以了解前面下的“这一手是好手”，但说白40靠是妙手，这在棋子走过后也不容易明白。

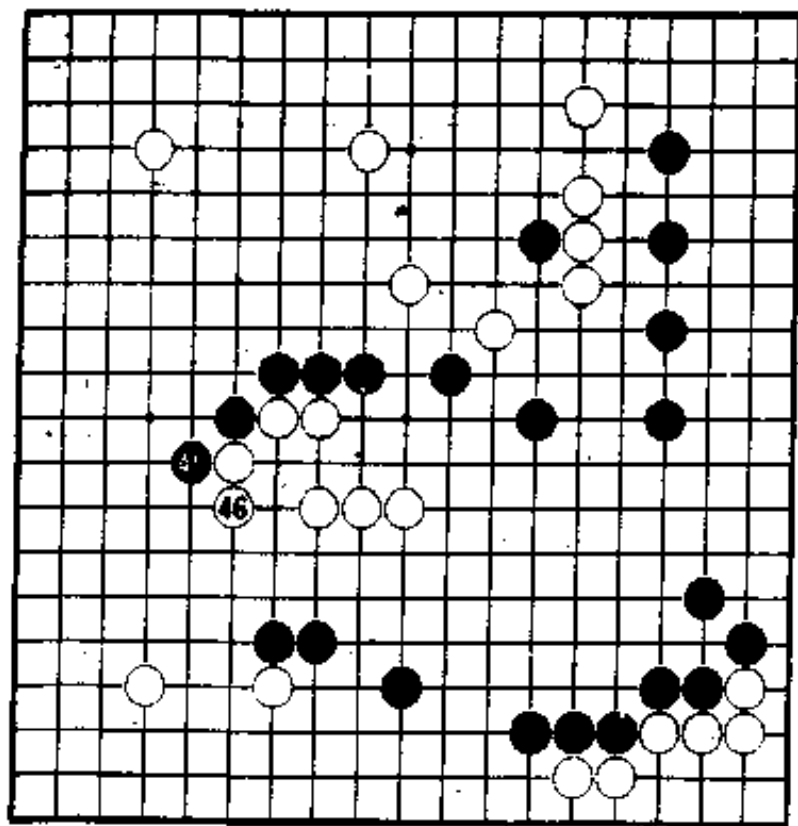
(41—44)



◇白42到44。普通这一手从形上看被称为俗手，是外行下棋的要遭到老师斥责的一手。

这一手若说是妙手，那这种说法就越来越明白了。

(45—46) 俗筋だが



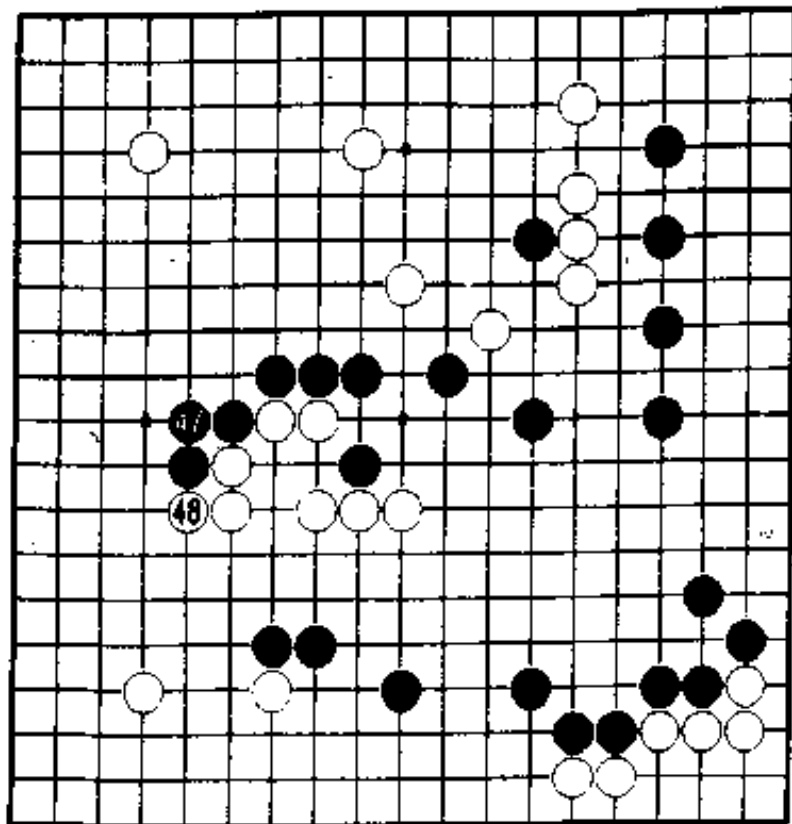
◇黑45连扳，黑棋
气势好。

对此，白46时，
白越来越成为凝形。

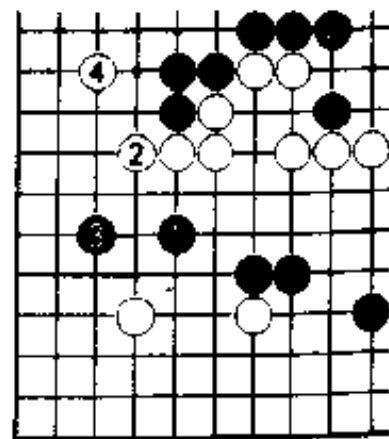
“妙手”，看来
是相当不好的一手。

◇黑棋作战，见次
页下图

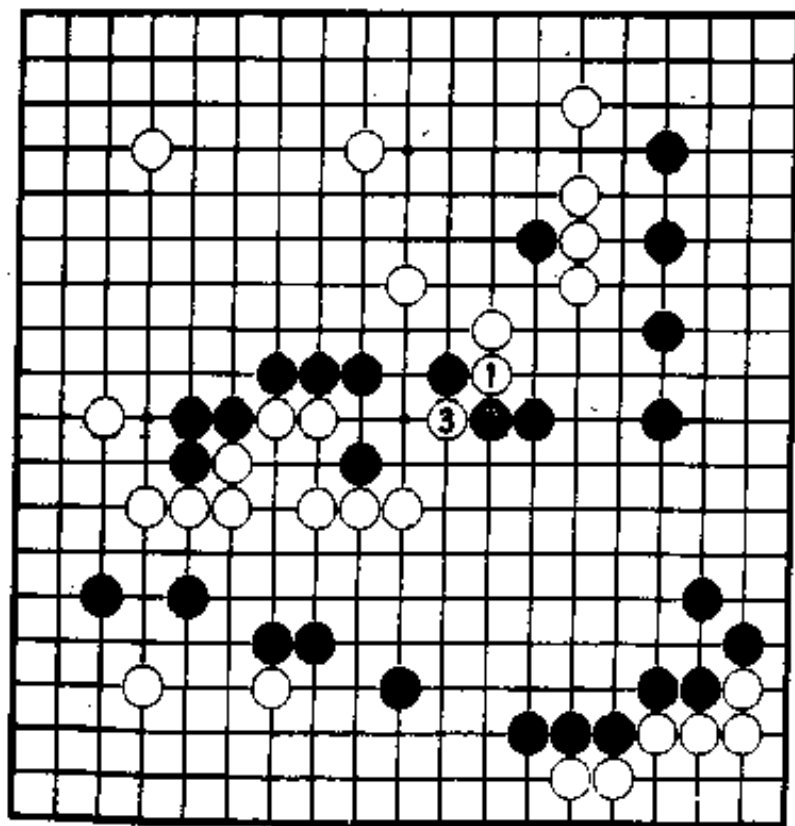
(47—48)



○黑走 1，其方针是白 2 的话则黑 3。这样一来，白走 4 位。



参考图



参考谱

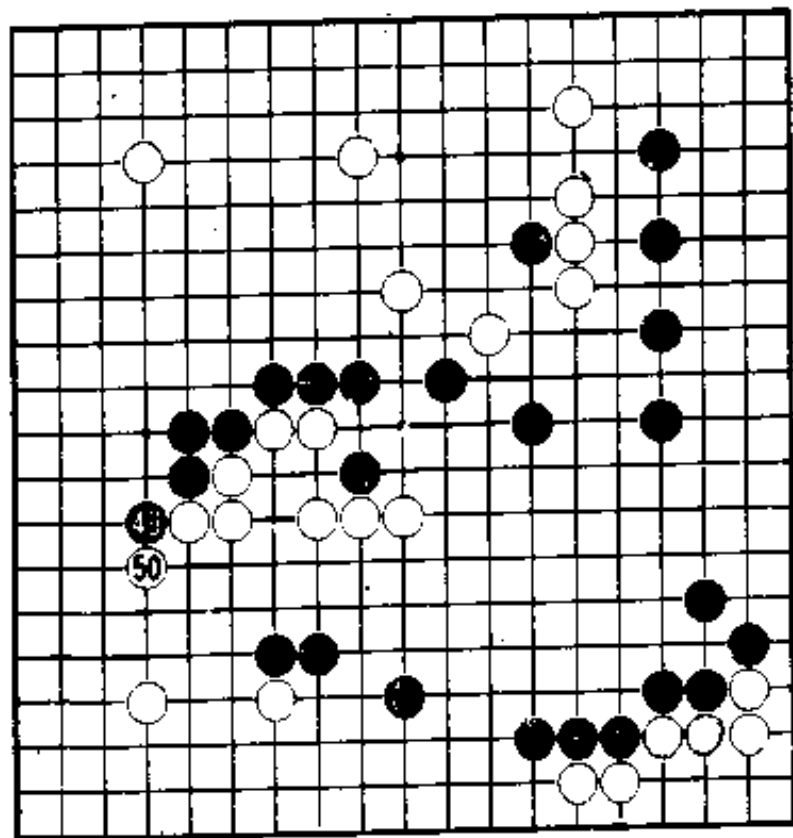
○此形，白1、3断，非常严厉。

这里被切断，黑无成算。

◇也就是说看起来是俗手的这一手，是因为看到这一断而走的。

“若怕断，连起来就行了”这种说法行不通。连空一

(49—50)

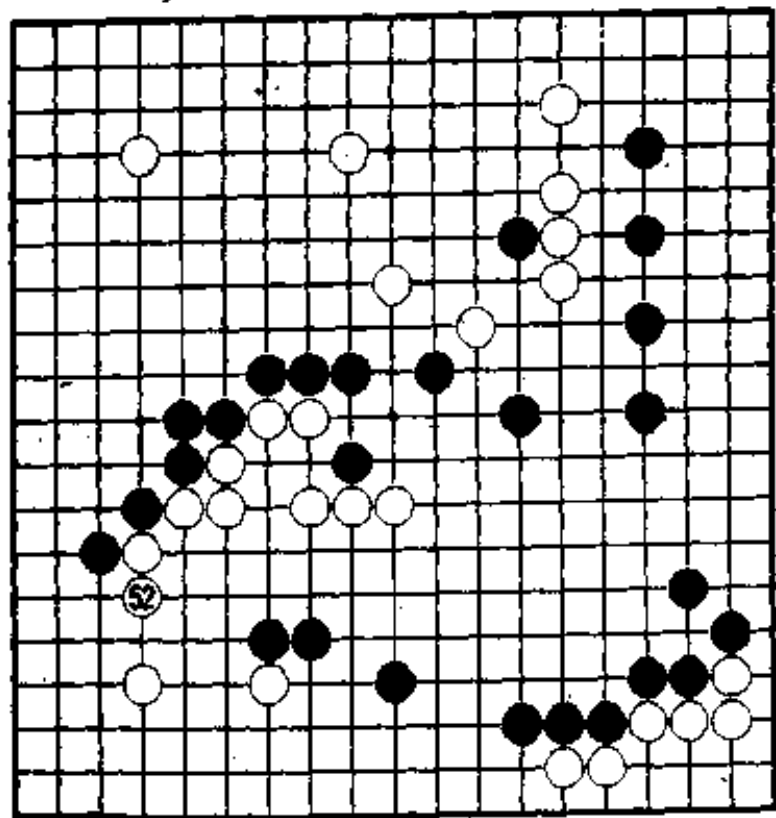


手，专业棋手是不会走的。

◇因此，黑改变最初的作战方案，黑49扳出作战。

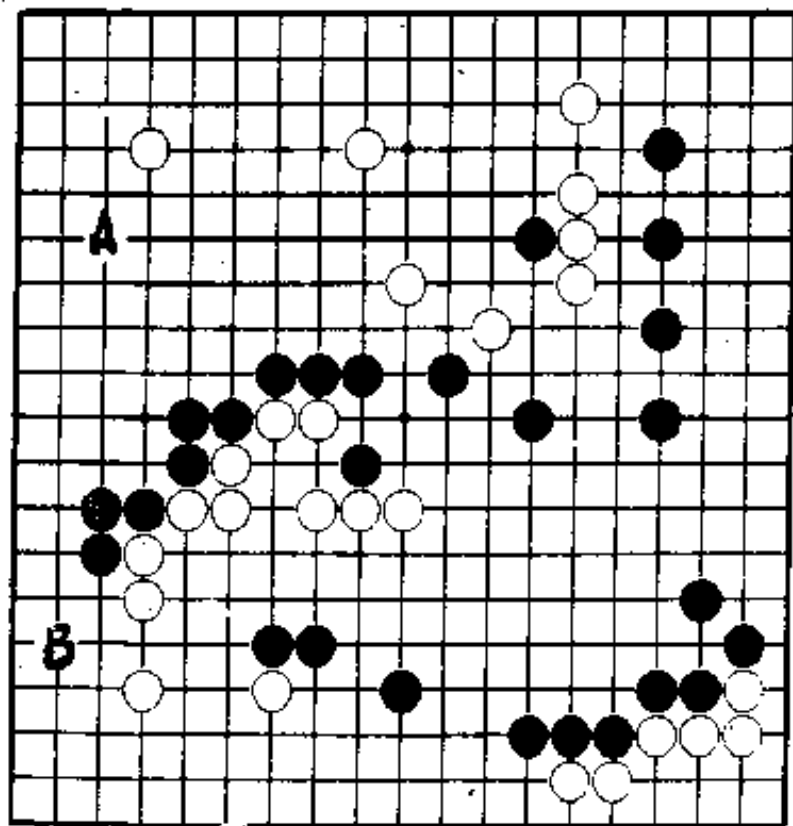
◇这一来“非常之手”的意义就有些明白了。使黑子不

(51—52)



得不改变作战方案——在这种地方,可以设想到白棋苦心经营的痕迹。这种时候在策略上的细微变化正是对局者亲身感觉不出便难于理解之点。

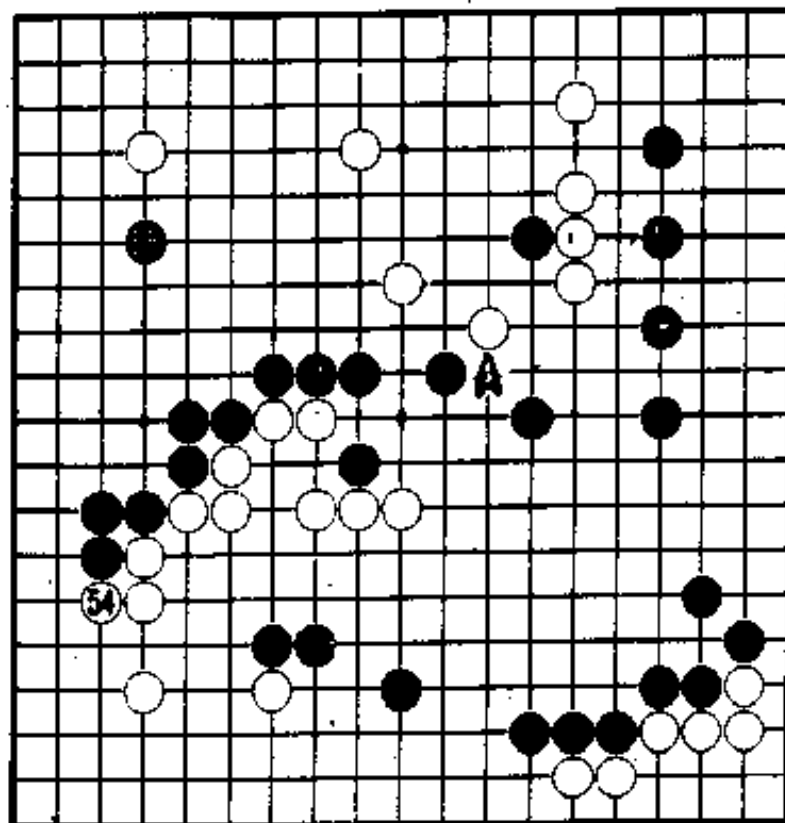
(53)



◇“白 54 能否在左上 A 位行棋?”

○白走 A 位，黑则因为白 A 走了以后，上边还是空的。

(54—55) 黒巧みにさばく

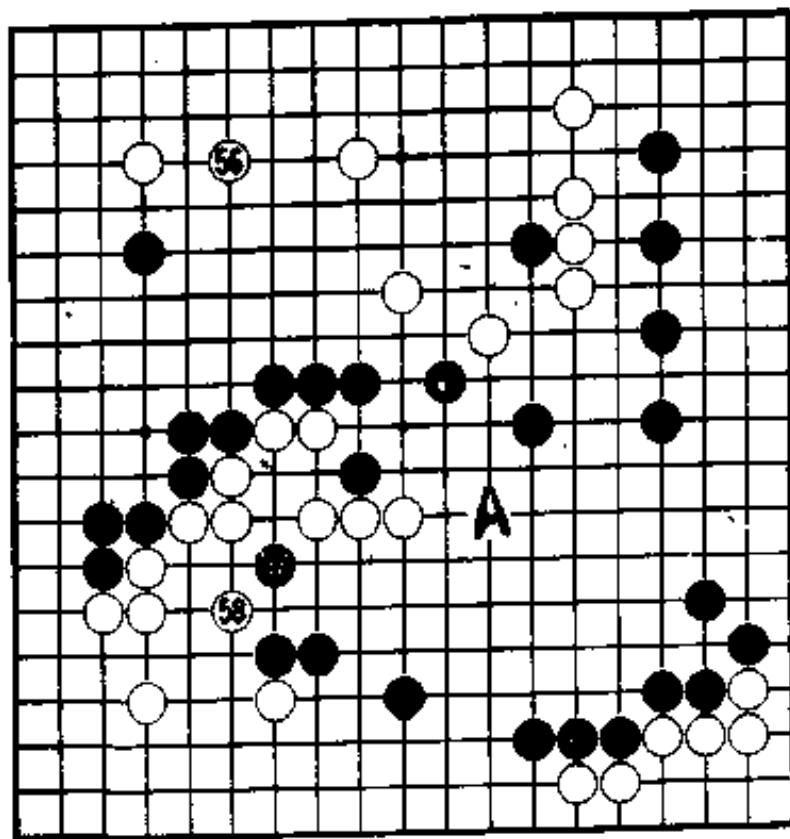


◇黒55，不论怎么说都是好点。

左边出现相当大的地盘。这时白A的断就没有意义了。

◇走了“非常”之手，黑棋作战虽然受挫，但转往上面却是黑的反攻。

(56—58)



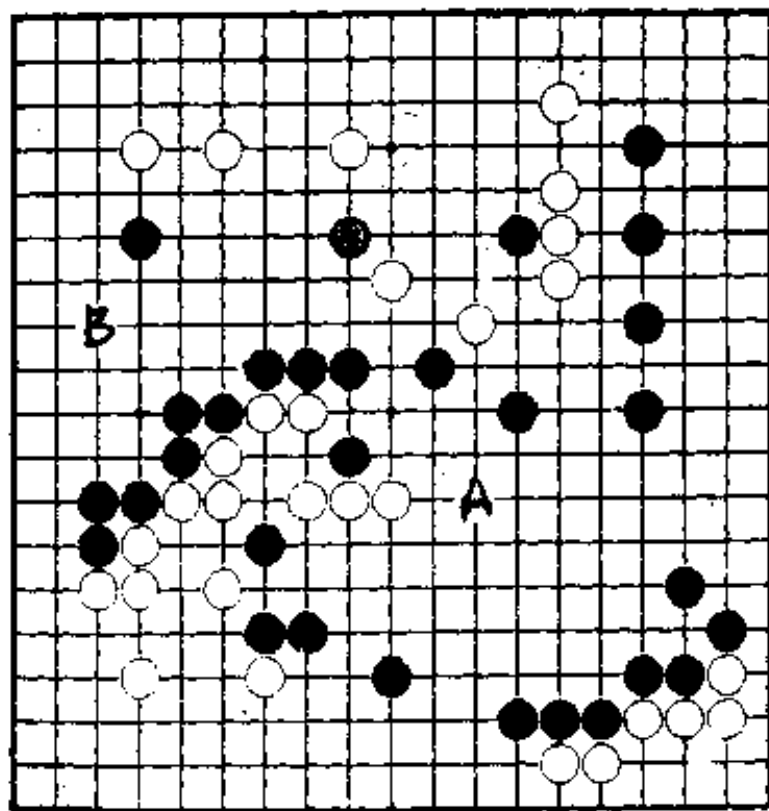
◇黑57试白棋应手。

○白58是手筋。

◇决不走黑A，这
在外行眼里虽是最
快注意到的地方。

不，决不是小，
虽然是很大的一手。

(59)

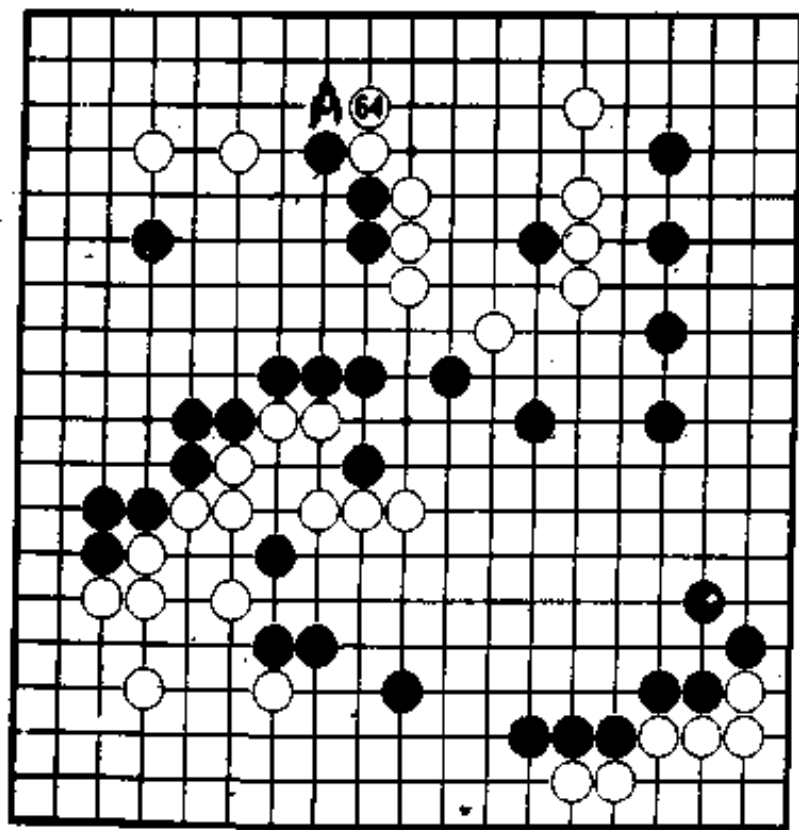


◇黑A包围的一手，是涉及地盘的一手，但对白无影响。

另一方面白B打入黑很难受。

◇让黑59一走，似乎没有什么，但到底是整顿黑地的做法。是对白有影响的一手。

(64)



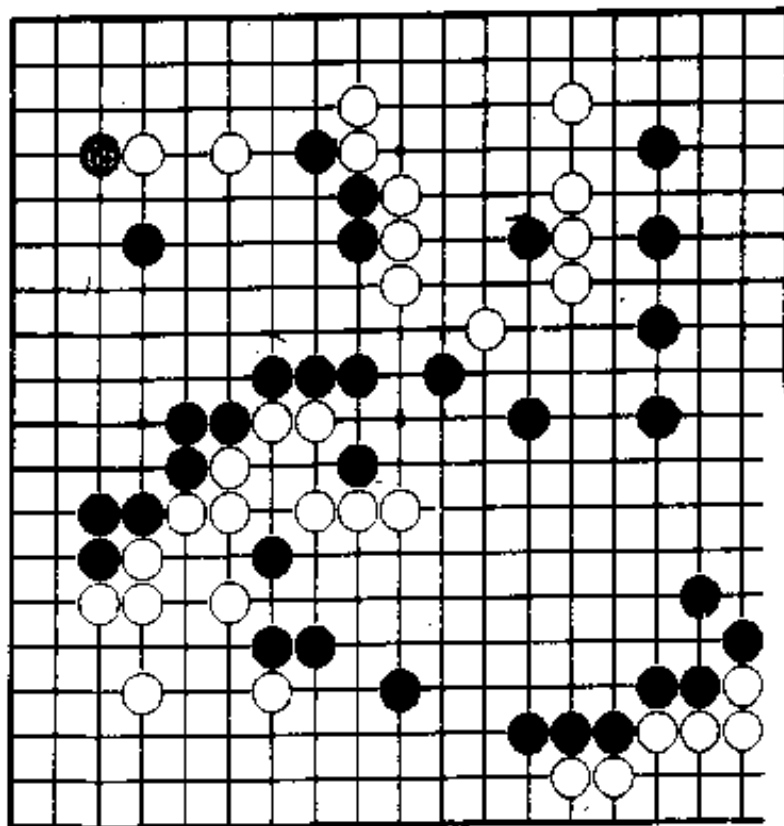
○“有黑 A 白 B 黑 C 断的手筋，不太好。”

◇那末，白64忍耐。

因此，接着黑 A 是自然的吗？

○“不，黑走 A 位是无理的。”

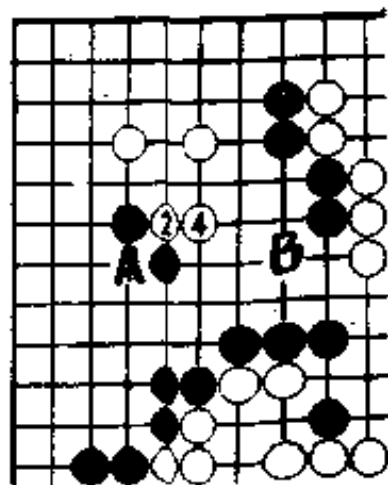
(65)



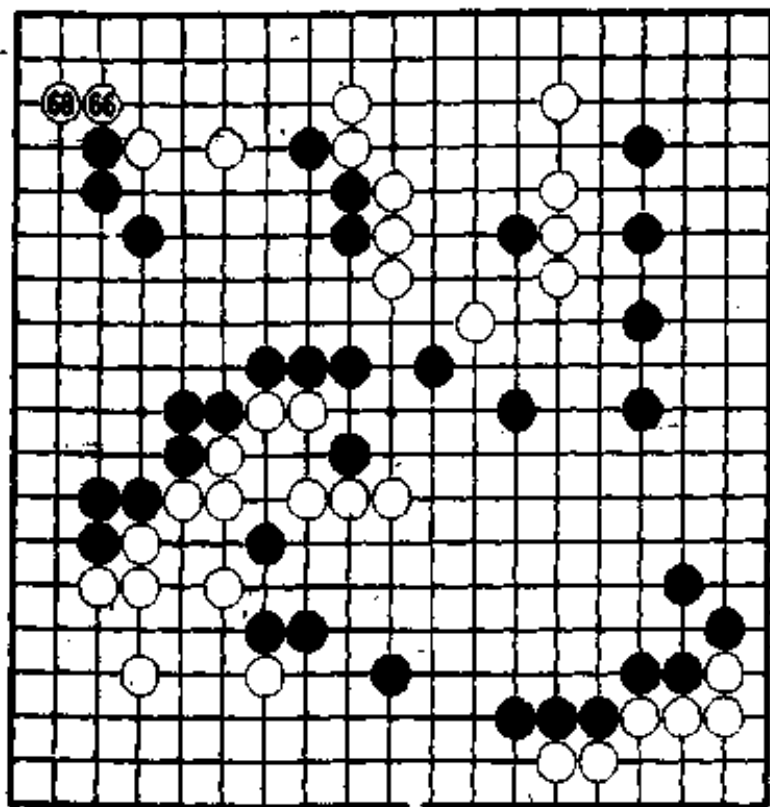
下图

下
图

黑走1位时,白
2、4,接着白A 断
或白B提取是二者
择一。



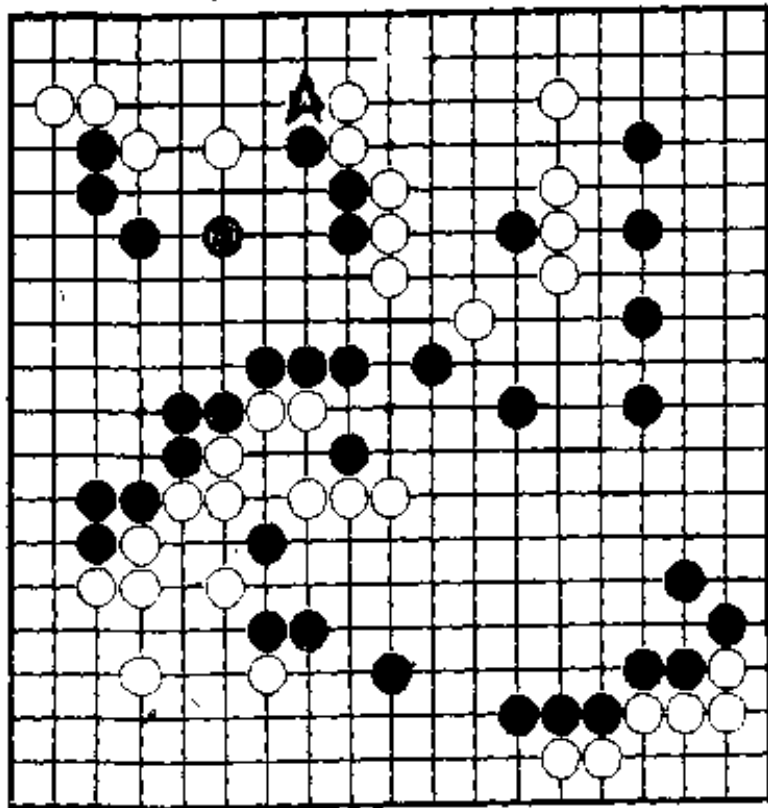
(66—68)



◇白66、68是不得已，若脱手被黑在68位扳就受不了了。

◇象武宫这样的红人，平时非常忙。从汉城回来后，在做此棋解说时，常有各报社打来联系的电话。

(69)

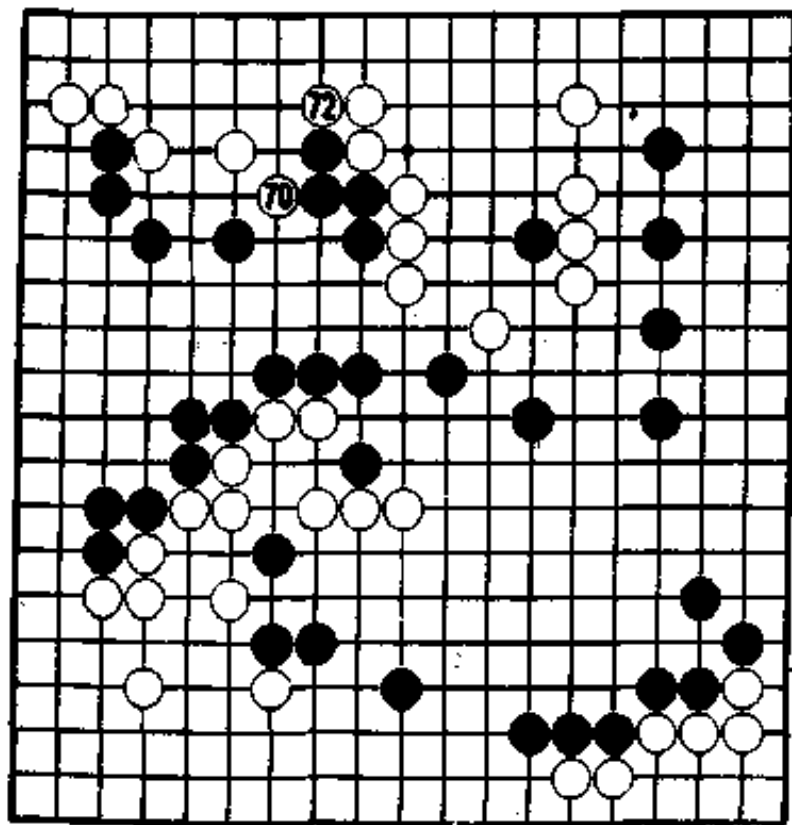


◇从黑65靠到黑69，这诚然是自然流的下法。

总之，这是巩固左边黑地的下法。

若放置不管，这时黑A迈入是很大的一手。

(70—72)

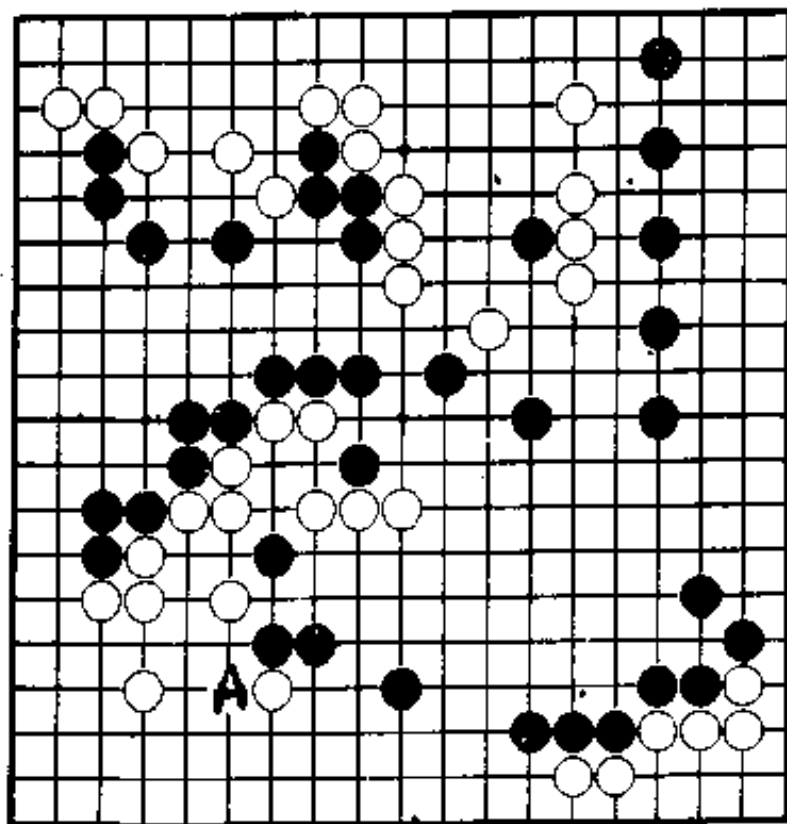


○白 70 试探一下，
白 72 渡是好顺序。

◇不管怎样，左边的
黑地巩固了，黑
的优势也不用掩饰。

下棋时嘴上说
“糟了，糟了”，实际
上是在巩固自己的
地盘。这一点值得
学习。

ポイント2 (73) むずかしい道

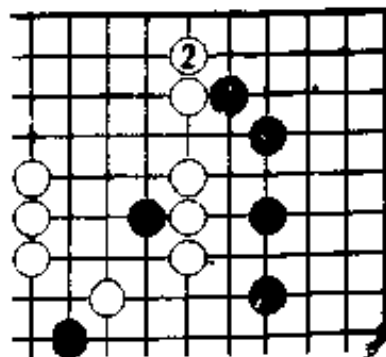


○黒73有问题。

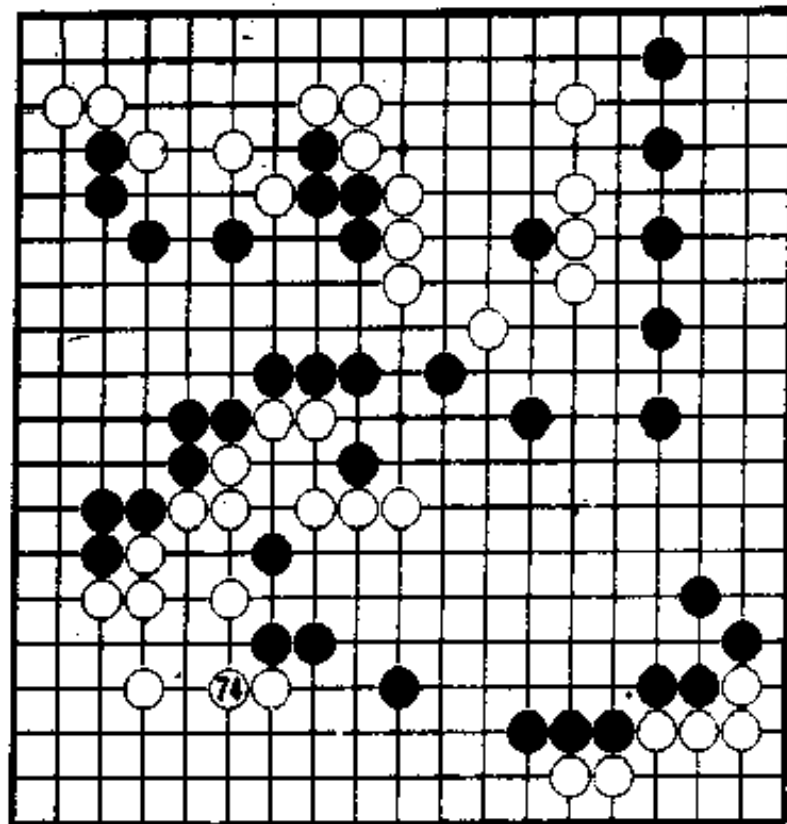
这一手如下图

黒1尖靠，让
白2长——

黒A在谱下边
行棋，很好。



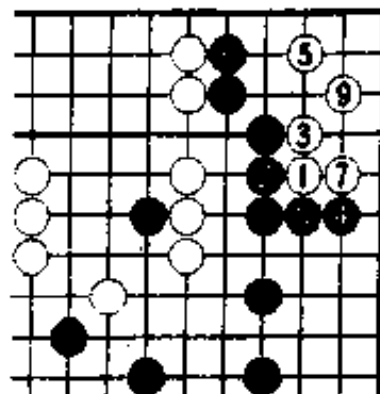
(74)



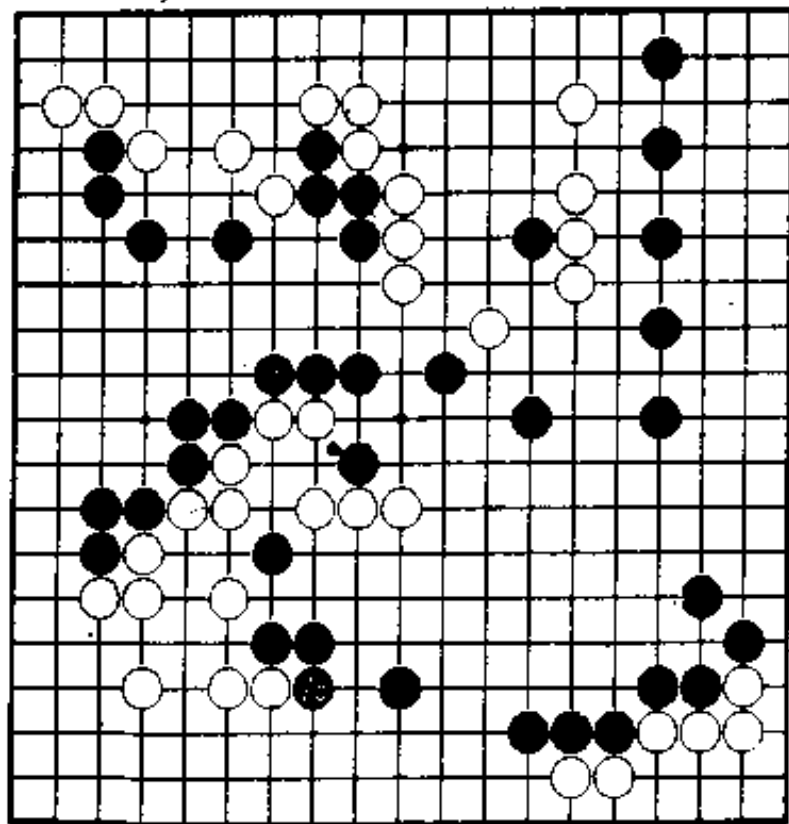
○脱先以后,如下图

白 1、3, 黑走
4, 角上后手活, 进
而先走其他大场。

○白74很大。



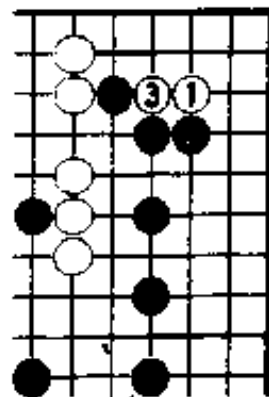
(75)



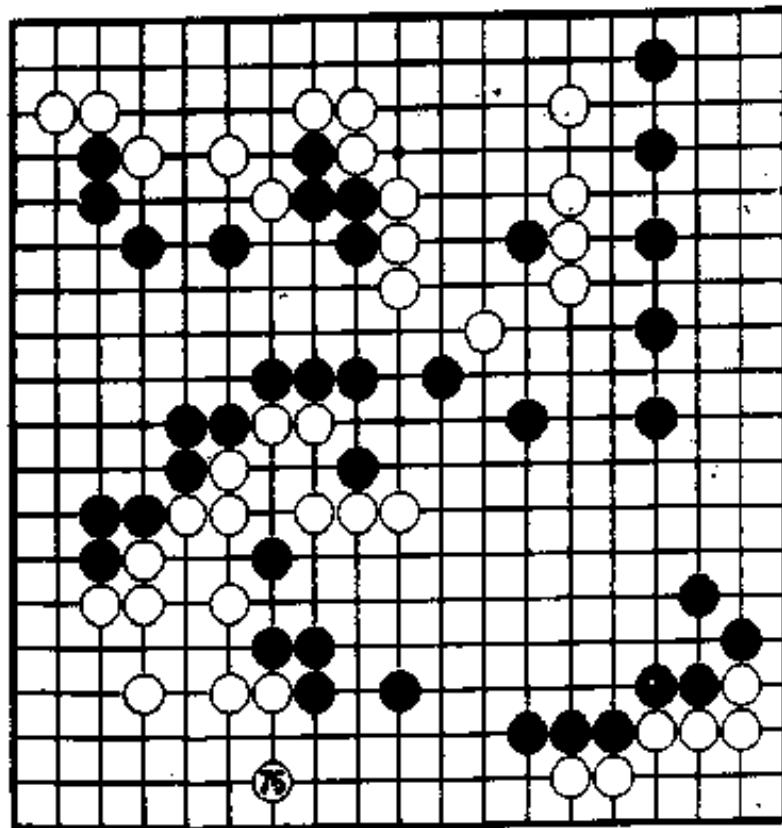
下图

○白 1 若三三进角，
黑 2 压，对白 3 黑
可脱手转向其他大
场。

○黑 75 很大，若脱
先白 75 作用很大。

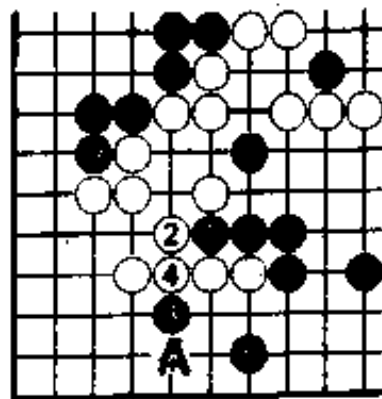


(76)

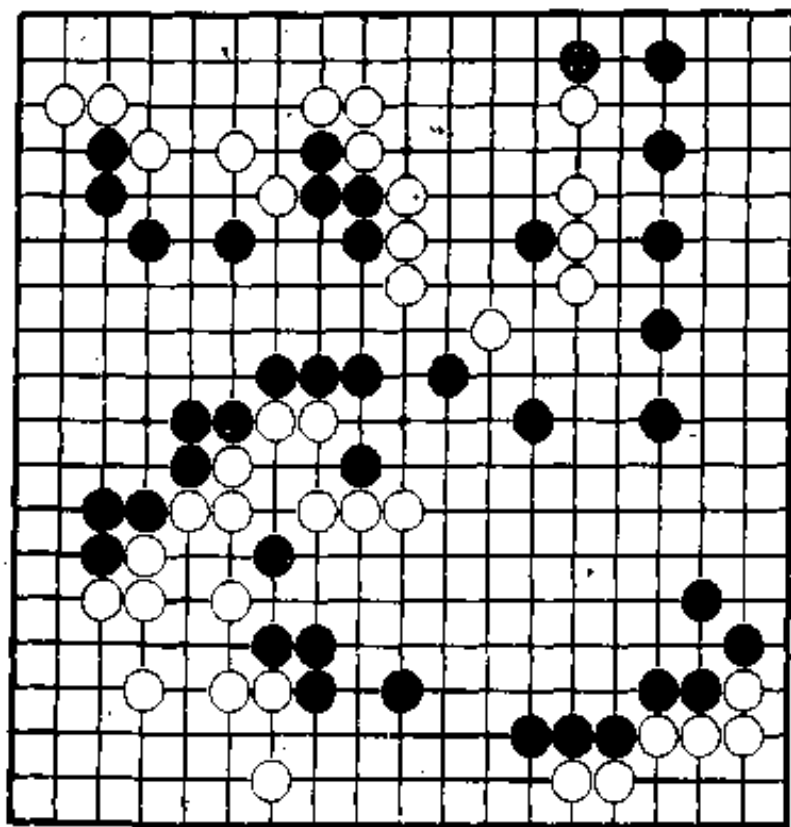


○白76若脱先，如下图

黑1、3到黑5很大。黑5也有在A位落子。



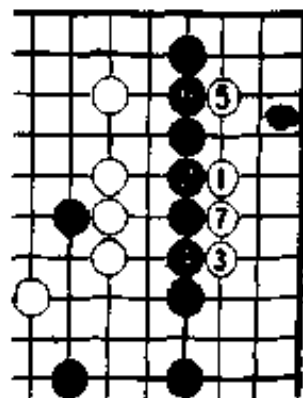
(77)



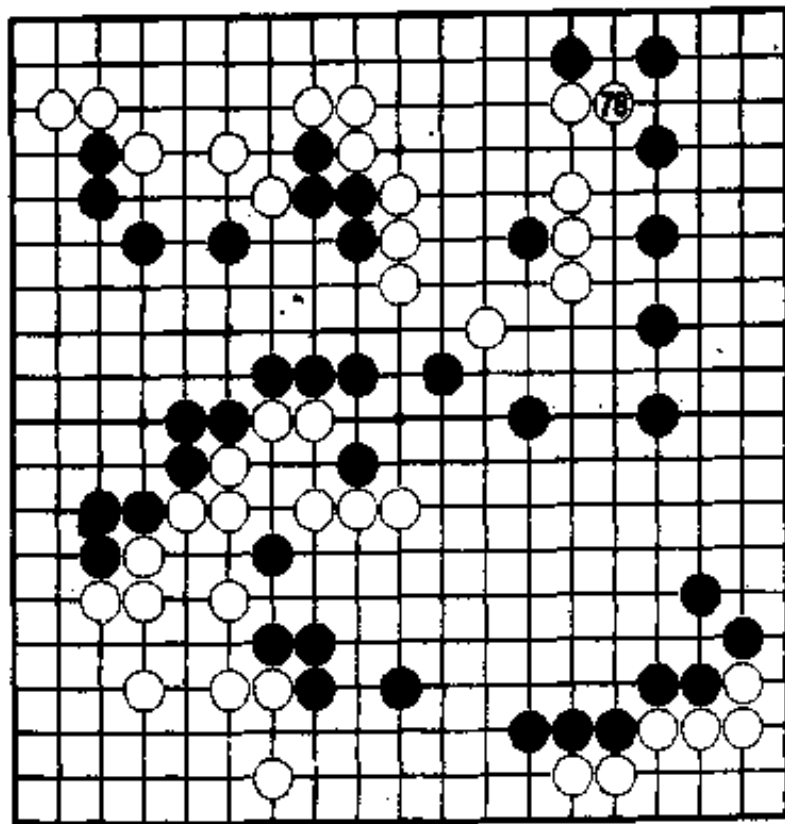
◇对“右上的黑地
没有其他走法吗？
例如下图

白1、3、5、
7这样——”

“没有太大的
棋。图中的黑4一手



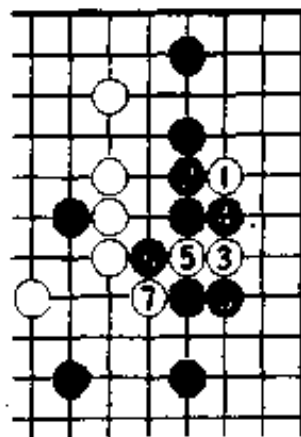
(78)



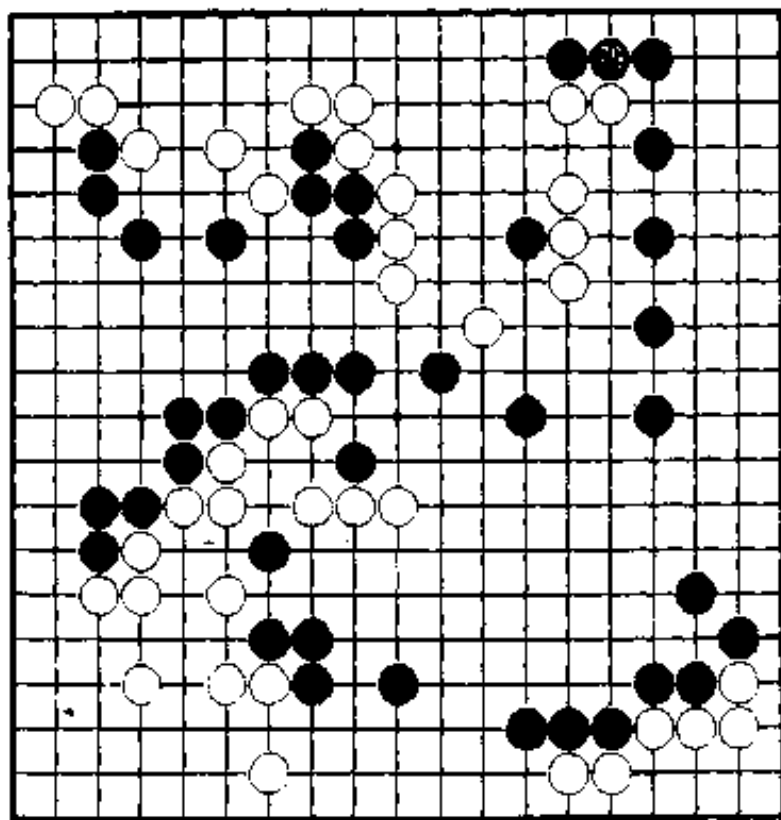
见下图

○白 3 黑 4 以下到
黑 8，只能如此。

○黑73(●)跳，是
意味着接着要黑77
位靠。

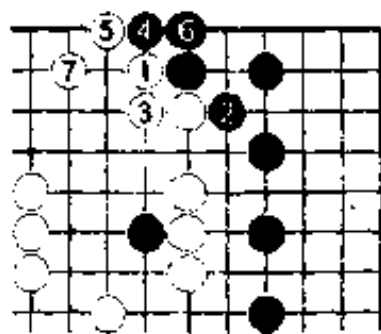


(79)

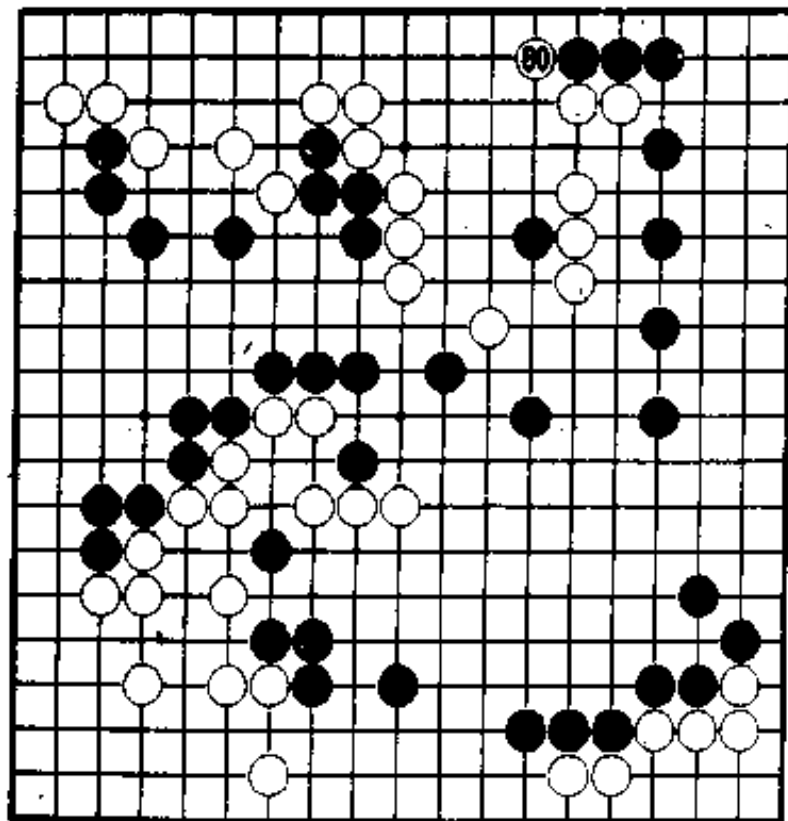


下图

○让白1压，黑2
以下到白7，先手
收官是预定的方针，
但走白78有问题。

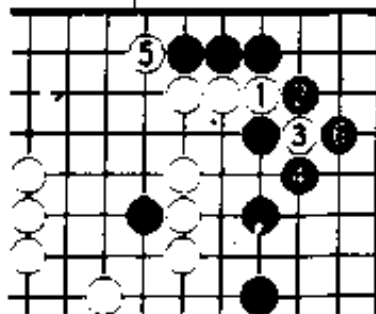


ポイント3 (80) 逃機

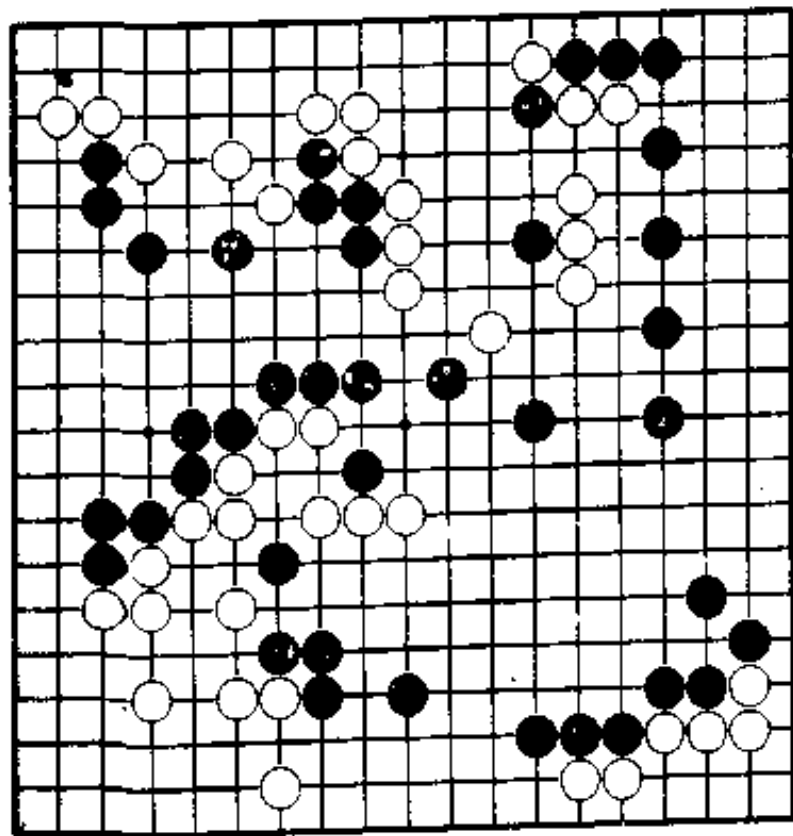


○让白80压，得到平安，但80一手

如下图，被白1、3断，则不好办。黑4，则白5、黑6留下后手。

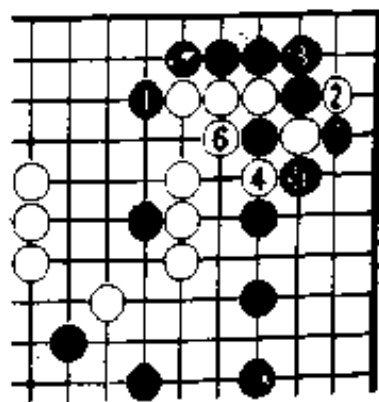


(81)

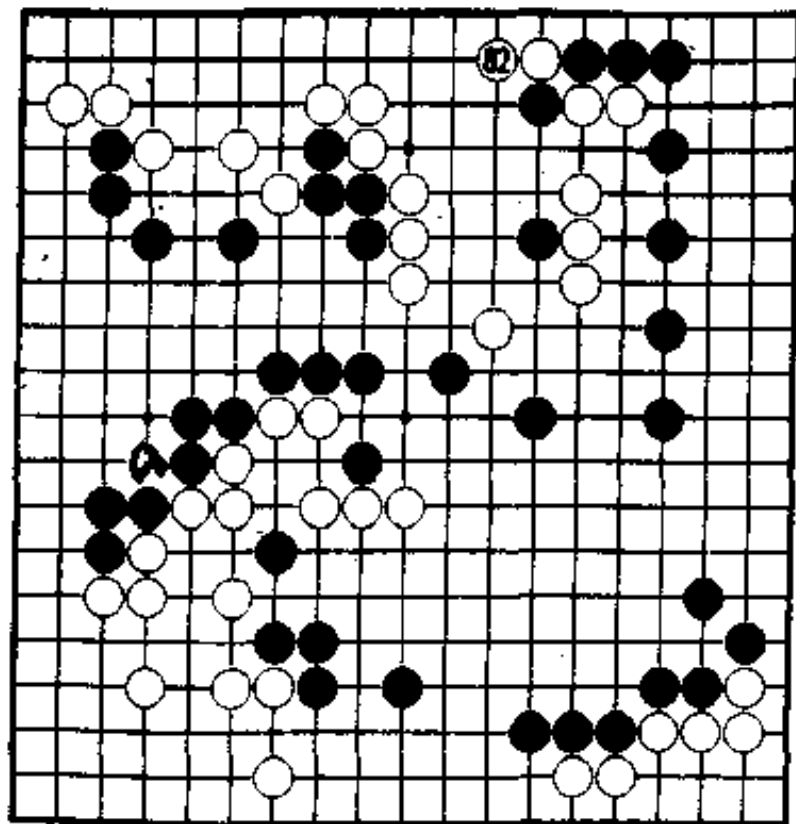


在这里留下后手很讨厌。顺势，如下图

○黑 1 扳，这样一来，白 2 以下到黑 7 则出了问题。

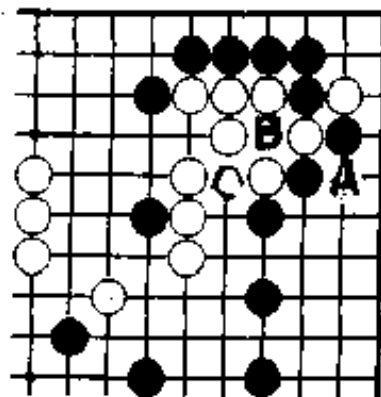


(82)

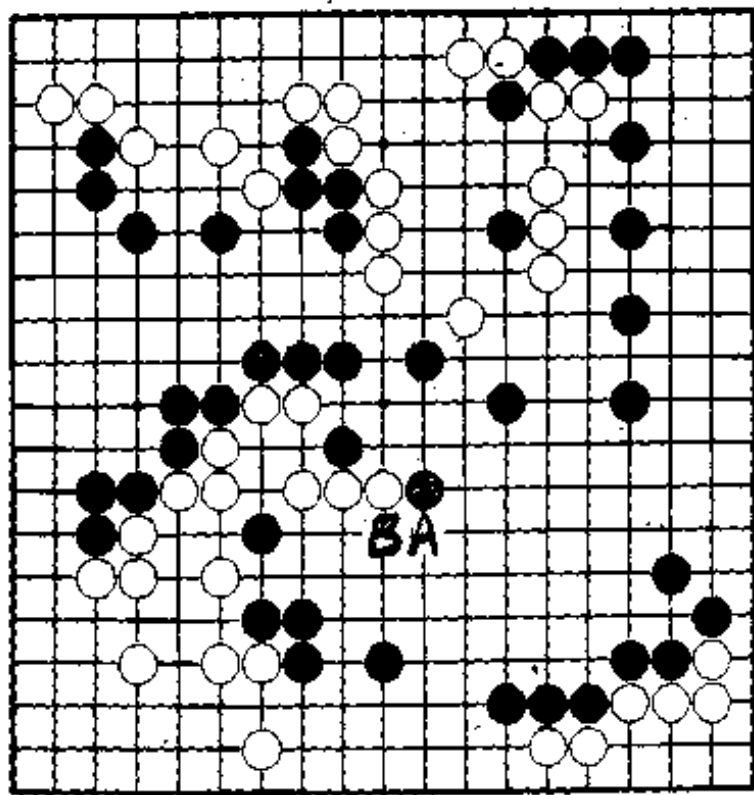


下图

○这里白 A 立即做劫，黑 B、C 连拔，黑子没有大的劫材，



(83)

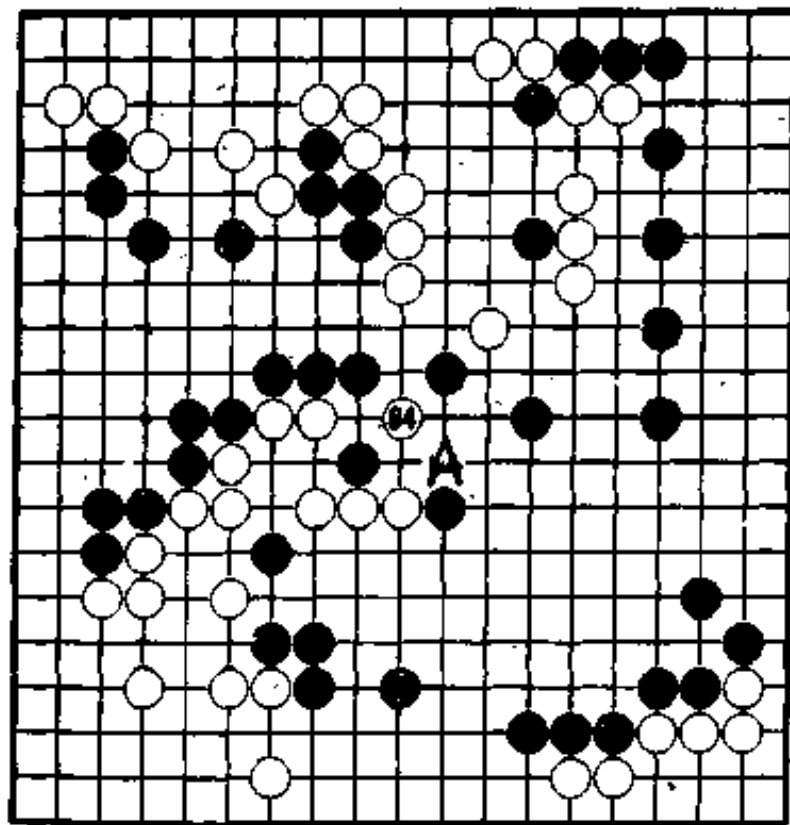


那很好。但被白 a 断，做出劫材就不好办了。

◇黑83靠阻，还有毫不放松的严厉阻止手段。

○接着白 A 扳，黑 B 断可提。

(84)



◇专业棋手下棋不允许丝毫疏忽。

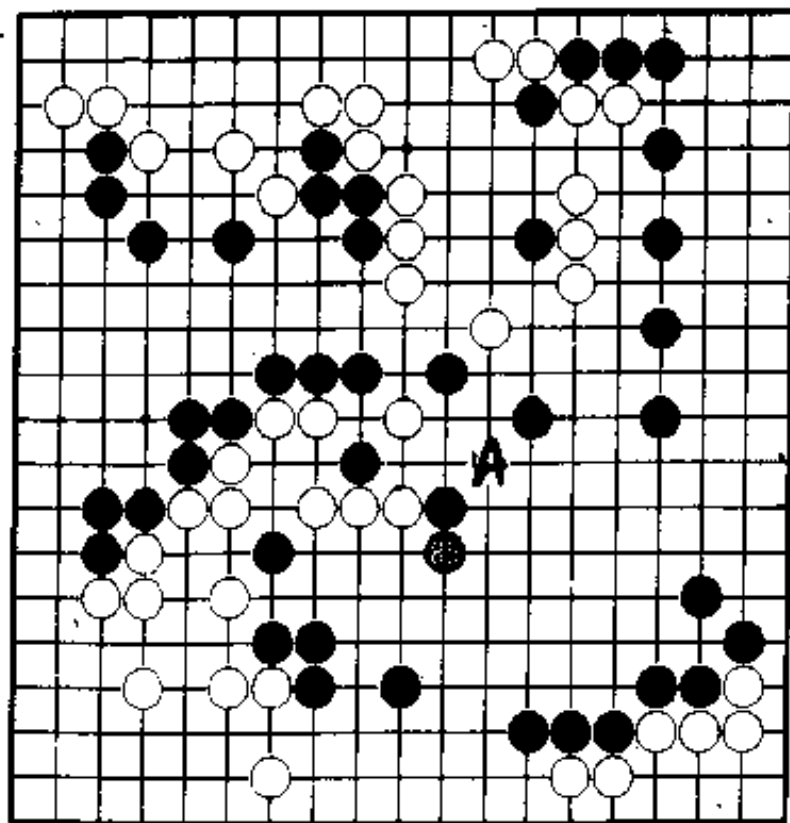
这是互先棋的下法。

让子棋的话,少许的退让也能胜,是可以允许的。

◇白84试应手。

○也有黑85走A位的一手。

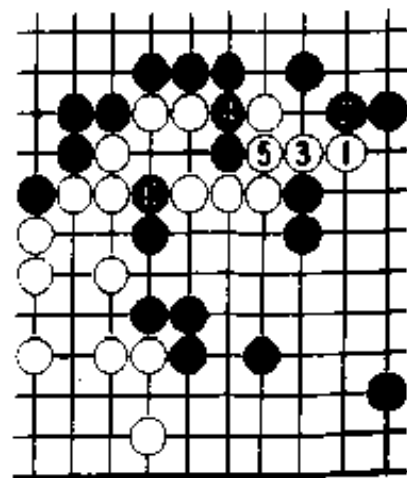
(85)



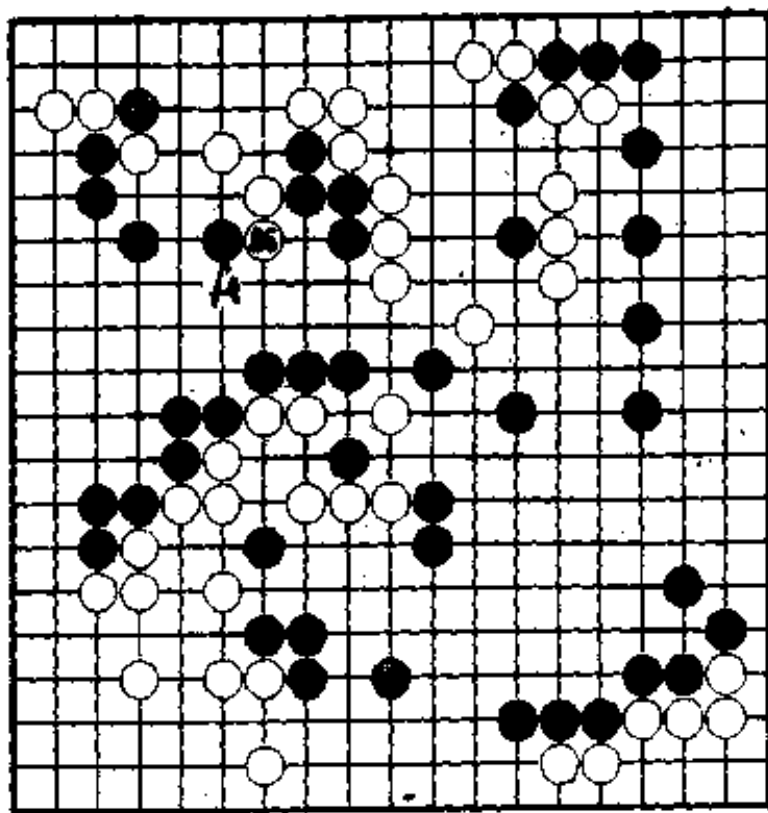
◇“白 A，占中缝？”

下图

○“紧接着黑 2 以下，黑 6 断”。



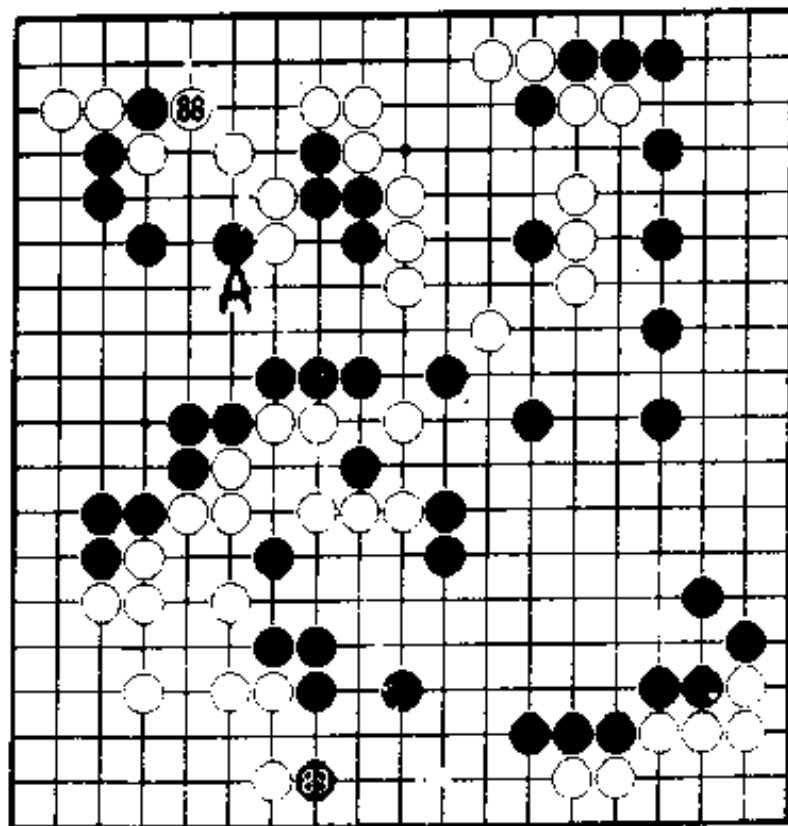
(86—87)



◇黑87断是什么意思呢？

○“不，没有其他意思。不这么走，老实地在黑A退守很好。这样下，味道好”。

(88—89)

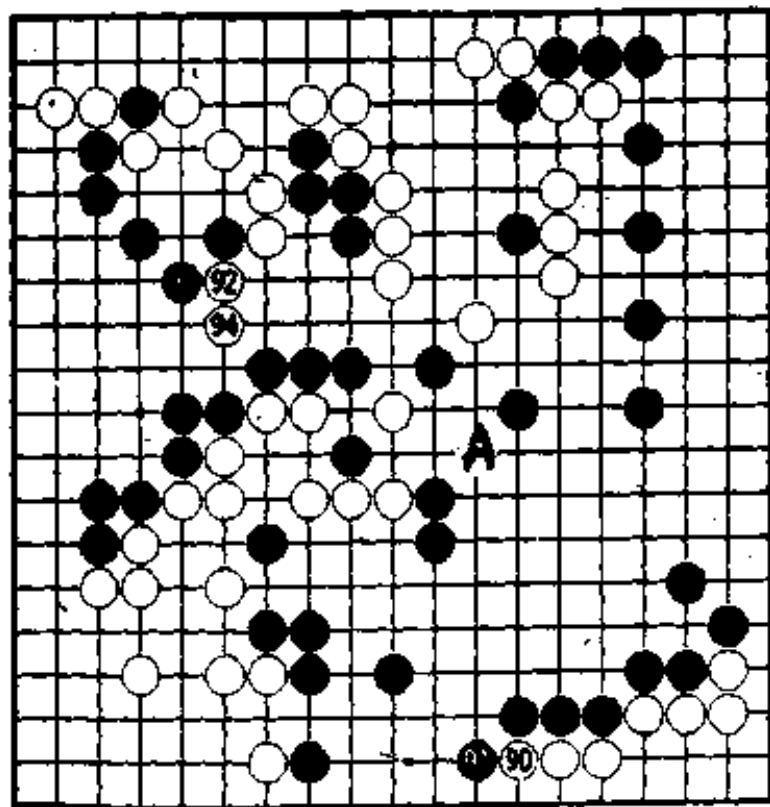


○黑89应走黑A位。

黑89也是很大的一手。

◇到这时，虽然一直称赞黑棋，事实上黑棋虽然是优势，但还留下许多未定形的地方，马虎不得。

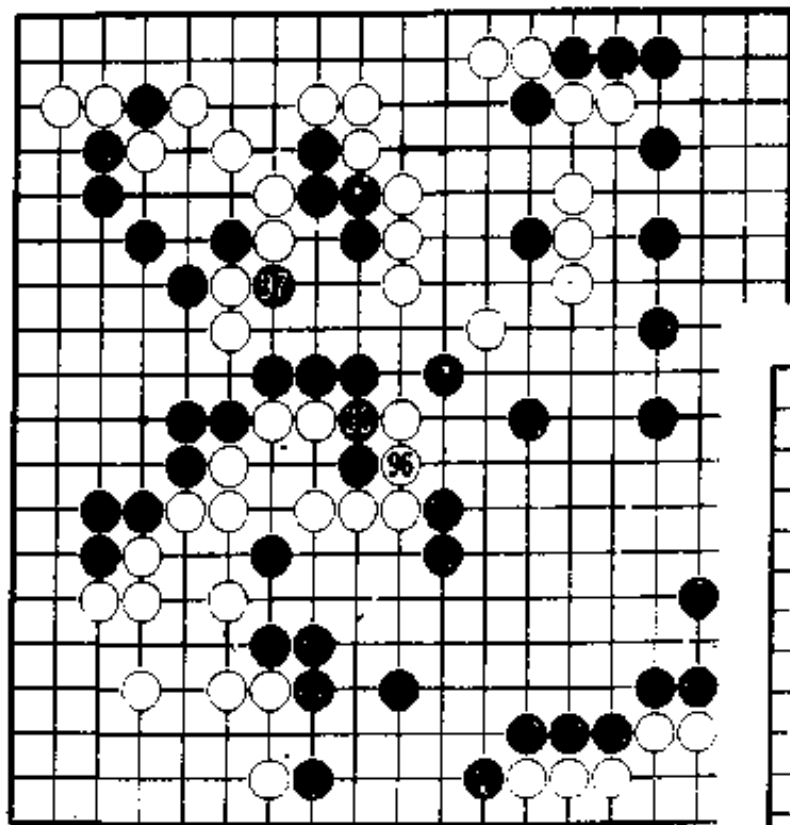
(90—94)



◇被白92、94长，
味道有点不好。

◇这和白占A位空
隙的情况有关。

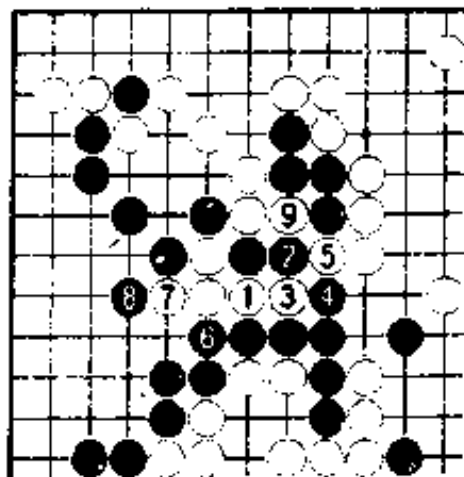
(95—97)



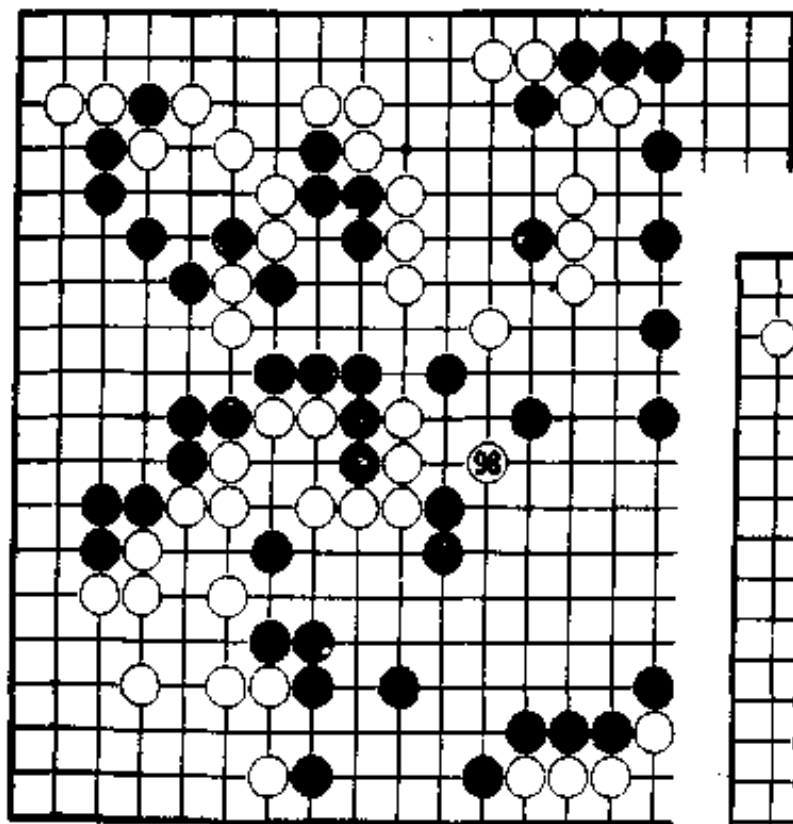
◇白98，如下图

白走1位，结果如何？

○黑2、4弃子，以下黑8、白9——

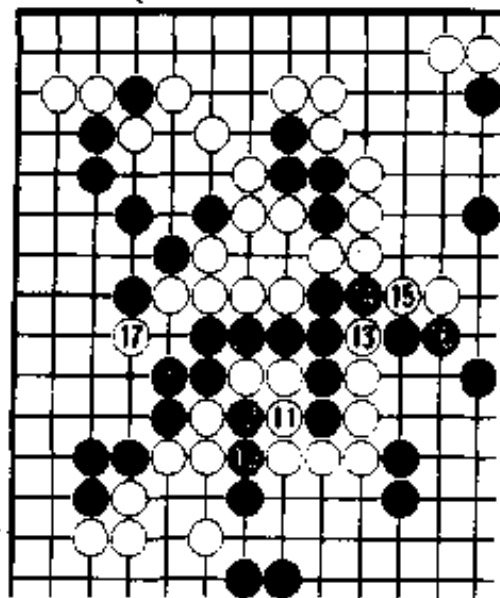


(98)

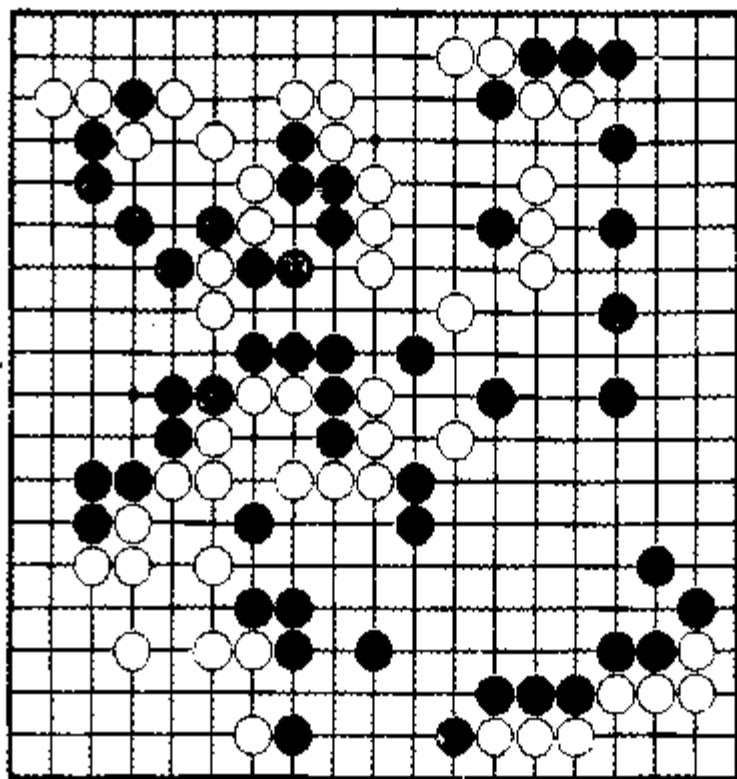


下图

○接着黑10、12，去收拾中间的白子，



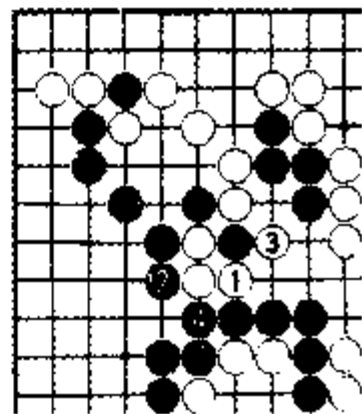
(99) いかにも大きい



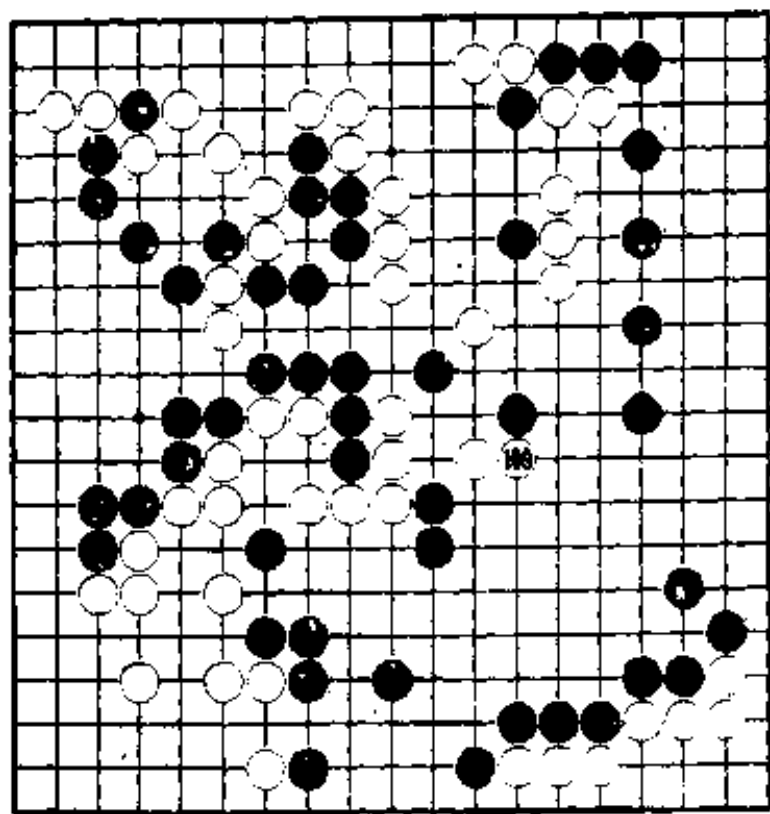
白17扳出，这时黑
无法收拾。黑崩溃。

下图

○所以白1时，黑
只能走2、4。



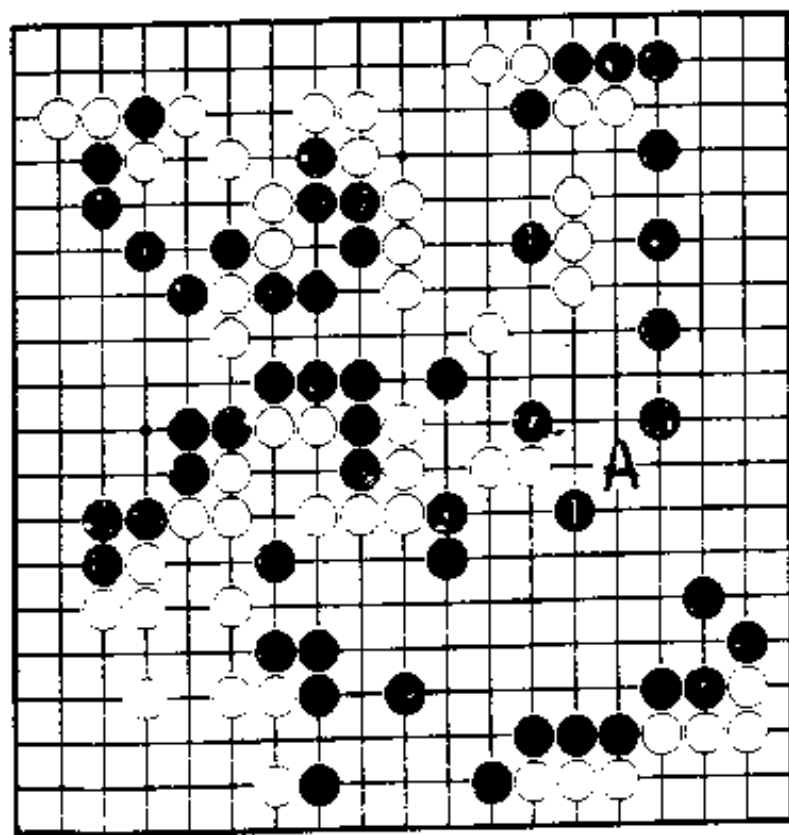
(100)



○白98采取行动，
但黑99接回很大。

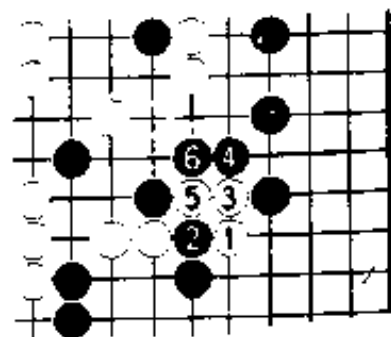
◇中腹被破坏和接
回被提的黑子这两
手的交换黑子实利
很大，这就确定了
黑的胜势。

(101) うまくとめた

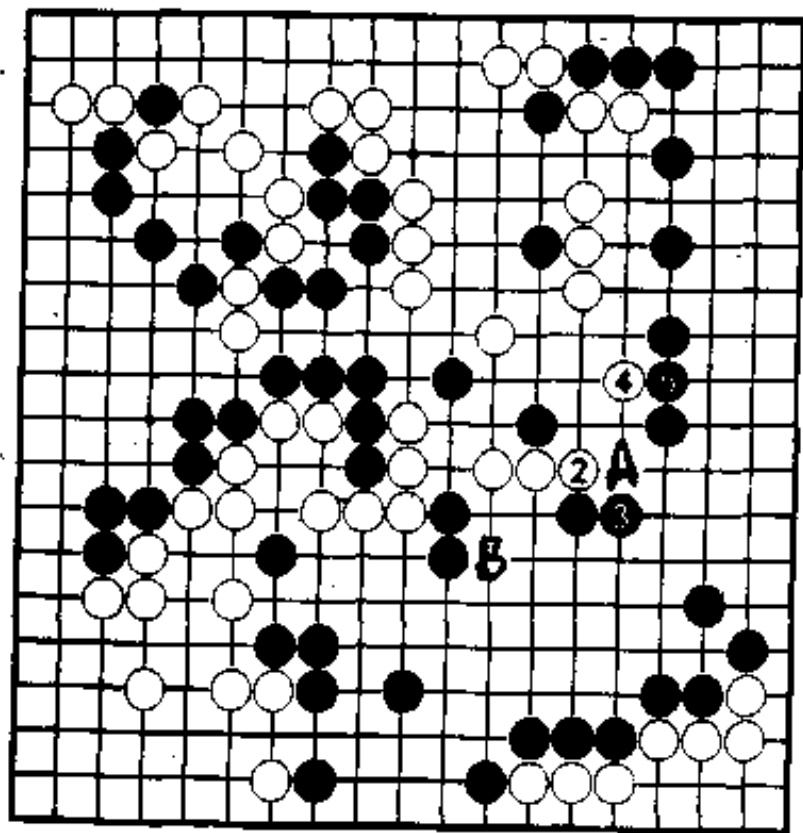


○由于黑1的阻止，
白接连二着的破坏
也不大。若白A占
空，如下图

从黑2到黑6，
白子被提。



(102—105)



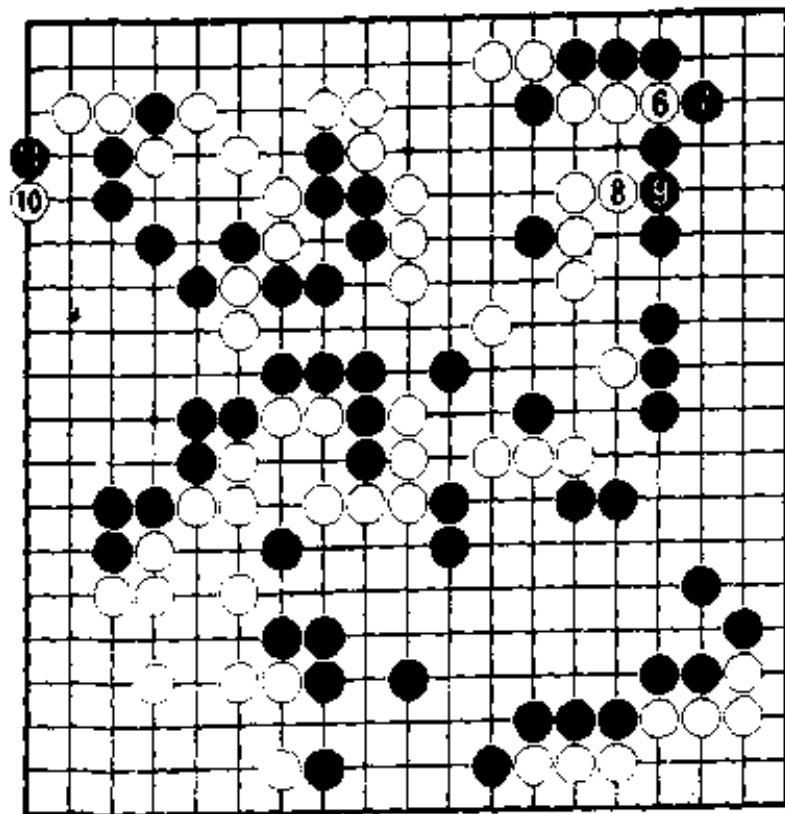
◇白 2 只能长出收官。

黑 3 走 A 加以阻止，白有 B 位靠的一手。

◇实际上黑出色地收拾好中腹地盘。

左边的黑地盘，虽然一度味道不好，但相反地提了白二子，完全整顿好了。

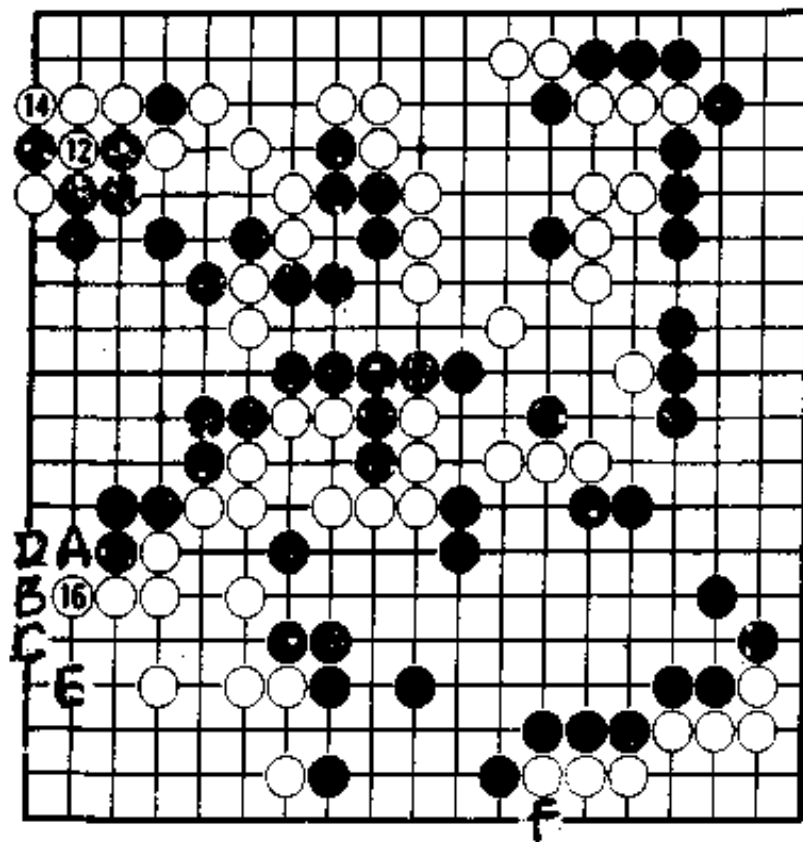
(106—111)



◇白 6、8 只能平凡地收官，黑很舒服。

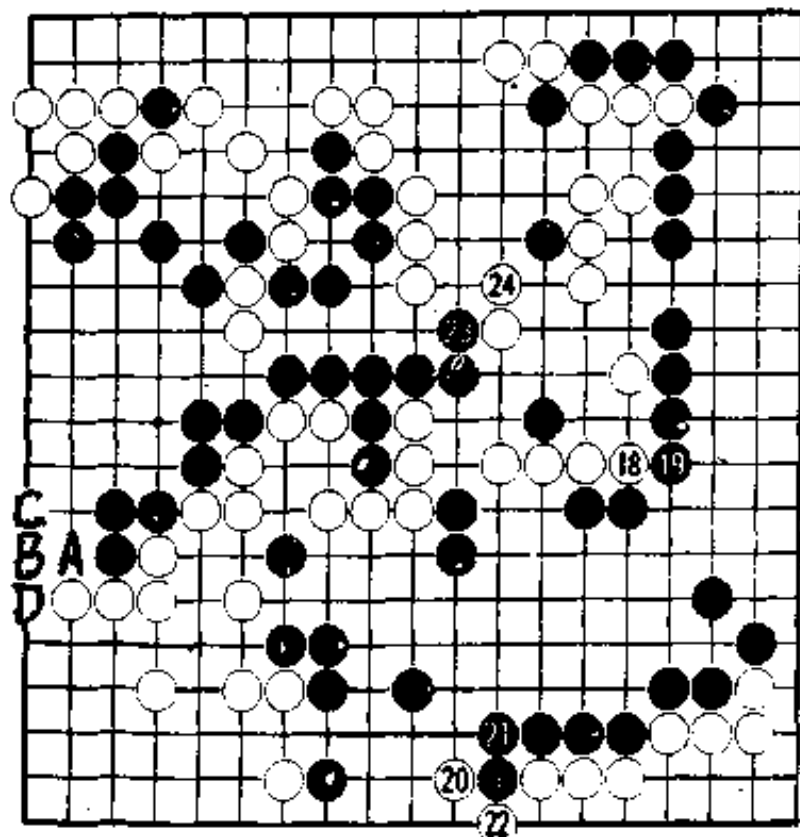
◇白 10 伸腿，黑 11 弃子加以阻止味道好。

(112—117)



◇白16走白17提子也很大，那样一来黑A、白16黑B、白C、黑D、到白E先手收官，黑F收官。黑F的扳很大。

(118—124)

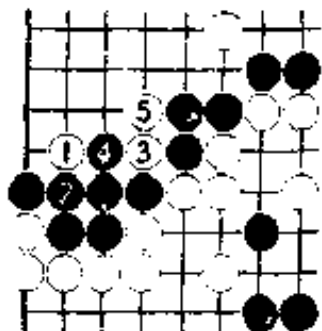


○左边黑A压，白B、黑C、白D扳接是先手。

如脱先 如下

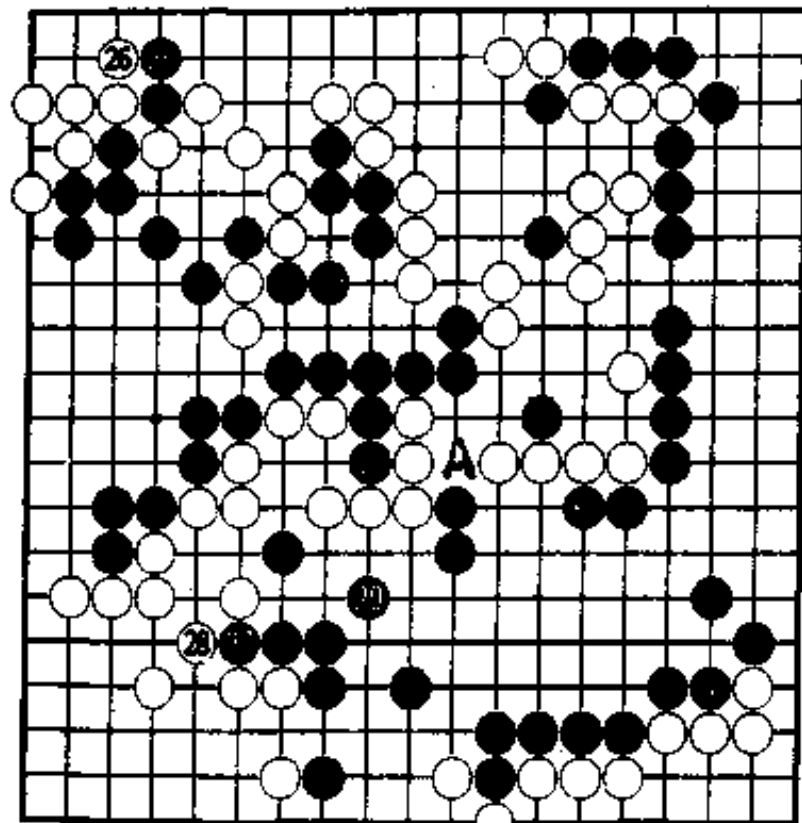
图

白1、黑2接、白3、5，则黑崩溃。



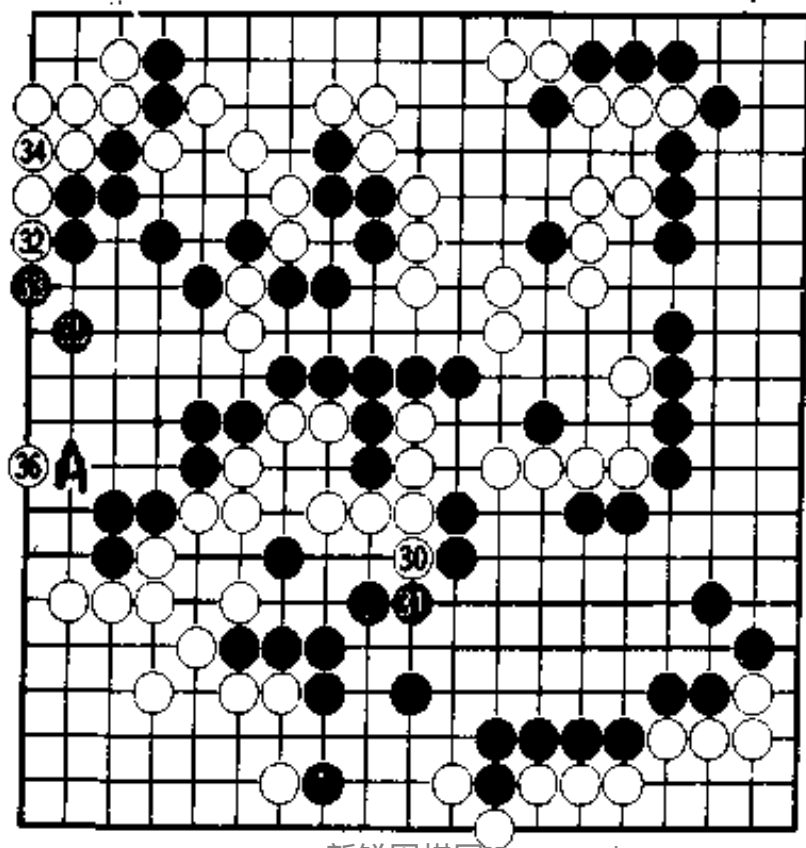
(125—129) 勝敗きまる

三、终盘篇



◇ 黑29是好手。
接着黑A有断。

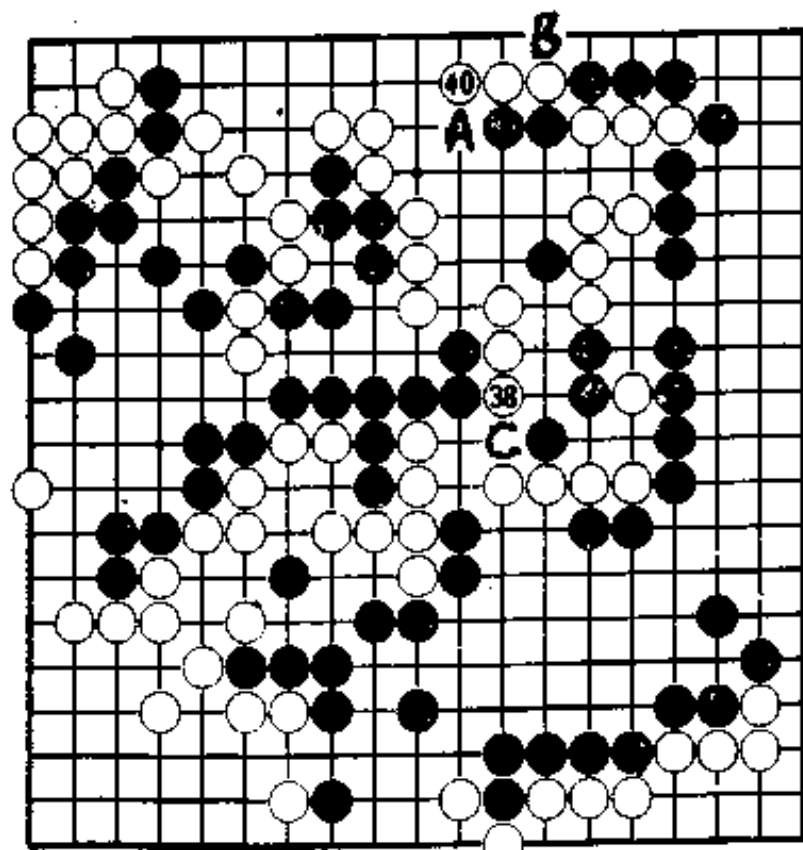
(130—136)



○黑37若在黑A位
应并无困难。白形
各处有断处。

怎么样冲击断
处它呢？

(137—141)

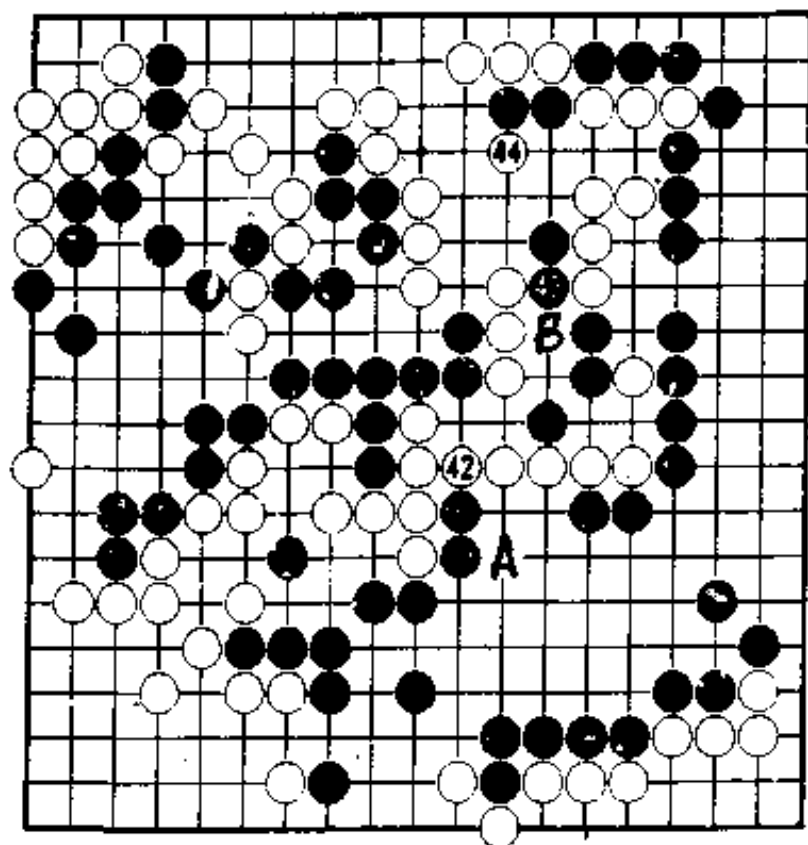


◇从黑37的尖靠着
手。

白40在A位扳，
黑B位收官白棋眼
看着损2目。

黑41时，接着
黑C，中腹的白子
被取。

(142—144)



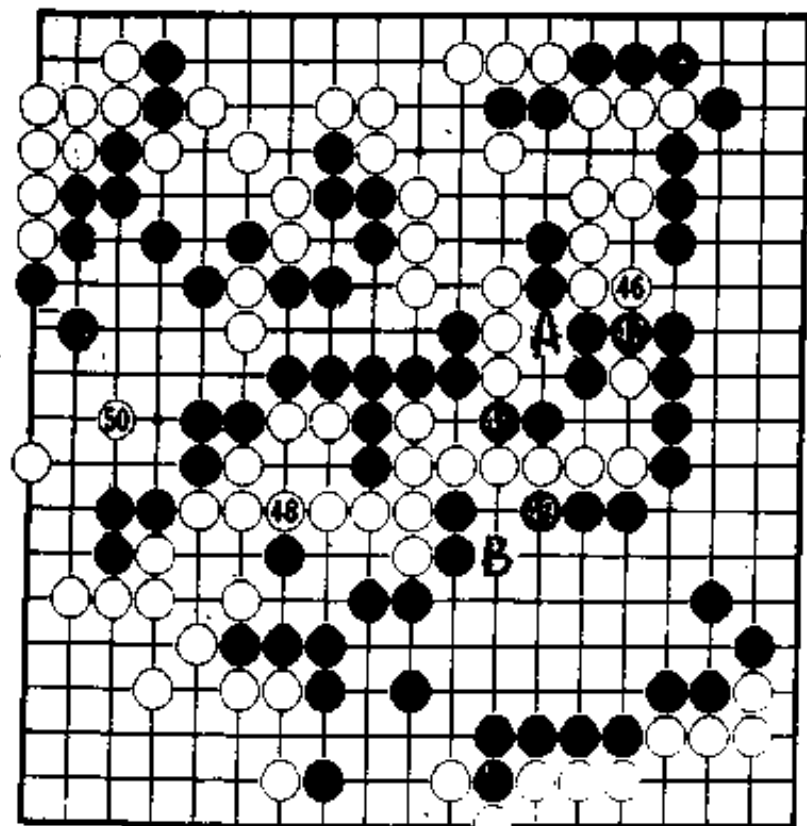
○白42接，瞄着白A的靠。

白A的收官很大。

白44不得已。若断反而被提。

◇结果黑37的尖靠，从黑43留下黑B破坏白棋的一事。另一方面白A的收官也很大。

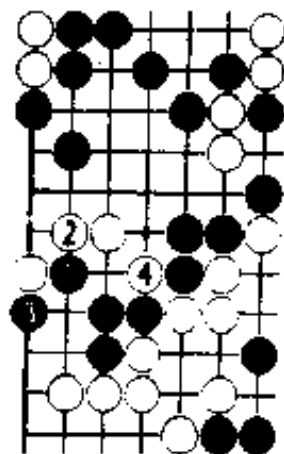
(145—150)



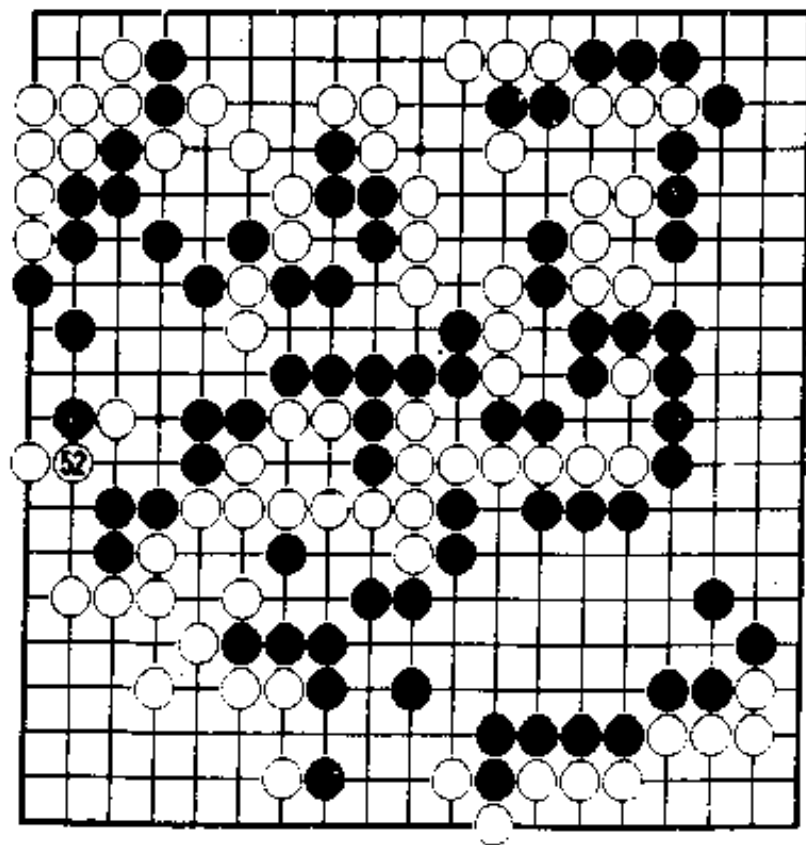
◇黑49若 A 位连, 白 B 则收官。这一边很大所以黑49守。
○白50是狡猾的一手。

下图

黑 1、3 时, 白



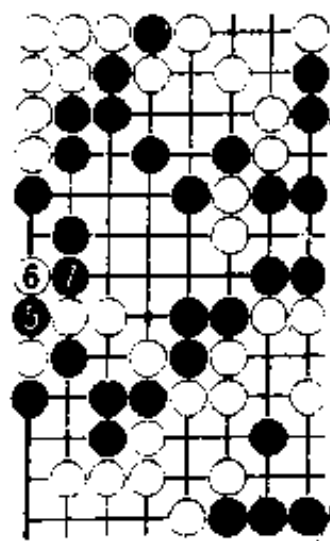
(151—152)



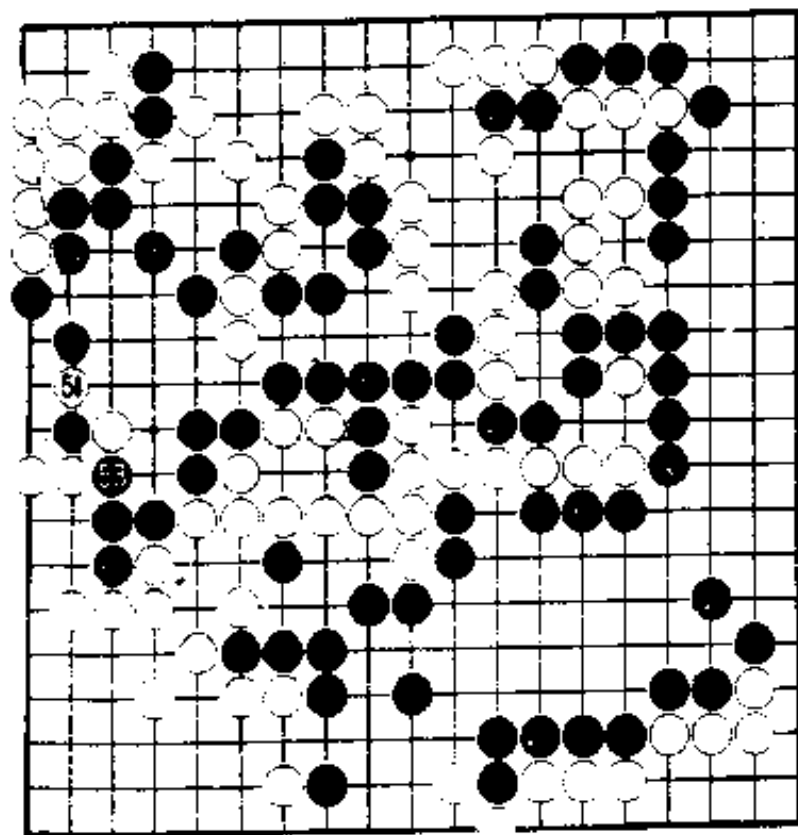
4 断，黑子进入白的罗网。

下图

接着黑 5、白 6、黑 7 断，白 8 提劫。

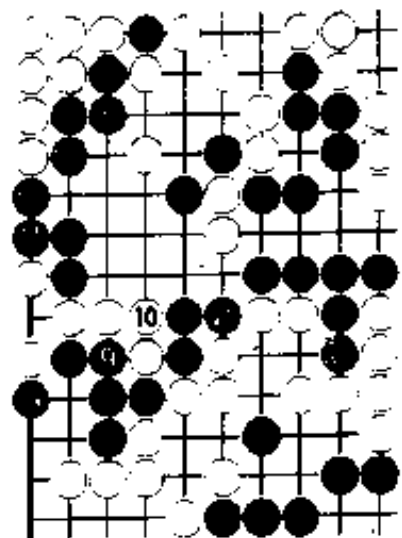


(153—154)

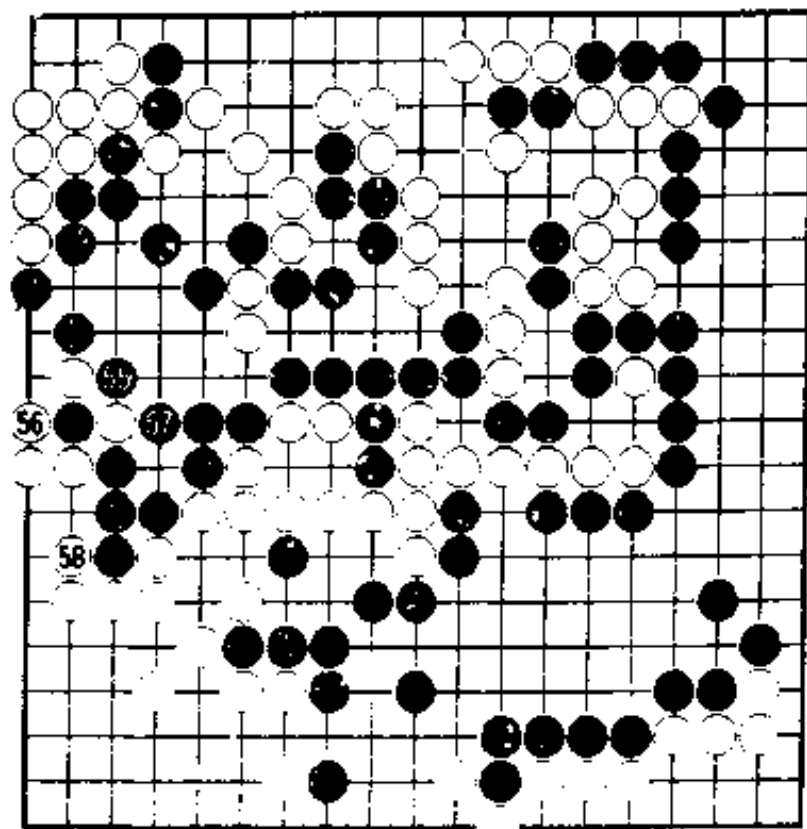


○黑避开劫，如下
图

黑9打，白10、
黑11打——



(155--158)

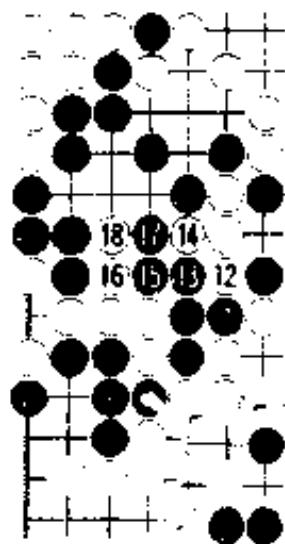


下图

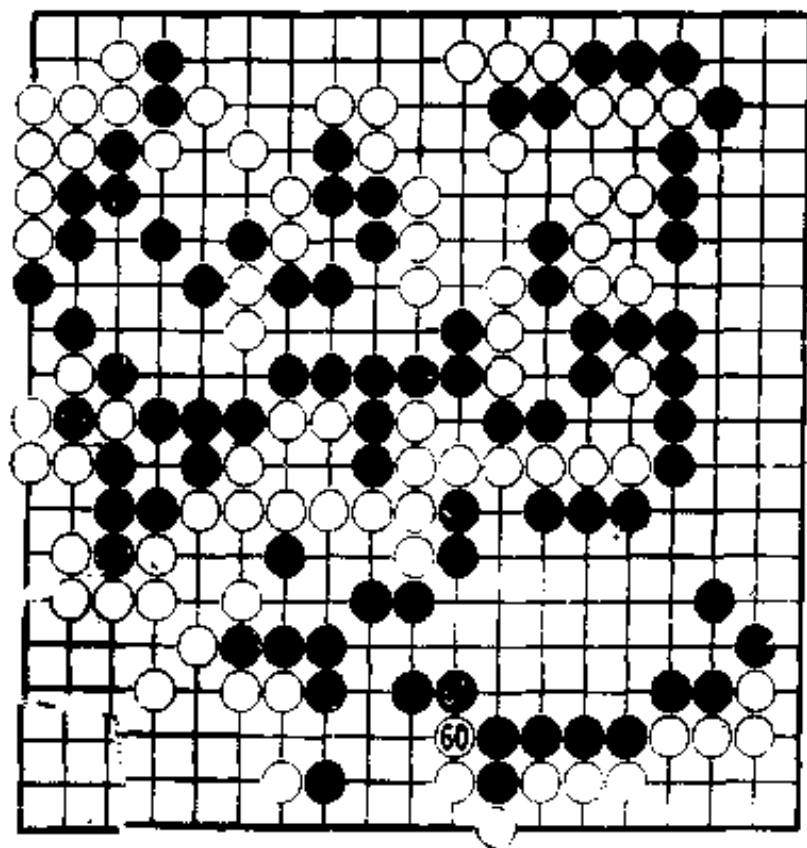
○从白12断以下到白18，黑崩溃。

◇危险，危险。

若随手下棋，马上会出现逆转。

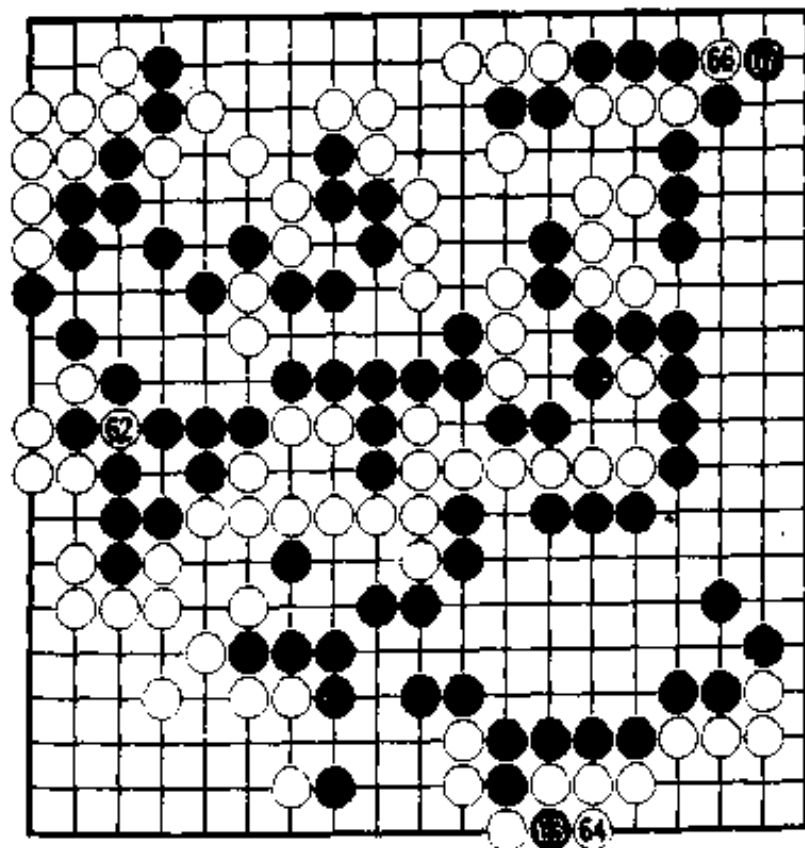


(159—161)



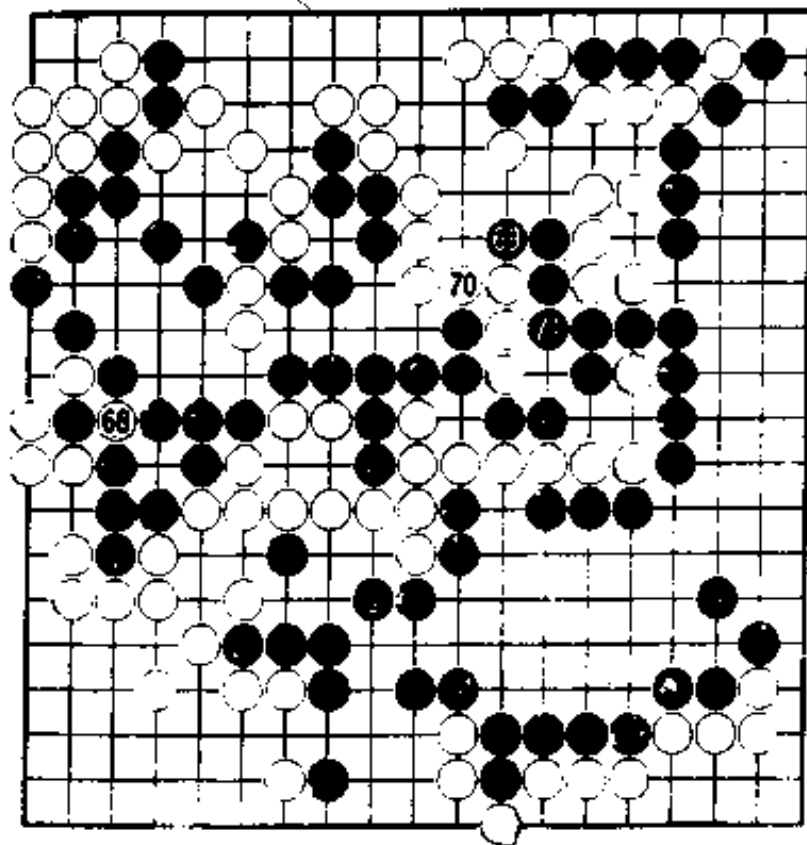
◇黑59提劫，白60
找劫，黑61不得
不应

(162—167)



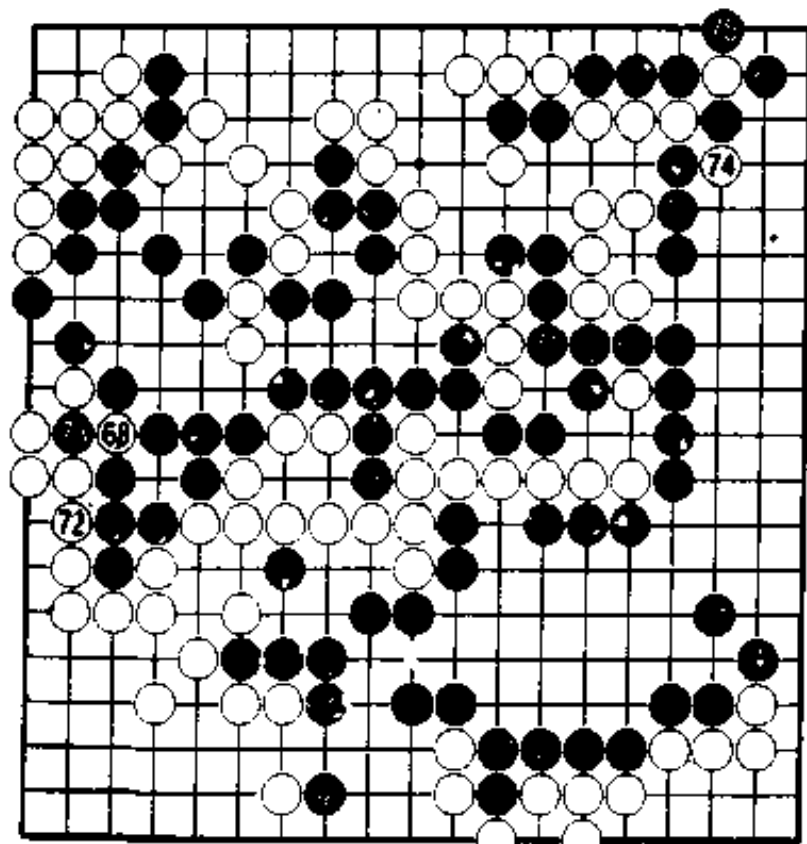
◇白62回提，黑63、
白66都必应劫材。

(168 171)



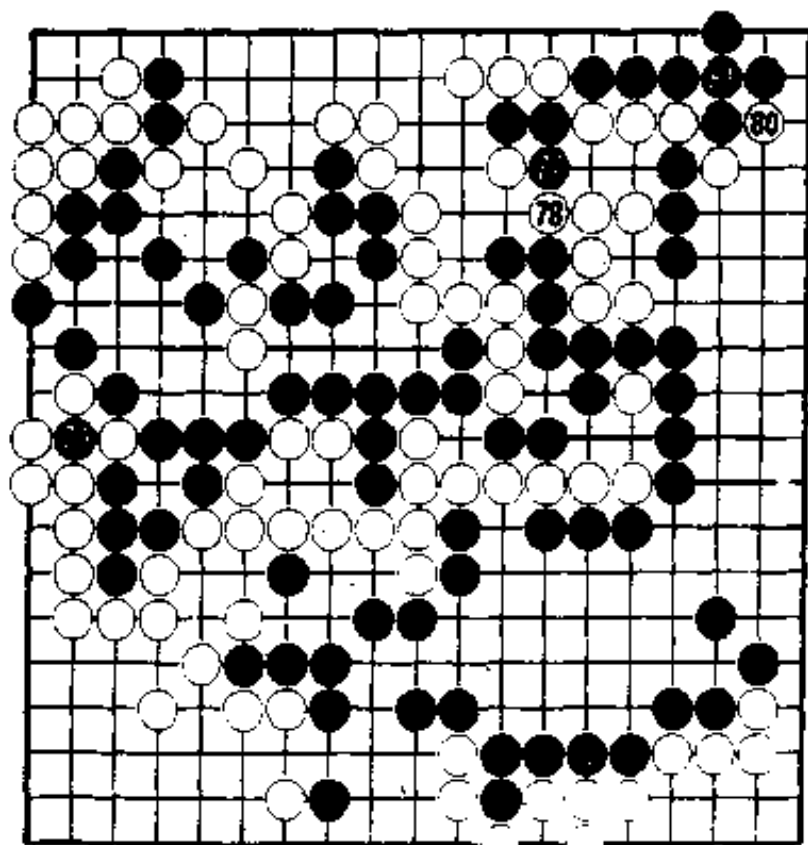
◇白68提劫后，黑
69、71连回两子
也很大。

⑦⑥コウトリ (172—176)



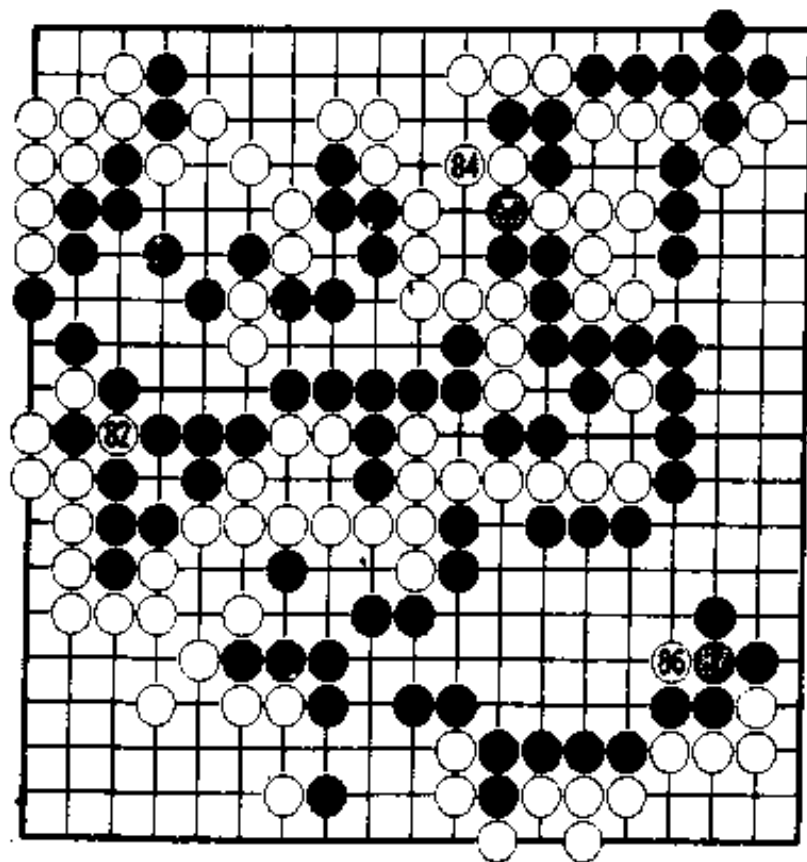
◇白 72 先占便宜，
然后继续打劫。
白 74 找劫有点损，
但为了打劫也顾
不得了。

(177—181)



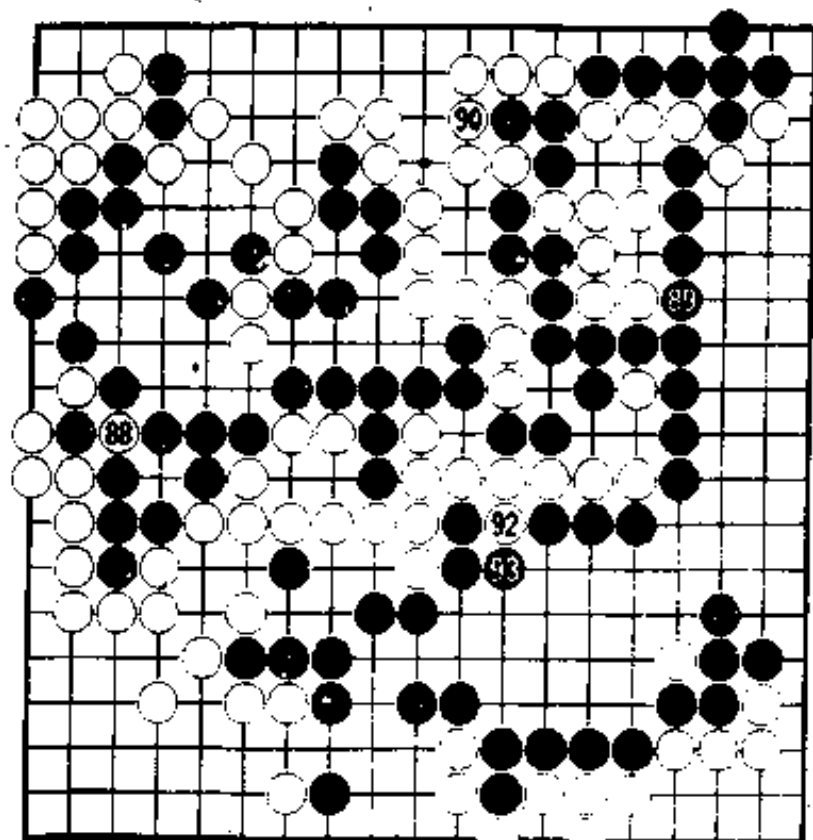
◇黑77多送一子是巧手，若78位找劫就余味尽消了。

●コウトリ (182—187)



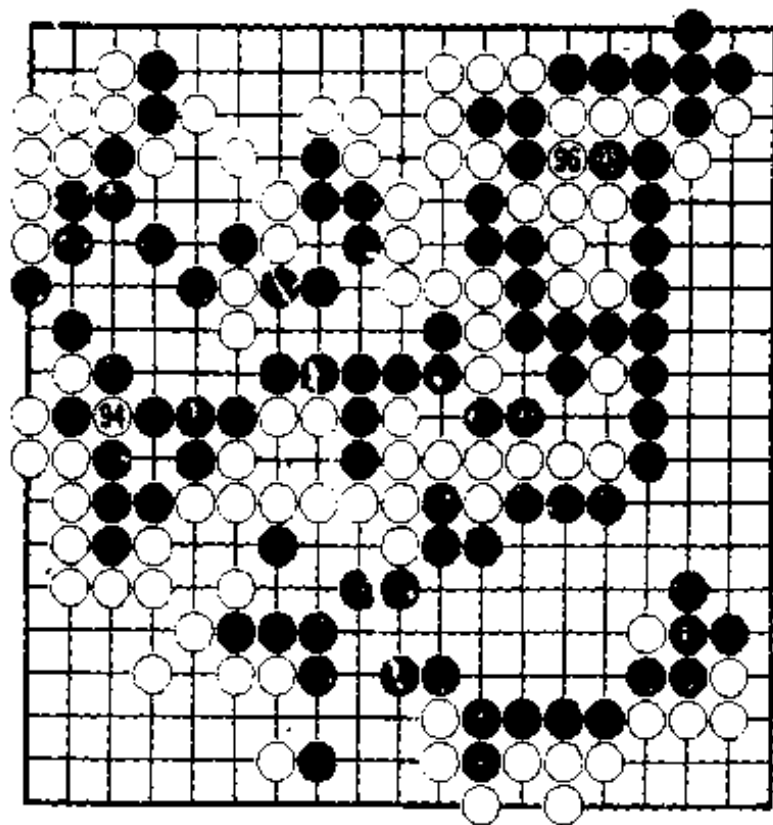
◇此间黑83是绝对的劫材。白86后黑87必应。

●コウトリ (188—193)



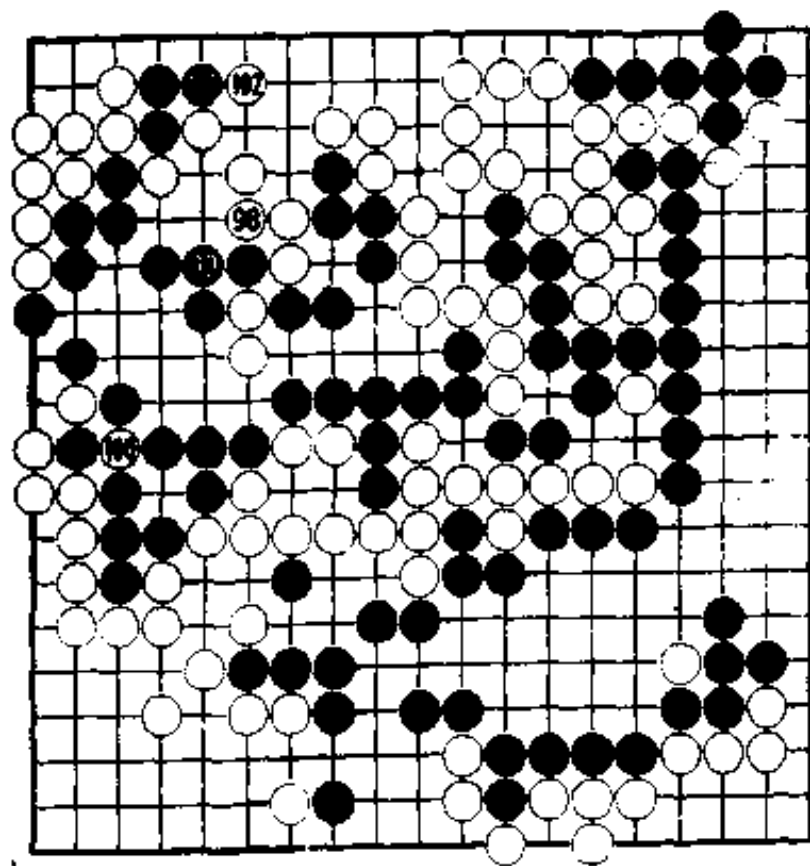
◇黑89成为先手劫材，这就是黑77 (86页)多送一子的效果。

●コウトリ (194—197)



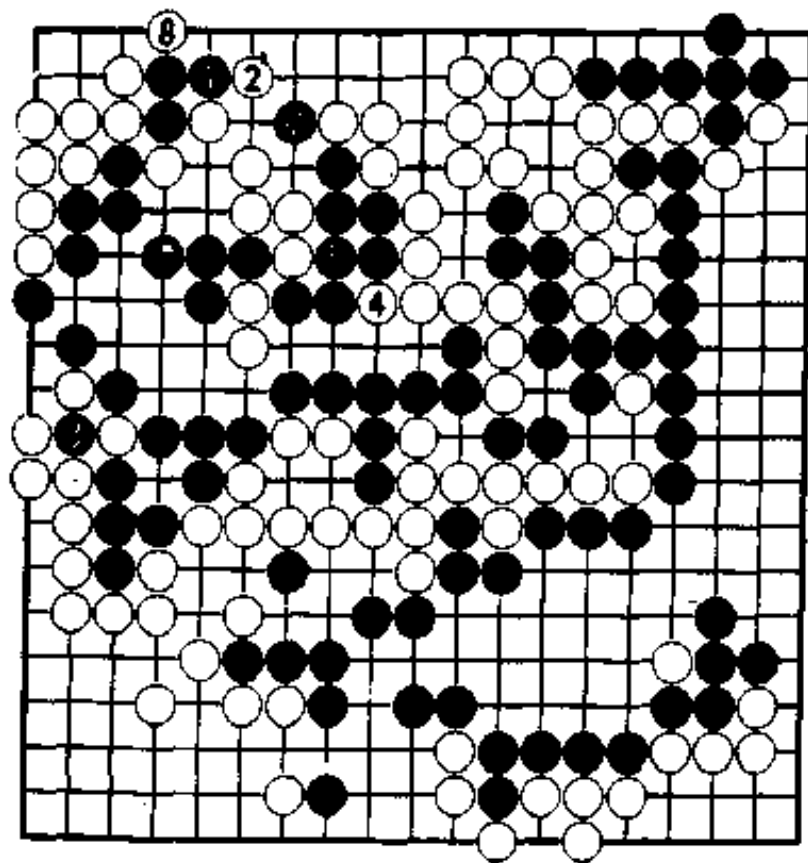
◇黑95寻劫是先手便宜，武宫一边寻劫一边收官，次序井然。

(198—20?)



◇此时盘面上，双方的劫材都越来越少，黑 101 暗伏着官子便宜。

⑥コウトリ (203—208)

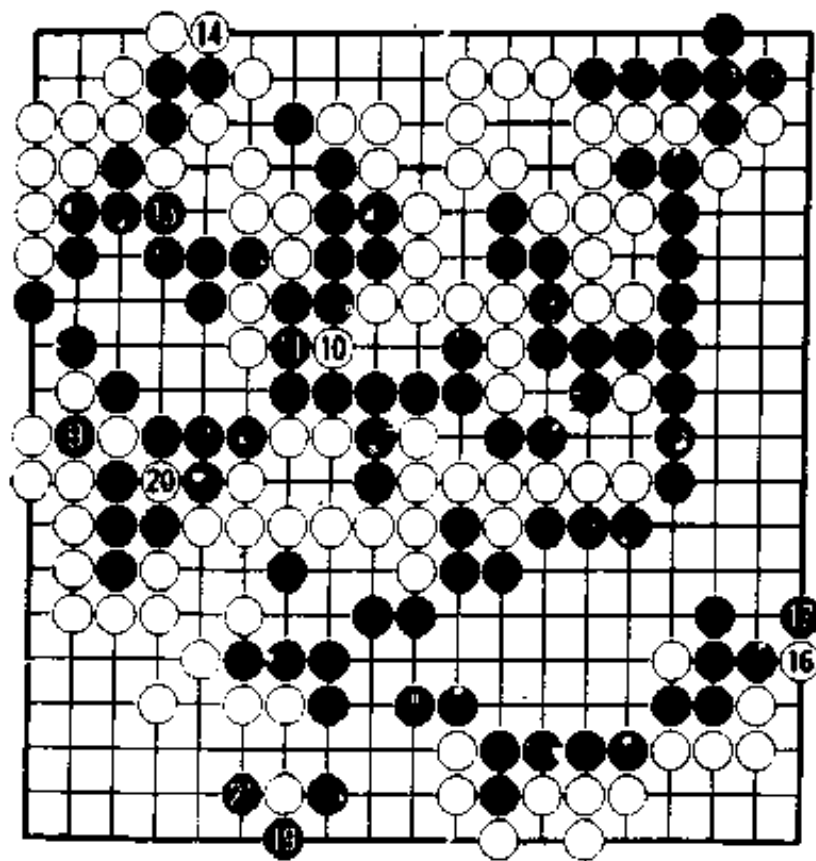


◇连续的劫争。

◇白74(85页)做劫是损劫。

但是可以看出
白不顾一切想取得
此劫的胜利。

(209—221)



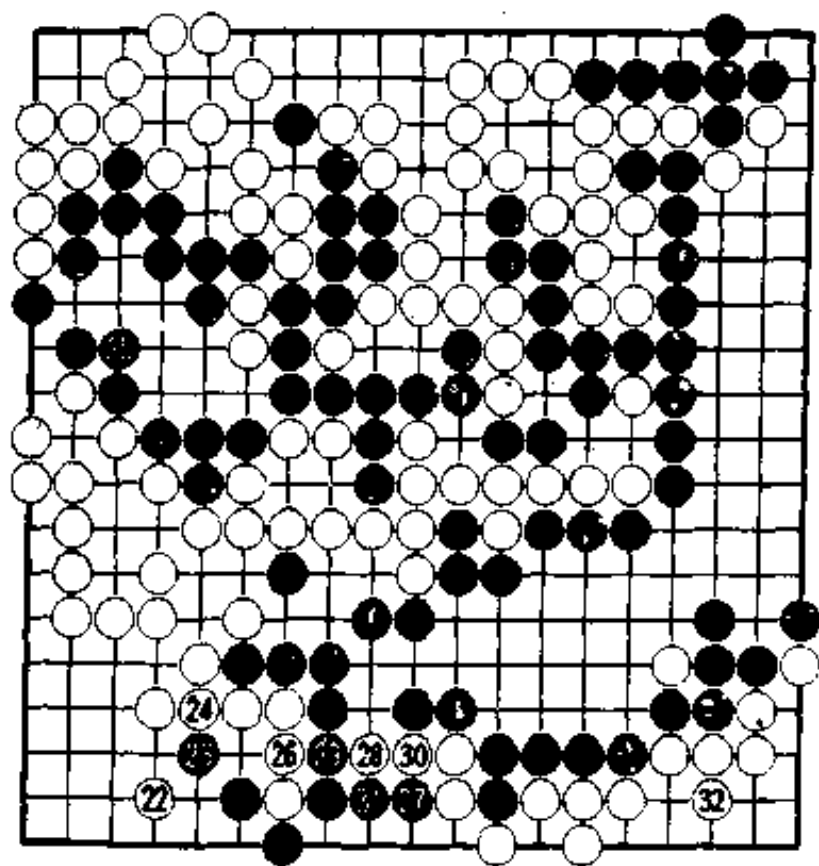
◇黑劫材不够了。
只剩下黑19一处。

白20提子，换
劫，白占了便宜。

但是因为是劫
胜，也打了几个损
劫。

尽管这样，白
也许赚了。但是后
来胜负之差距离太

(222—232)

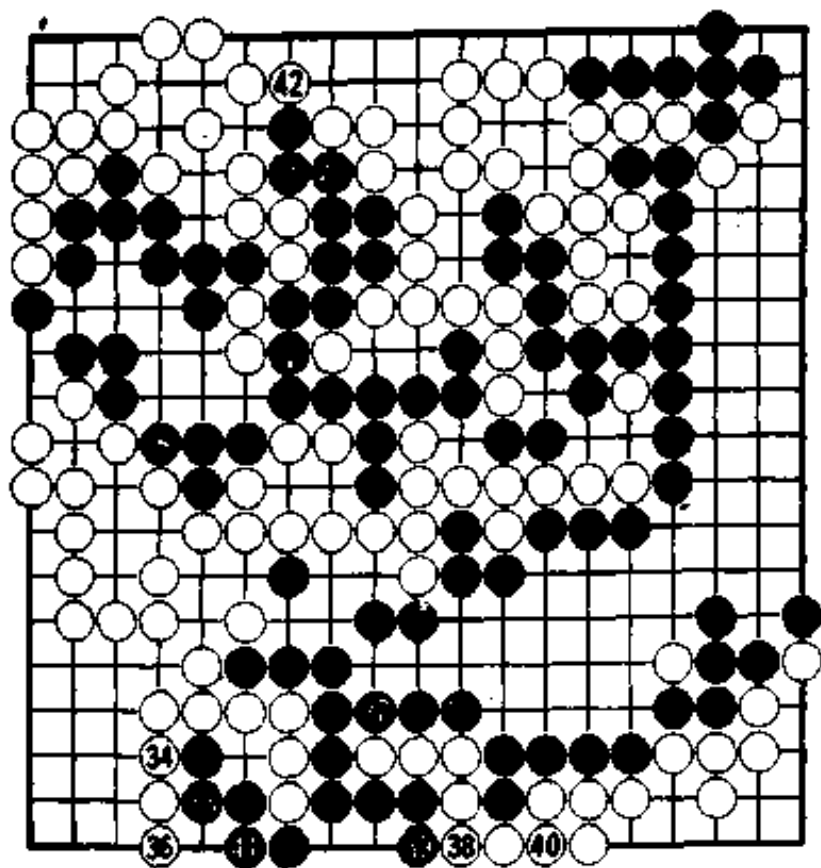


大。

◇虽然棋形有各种变化，但形势并无变化。

有了黑25，后来再下，较大的地方已没有了。

(233—242)

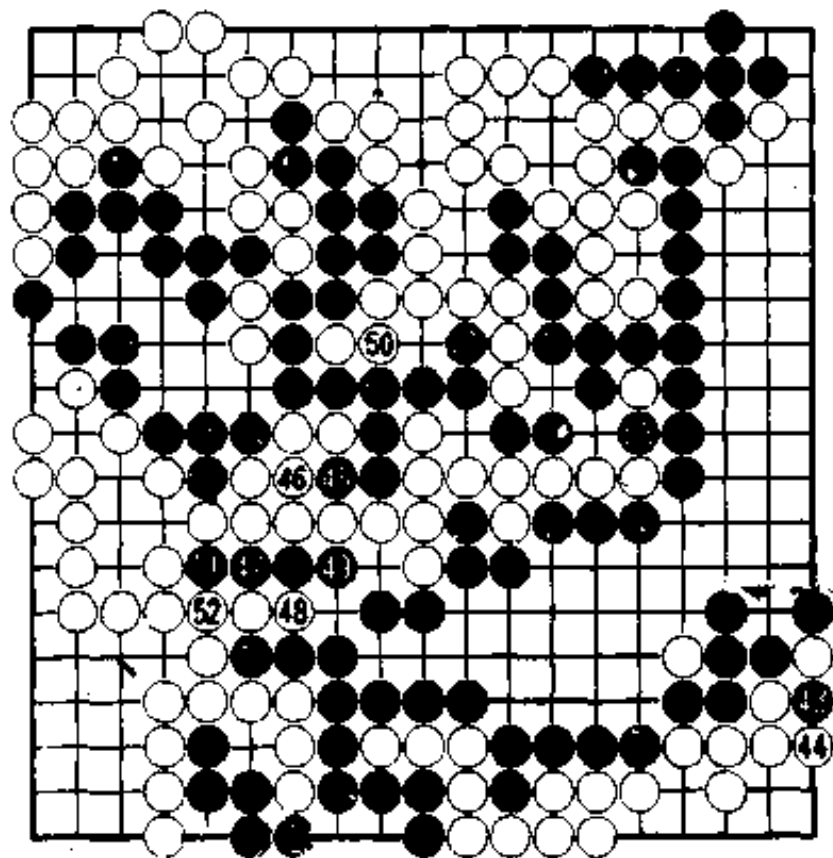


◇武宫去年获得了
三项快棋冠军。

一个是 NHK
(日本广播协会)杯,
而这次败于大竹九
段,丢掉了冠军。另
一个是东京电视的
快棋冠军,再加上
富士通杯世界围棋
冠军。

日本和南朝鲜
双方的快棋冠军下
电视快棋比赛已经

(243—253)

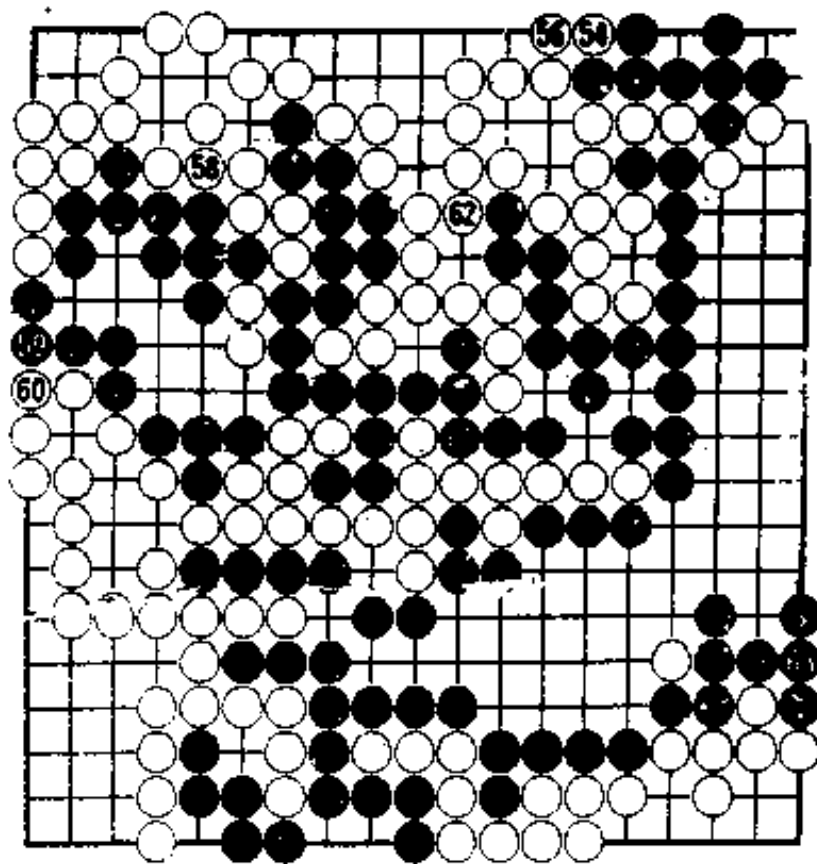


成了惯例，这次武官到汉城去，与南朝鲜的冠军曹勋铉九段进行了比赛。

◇情况怎么样？

◇武官取得了胜利。曹薰铉也因为对局过多，太劳累了。

(254—263完)



共 263 手

黑胜八目半

规定时间各 5 小时

黑 4 小时58分

白 4 小时31分

[G e n e r a l I n f o r m a t i o n]

书名 = 名局细解 6 第 2 8 期十段战本战 (产 ? 新闻主催)

作者 =

页数 = 9 6

S S 号 = 0

出版日期 =

封面
书名
正文

